



Tourisme accessible

Le magazine de l'Association Tourisme & Handicaps

N°25

Juin 2026



Réalisé avec le partenariat de



Magazine gratuit - www.tourisme-handicaps.org



CONNECT

le format **100% digital** des Chèques-Vacances



Profitez de notre solution de paiement qui simplifie vos encaissements en Chèques-Vacances, au centime près

- ✓ **Une solution qui s'adapte forcément à vous**, que vous encaissiez sur place ou en ligne, et même pour les pré-réservations par téléphone ou par e-mail
- ✓ **Des remboursements automatiques et + rapides**, en 5 jours ouvrés seulement
- ✓ **Une visibilité renforcée** auprès des bénéficiaires Chèque-Vacances sur le site [Leguide.ancv.com](https://leguide.ancv.com)

En savoir +

www.cheque-vacances.com

**HÉBERGEMENT, SÉJOURS & TRANSPORTS,
LOISIRS & CULTURE, LOISIRS SPORTIFS, RESTAURATION**



	Pages 4 à 7 Le label poursuit sa structuration au service d'un tourisme inclusif
	Pages 10 à 15 L'accessibilité des villes : un levier stratégique pour un tourisme inclusif
	Page 16 à 21 Le réseau d'hébergements collectifs engagé pour un tourisme inclusif
	Pages 22 à 24 Tout commence à l'entrée... encore faut-il la trouver !
	Pages 26 à 29 La nature en partage dans les Parcs nationaux : l'action se poursuit
	Pages 30 à 33 My Easy access : une dynamique qui s'amplifie
	Pages 34 à 37 PoiTourainAnjou : quand le tourisme brise les frontières et les obstacles
	Pages 38 à 45 La Flandre : débordante de créativité, de beauté et de patrimoine
	Pages 50 à 53 La Maison du Bijou : un musée inclusif autour d'un savoir-faire précieux
	Pages 54 à 57 Green Station : une escale inclusive dans une ancienne gare normande
	Pages 58 à 62 Musée Charles Milcendeau : l'accessibilité devient une œuvre
	Pages 64 à 69 Musée Dobrée : une expérience inédite et accessible
	Pages 70 à 73 Savonnerie des Collines : l'art du savon se découvre et se partage

Magazine réalisé par ATH
avec le partenariat de l'ANCV



Magazine de tourisme gratuit conçu et réalisé par l'Association Tourisme & Handicaps
15, avenue Carnot 75017 Paris.
Les sites touristiques et les prestations présentés par ce magazine le sont à titre indicatif, sous le contrôle des acteurs concernés.
Afin d'éviter toute erreur, la rédaction conseille au lecteur de les vérifier. L'Association Tourisme & Handicaps ne saurait être tenue pour responsable de toute erreur dans un article.



25 ans déjà...

Qui l'aurait cru ?

L'association Tourisme & Handicaps a été déclarée en préfecture le 15 mars 2021. Une initiative de la FFTST, de l'Unat et de Capière formation pour mettre en œuvre les recommandations d'un rapport désastreux sur l'accès aux loisirs

et aux vacances pour les personnes en situation de handicap (rapport Gagneux). Cette initiative a tout de suite été soutenue par les fédérations de professionnels du tourisme et les associations représentant les personnes handicapées qui nous assurent depuis leur fidélité.

Avec le soutien du Ministère du tourisme en 2001 et de sa ministre Madame Michèle Demessine (actuellement Présidente de l'Unat), l'association Tourisme & Handicaps a créé un véritable réseau qui a mis en œuvre les recommandations du rapport :

- Obtenir de l'Education Nationale que le référentiel du BTS Tourisme intègre, dès 2001, l'intégration de l'accueil des publics à besoins spécifiques.

- Créer et mettre en œuvre un moyen d'identification des lieux touristiques réellement accessibles, après vérification, aux personnes handicapées :

le label Tourisme & Handicap, repris en 2003 par l'Etat pour être un label d'Etat ; puis du label Destination pour Tous, créé en 2012.

- L'élaboration de nombreux outils (cahiers des charges illustrés, fiches conseils, études de marché, webinaires, référentiels de formation pour les évaluateurs et les conseillers en séjour des offices de tourisme, et une aide permanente pour répondre aux questions des professionnels

- Mise en oeuvre d'un site internet comprenant tous les outils disponibles mais aussi accessible pour les personnes en situation de handicap avec un recensement des lieux touristiques labellisés et de E-learning comme *Mon Musée accessible*

- Une présence dans de nombreux salons tant professionnels que grand public afin de renseigner, mobiliser...

- Un magazine « Tourisme accessible » en ligne

- Des actions de mobilisation telles que le mois d'avril « Journées nationales Tourisme & Handicap » (18 éditions), la 12ème session des trophées du Tourisme accessible destinés à valoriser les bonnes pratiques

- La participation active au sein de réseaux tels que ISTO avec l'animation d'un groupe de travail au niveau international pour des échanges constructifs

- Et, depuis mi 2025, l'implication dans *My Easy access*, une application doublée d'un site internet sur les parcours accessibles sur la ville de Marseille, prochainement Vichy, Clermont Ferrand, Lyon...

Un quart de siècle bien rempli qui a permis de faire avancer l'accessibilité touristique malgré les embûches..

Il y a 25 ans, personne ne parlait de l'accessibilité touristique. Soyons fiers (membres, référents, bénévoles) des prises des consciences que nous avons amené, des professionnels que nous avons convaincus, mobilisés. Il reste encore du chemin mais nous avons été présents à une période où nous étions les seuls à y croire.

Directrice de la publication :

Annette Masson - Présidente de l'Association Tourisme & Handicaps

Responsable de la rédaction, de la conception et de la communication :

Pierre Boudot-Lamotte - Administrateur de l'Association Tourisme & Handicaps,

Contacts : ATH : ass-tourisme-et-handicaps@tourisme-handicaps.org

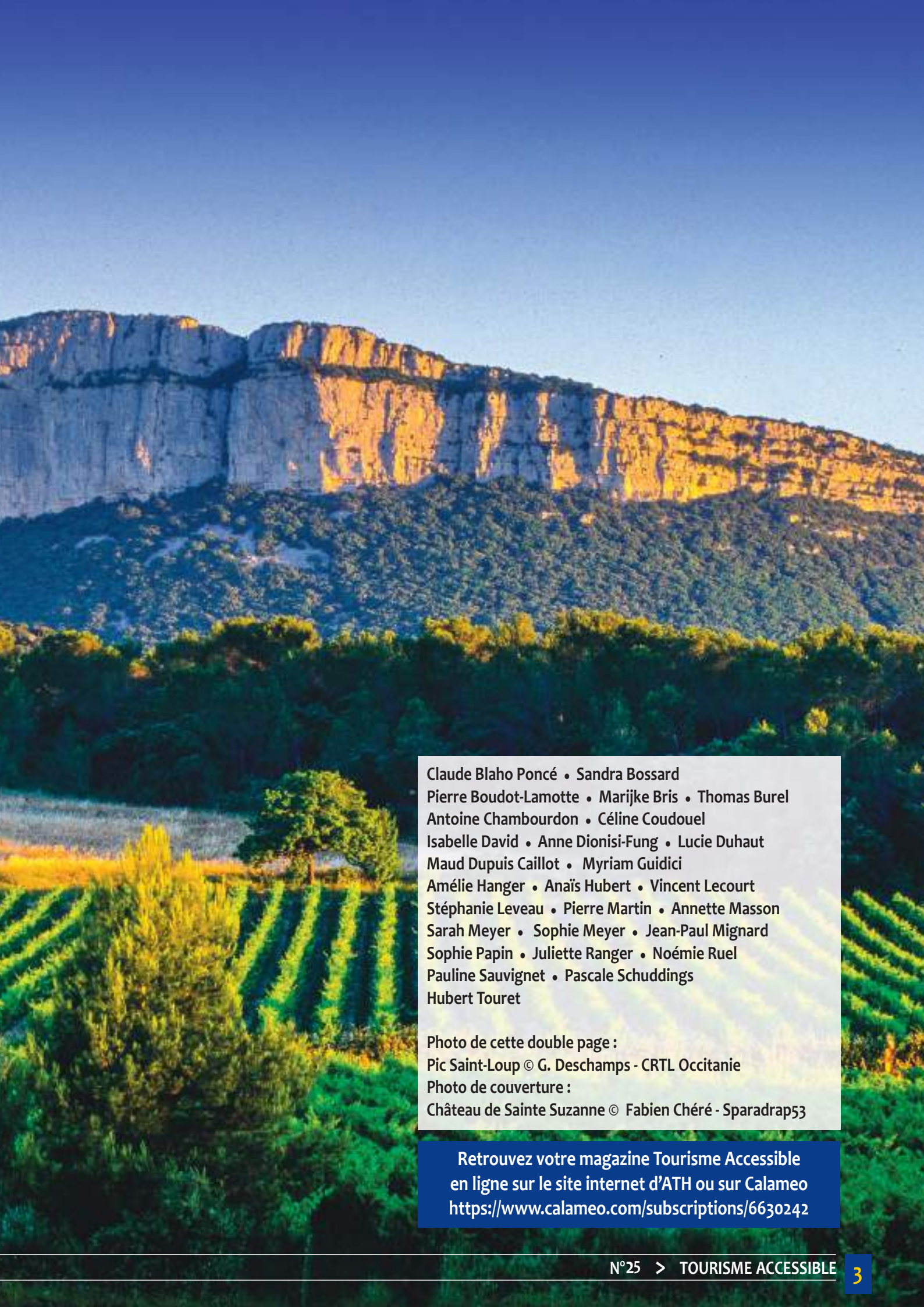
Magazine : tourisme.accessible.magazine@gmail.com

Comité de rédaction :

Claude Blaho-Ponce (Hérault Tourisme), Céline Coudouel (Auvergne-Rhône-Alpes Tourisme), Maud Dupuis-Caillet (Polymorphe), Jean-Paul Mignard (Axsol) et Stéphanie Xeuxet (Action Handicap France)

Ils ont contribué
à l'élaboration de ce numéro





Claude Blaho Poncé • Sandra Bossard
Pierre Boudot-Lamotte • Marijke Bris • Thomas Burel
Antoine Chambourdon • Céline Coudouel
Isabelle David • Anne Dionisi-Fung • Lucie Duhaut
Maud Dupuis Caillot • Myriam Guidici
Amélie Hanger • Anaïs Hubert • Vincent Lecourt
Stéphanie Leveau • Pierre Martin • Annette Masson
Sarah Meyer • Sophie Meyer • Jean-Paul Mignard
Sophie Papin • Juliette Ranger • Noémie Ruel
Pauline Sauvignet • Pascale Schuddings
Hubert Touret

Photo de cette double page :

Pic Saint-Loup © G. Deschamps - CRTL Occitanie

Photo de couverture :

Château de Sainte Suzanne © Fabien Chéré - Sparadrap53

Retrouvez votre magazine **Tourisme Accessible**
en ligne sur le site internet d'ATH ou sur Calameo
<https://www.calameo.com/subscriptions/6630242>

Le Label

Tourisme & Handicap

Créé en 2003, et géré par Atout France depuis 2024, le label Tourisme & Handicap constitue à ce jour la seule certification dédiée à l'accessibilité touristique pour les personnes en situation de handicap. Il est unique au monde.

L'accessibilité demeure un pilier essentiel de l'attractivité touristique. Seule certification dédiée à l'accessibilité touristique pour les personnes en situation de handicap, le label Tourisme & Handicap continue de se renforcer depuis sa reprise opérationnelle par Atout France en mai 2024.

Le label Tourisme & Handicap poursuit sa structuration : une montée en puissance au service d'un tourisme réellement inclusif.

Les derniers travaux engagés témoignent d'une dynamique structurante, visant à consolider les outils, harmoniser les pratiques et accompagner la montée en qualité des établissements engagés.



Selon l'Organisation Mondiale de la Santé (OMS), près d'une personne sur six est concernée par l'accessibilité, soit 12 millions de Français...

La dynamique de labellisation doit être renforcée pour positionner la France comme une destination exemplaire en matière d'accueil inclusif.



■ Un dispositif national en consolidation

Créé en 2003, le label s'appuie aujourd'hui sur un réseau solide de relais territoriaux et d'organismes évaluateurs.

78 relais locaux sont habilités pour accompagner les candidats à la labellisation.

Ces relais - principalement des Agences de développement du tourisme (ADT) et Comités régionaux du tourisme (CRT) - jouent un rôle déterminant dans l'information, l'accompagnement et la promotion du label sur les territoires.

5 organismes évaluateurs sont désormais habilités pour intervenir dans les zones dépourvues de relais locaux, ouvrant la voie à une mutualisation progressive des évaluations avec le dispositif *Destination d'excellence*.

Cette structuration permet d'accompagner une dynamique de croissance soutenue : le nombre d'établissements labellisés a progressé de **20 % en un an**, atteignant **3 716 structures**.



■ Une procédure encadrée et en amélioration continue

La procédure de labellisation repose sur une évaluation rigoureuse, fondée sur des critères obligatoires et des critères de confort d'usage.

Un établissement doit répondre à au moins deux familles de handicap parmi les quatre reconnues : auditif, moteur, mental et visuel.

Les récents travaux ont permis d'engager une révision d'ensemble des référentiels et notamment d'ajouter de nouveaux blocs d'activité, notamment patinoires, activités subaquatiques, ou encore espaces bien être / spa pour les hébergements établissements recevant du public (ERP).

Parallèlement, les outils d'accompagnement se renforcent.

L'outil d'auto évaluation, déjà consulté plus de 1000 fois depuis la reprise du label, constitue un appui précieux pour les professionnels.

■ Une dynamique territoriale encourageante

Les chiffres nationaux témoignent de la dynamique engagée : 3 716 établissements sont désormais labellisés, dont près de 700 ERP.

Certaines régions, comme la Nouvelle-Aquitaine ou l'Occitanie, se distinguent par une mobilisation particulièrement forte.

D'autres territoires, notamment les outre-mer, présentent encore une couverture plus limitée, mais des évolutions positives sont déjà perceptibles.

La Corse illustre d'ailleurs cette progression, avec l'obtention de ses premières labellisations.

Autre indicateur significatif : plus de 90% des établissements sont labellisés pour au moins trois types de déficiences, un objectif désormais encouragé pour l'ensemble des candidats.

■ Un levier de compétitivité et de valorisation pour les établissements engagés

Au delà de sa dimension sociétale, le label Tourisme & Handicap constitue également un atout économique et stratégique pour les établissements qui s'engagent dans la démarche.

En garantissant un niveau d'accessibilité

vérifié et reconnu par l'État, il renforce la visibilité des structures auprès d'un public élargi, représentant plusieurs millions de voyageurs potentiels en France et à l'international.

Les professionnels labellisés bénéficient d'une meilleure attractivité commerciale, d'un taux de fréquentation accru en basse et moyenne saison, ainsi que d'une fidélisation renforcée grâce à une expérience client plus inclusive.

Le label contribue également à la valorisation de l'image de marque, à la différenciation dans un marché concurrentiel et à l'accès facilité à certaines actions de promotion menées par les relais territoriaux et Atout France.

Pour de nombreux établissements, la labellisation s'inscrit ainsi comme un investissement rentable, combinant impact social positif et retombées économiques durables.

■ Un label en évolution pour un tourisme plus inclusif

L'ouverture à de nouvelles activités, la modernisation des référentiels et la structuration du réseau d'évaluateurs témoignent d'une ambition claire : faire du label Tourisme & Handicap un repère fiable, exigeant et accessible pour les professionnels comme pour les visiteurs.

Au delà de la conformité, il s'agit de promouvoir une vision d'un tourisme réellement inclusif, où chaque établissement engagé contribue à une société plus accueillante et plus attentive aux besoins de tous.

Pierre Martin

Sous-Directeur Qualité Atout France

Photo ci-dessous (Remise des Trophées 2025)

De gauche à droite :

Viviane Gobbato-Guimendego (Arc de triomphe), Delphine Harmel (Centre des monuments nationaux), Pierre Martin et Annette Masson (ATH)





Le Label Tourisme & Handicap

Le label poursuit deux objectifs principaux :

- apporter une information fiable et objective sur l'accessibilité des sites et des équipements touristiques.
- inciter les professionnels du tourisme à développer une offre touristique adaptée aux personnes en situation de handicap.

Pour bénéficier du label, les établissements doivent respecter des critères qui garantissent accueil, accessibilité et confort avec la plus grande autonomie possible. Ces structures touristiques sont accompagnées dans leur démarche de mise en accessibilité et peuvent bénéficier de l'expérience et de l'expertise des référents du label.

Tous les acteurs sont concernés

Le label concerne toutes les filières : les hébergements, la restauration, les lieux de visite, les activités de loisirs et culturelles, ou encore les lieux d'information touristique.

Un établissement labellisé, répond à des critères liés au niveau d'accessibilité des infrastructures et des prestations touristiques, à l'accueil et à l'information de la clientèle et aux questions de sécurité des infrastructures et prestations touristiques.

Rappelons que le label est attribué pour une durée de 5 ans.

La labellisation

Pour être labellisé Tourisme & Handicap, le candidat doit remplir, pour au moins deux des quatre familles de handicap (auditif, mental, moteur, visuel), les critères cumulatifs suivants :

- Être en conformité avec les exigences réglementaires de son activité ;
- Pour chaque famille de handicap pour laquelle la labellisation est sollicitée :
- Remplir tous les critères obligatoires du référentiel ;
- Obtenir un résultat d'au moins 75 % aux critères de confort d'usage.

Pour être labellisé Tourisme & Handicap, le candidat doit remplir, pour au moins deux des quatre familles de handicap (auditif, mental, moteur, visuel), les critères cumulatifs suivants :

- Être en conformité avec les exigences réglementaires de son activité ;
- Pour chaque famille de handicap pour laquelle la labellisation est sollicitée :
- Remplir tous les critères obligatoires du référentiel ;
- Obtenir un résultat d'au moins 75 % aux critères de confort d'usage.

L'évaluation est obligatoire pour la primo-labellisation et pour chaque renouvellement.

Le candidat à la labellisation accompagné par un relai local du label, ou un organisme évaluateur référencé, est évalué par un binôme d'évaluateurs composé d'un représentant du secteur du tourisme et d'un représentant d'associations de personnes handicapées, tous handicaps confondus (physique, sensoriel, cognitif, mental ou psychique).

Pour une demande de renouvellement de la labellisation, si le binôme ne peut pas être constitué, l'évaluation peut être réalisée par un seul des deux évaluateurs.

Toutes les informations ainsi que la possibilité de faire une auto-évaluation, le règlement d'usage, le guide méthodologique, la note de clarification sont consultables sur le site

<https://www.atout-france.fr/fr/tourisme-et-handicap/procedure-de-labellisation>

Pour tout autre question, écrire à : tourismeethandicap@atout-france.fr



Déclinaisons de la plaque du label pour 2, 3 et 4 déficiences

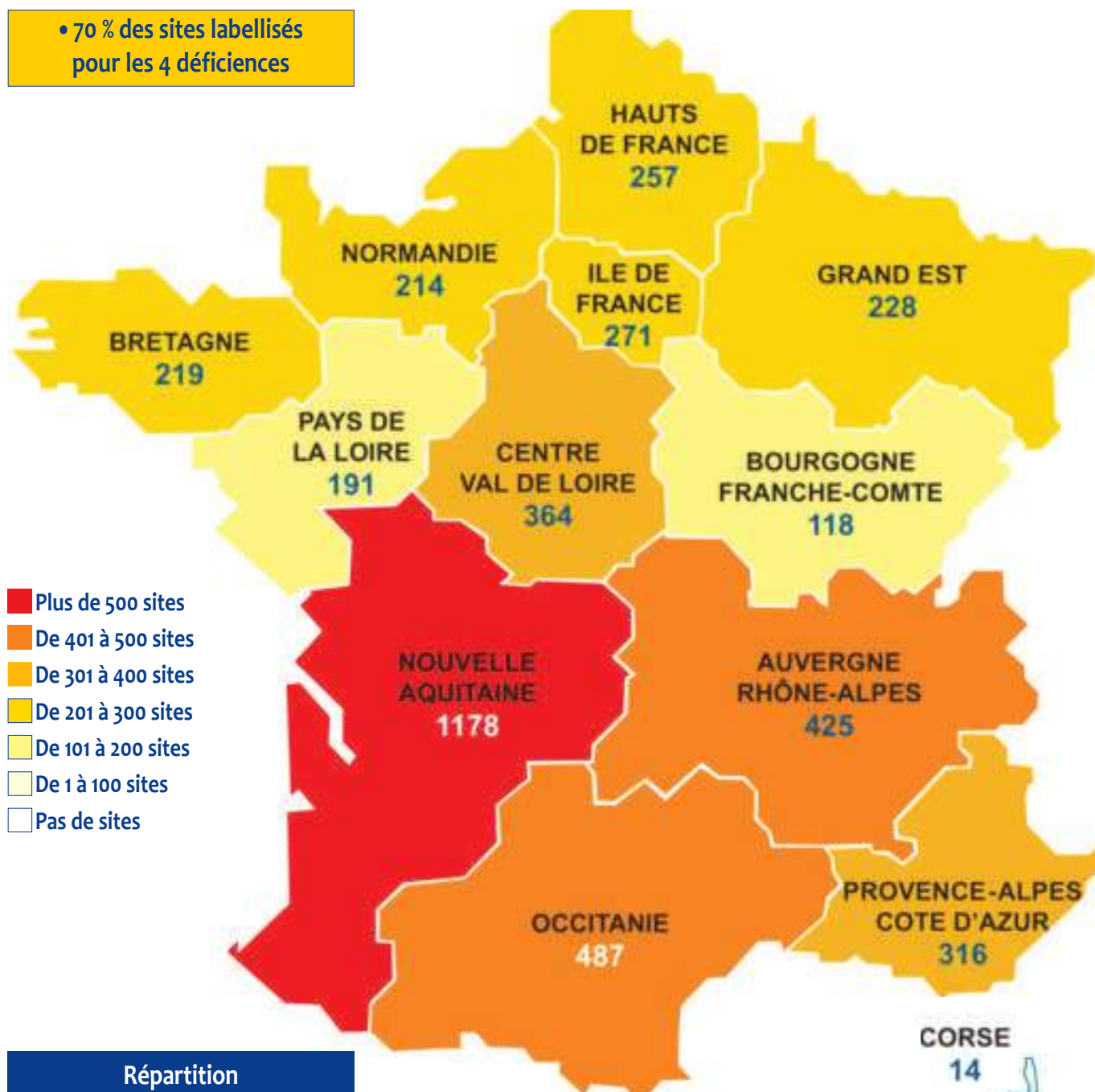


Par convention avec Atout France, ATH co-gestionnaire du label en collaboration avec ADN Tourisme.



Répartition des sites labellisés au 3 mai 2026 (actifs et en cours)

• 70 % des sites labellisés pour les 4 déficiences



- Plus de 500 sites
- De 401 à 500 sites
- De 301 à 400 sites
- De 201 à 300 sites
- De 101 à 200 sites
- De 1 à 100 sites
- Pas de sites

Répartition des sites touristiques labellisés par filière

Hébergement non ERP	30 %
Hébergement ERP	19 %
Information touristique	17 %
Lieux de visite	16 %
Loisirs	13 %
Restauration	5 %



Source :



Les Trophées

du Tourisme accessible

Pour la 12^{ème} année, les Trophées du tourisme accessible récompenseront des sites touristiques exemplaires. Ils seront remis à Lyon le mercredi 3 juin 2026 dans le cadre du salon Handica.



Près de 350 sites touristiques labellisés sont candidats, majoritairement promus par des référents Tourisme & Handicap...

Un trophée récompensera le lauréat de chaque filière.

De plus, un trophée d'or d'Atout France sera décerné toutes catégories confondues et l'Association Tourisme & Handicaps décernera un " Coup de coeur "

Vous découvrirez ici les sites " nommés " dans chaque filière et ne manquez pas de lire le prochain numéro (N°26 - postage prévu : mi-juillet)... il vous dévoilera le palmarès et vous présentera les lauréats.

■ Trophée ANCV de l'hébergement ERP



Camping Côté du soleil
Serignan (34)



Ferme Léonie
St-Laurent en Grandvaux (39)



Centre de vacances La Costette
Le Mazet (43)



La Brise de Mer
Saint-Michel-Chef-Chef (44)

■ Trophée Edith Madet de l'hébergement non ERP : Villas Lantana (Lecci - 20)



Villa Juno
Saint-Aubin-sur-Mer (14)



La Ferme des Hautins
Rieucaze (31)



Gîtes Brame et Estive
Campan (65)

■ Trophée Pierre Rousseau de l'Information touristique :



Destination Ile-de-Ré
Charente-Maritime



Destination Brocéliande
Paimpont (35)



Office de Tourisme
La Baule - Presqu'île de Guérande (44)

■ Trophée Joël Solari des lieux de visite :



Musée Narbo-Via
Narbonne (11)



Musée départemental breton
Quimper (29)



Centre des Archives de Darnétal
Darnétal (76)

■ Trophée Gérard Duval des Loisirs :



Parcours de santé et sportif
Petra Alta - St-Félix-de-Villadeix (24)



Ferme du Cabri-au-lait
Sepmes (37)



TAP - Scène nationale
du Grand Poitiers (86)



Différents événements rythment la vie des villes françaises.
Mais sont-ils réellement accessibles à tous ?
Un vrai défi !

Accessibilité des villes : un levier stratégique pour un tourisme durable et inclusif

L'accessibilité urbaine s'impose aujourd'hui comme un véritable indicateur de qualité territoriale.

Bien au-delà du cadre réglementaire, elle reflète la capacité d'une destination à accueillir, orienter et servir l'ensemble de ses publics.

Pour les villes touristiques, cet enjeu devient structurant : il influence directement l'attractivité, l'image... et la performance économique !

C'est le coeur de métier de la société AXSOL !



Photo principale : Liftkar-PTU-Paris - A gauche : Liftkar-PTU-Fourviere (Lyon)

L'accessibilité, pilier d'un tourisme universel

Viellissement de la population, diversification des usages, évolution des mobilités : les attentes des visiteurs changent.

L'accessibilité concerne désormais un public large, bien au-delà des seules situations de handicap.

Familles avec poussettes, seniors, personnes en situation de handicap temporaire ou permanent... tous ont en commun un besoin de fluidité dans leurs déplacements et leurs usages.

Une ville accessible offre une expérience plus simple, plus confortable, plus lisible.

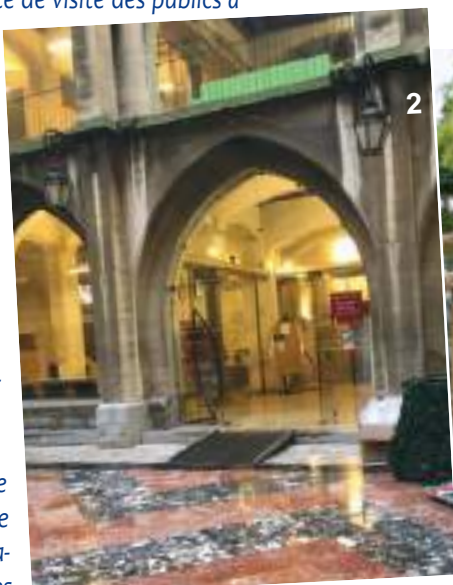
Elle devient naturellement plus accueillante, et donc plus attractive.

Pour les publics directement concernés par les questions d'accessibilité comme pour leur entourage.

1. Les équipements de mobilité, comme les scooters électriques, sont devenus indispensables à l'expérience de visite des publics à mobilité réduite.

2. Une simple rampe d'accès peut, tout en restant discrète, changer radicalement une expérience de visite. L'obstacle disparaît et le lieu offre enfin les mêmes possibilités de circulation à tous.

3. Lorsqu'une rampe d'accès ne peut être installée, monte-escaliers et plateformes élévatrices prennent le relai.



Du cadre réglementaire à la réalité du terrain

Les normes ont permis des avancées.

Pour autant, leur application reste parfois complexe, notamment dans les environnements urbains contraints.

Centres anciens, bâtiments classés, commerces avec marches ou seuils surélevés : ces configurations nécessitent des approches sur-mesure.

L'enjeu se situe dans la capacité à trouver des solutions compatibles avec les contraintes architecturales et de circulation existantes.

C'est souvent dans la finesse de l'ajustement que se joue la qualité réelle de l'accessibilité.

Pour une rampe d'accès notamment !



**Ci-dessus, une rampe...
au Ministère de l'Intérieur**

Les journées du patrimoine ont mis à jour de nombreux besoins en matière d'accessibilité. Elles révèlent chaque année de nouveaux axes d'amélioration, de nouvelles possibilités de rendre les lieux plus accessibles tout en respectant pleinement l'intégrité architecturale et esthétique.

Dans la plupart des cas, la solution sur-mesure s'impose, et il y en a toujours une ! souvent beaucoup plus simple que prévue.

L'enjeu du "dernier mètre"

L'expérience utilisateur se construit dans le détail. Et le point de rupture est fréquemment le même : les derniers mètres pour l'accès final à un lieu.

Une marche, un seuil non franchissable, un dispositif inadapté... suffisent à rendre un parcours inaccessible, malgré des aménagements conformes en amont.

À l'inverse, une solution bien intégrée permet de lever immédiatement l'obstacle.

Légèreté, simplicité d'usage, fiabilité et discrétion deviennent alors des critères essentiels. L'accessibilité se joue ici dans des interventions ciblées, efficaces et adaptées au terrain.



Les extérieurs sont souvent les grands oubliés du cheminement visiteurs, alors qu'ils sont souvent une part précieuse de la magie d'un lieu. Et qu'un simple caillebotis de cheminement permettrait à tous de les explorer.

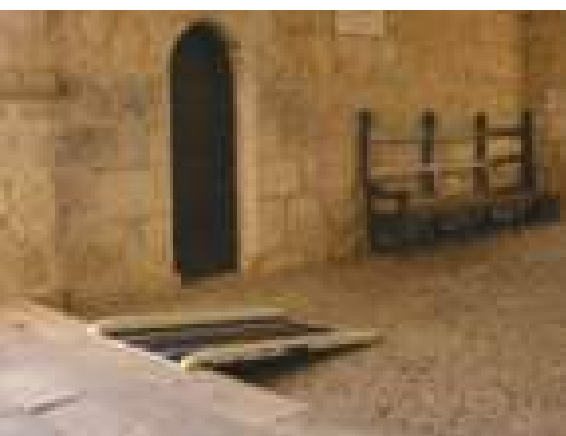
Concilier accessibilité et patrimoine

Dans de nombreuses villes, la question de l'accessibilité se pose en parallèle de celle de la préservation du patrimoine.

Les solutions doivent s'intégrer sans altérer les structures existantes.

Les approches non-invasives et réversibles apportent une réponse pertinente à ces enjeux, notamment dans les centres historiques ou les bâtiments protégés.

L'accessibilité devient ainsi un élément intégré au projet global, en cohérence avec l'identité architecturale des lieux.



Les rampes amovibles AXSOL apportent une solution à bien des situations où une marche constitue un obstacle infranchissable pour toute une partie de la population.

Faciles à installer le matin, à replier le soir, où à poser au moment du besoin d'accessibilité, elles s'intègrent discrètement dans l'espace grâce à la personnalisation des couleurs.

Fabriquées en France, elles contribuent de plus à un tourisme plus durable. (A Rocamadour sur cette photo)

Lieux culturels : rendre l'expérience accessible sans altérer l'émotion

Musées, monuments et sites patrimoniaux sont au cœur de l'offre touristique.

Ils présentent aussi des contraintes très spécifiques liées à leur histoire et à leur architecture.

Escaliers, différences de niveaux, espaces étroits : autant d'éléments qui peuvent limiter l'accès à certaines zones.

L'enjeu consiste à permettre à chacun de profiter pleinement du parcours de visite, tout en préservant l'esprit des lieux.

Des solutions sur mesure, réversibles et discrètes permettent aujourd'hui d'intégrer l'accessibilité avec finesse.

Elles accompagnent la circulation sans dénaturer l'existant, et participent à une expérience culturelle plus ouverte, plus fluide et plus équitable.



Même dans les sites et musées équipés d'ascenseur, disposer d'une solution alternative en cas de panne de courant ou de travaux garantit la continuité d'accès pour tous.

Le monte-escaliers s'impose aujourd'hui comme une doublure de choix, voire la seule solution



quand un ascenseur ne peut être installé, comme dans le cas d'un bâtiment classé ou en partie classé : maison d'artiste, d'écrivain ou musée monographique situé dans un bâtiment ancien. Aussi imposant soit l'escalier, il trouvera forcément sa solution d'accessibilité.

A la Basilique Notre-Dame de Fourvière (photo ci-dessus) un monte-escalier AXSOL a pu prendre le relai d'un ascenseur inutilisable pendant les travaux, grâce aux équipes de maintenance ayant anticipé le besoin.

Monte-escaliers : AXSOL repousse les limites de l'accessibilité

AXSOL propose aujourd'hui la plus large gamme de monte-escaliers électriques, pour répondre à tous les besoins de mobilité verticale.

Fauteuils manuels ou électriques, escaliers toutes configurations, marches jusqu'à 30 cm de haut : rien n'est infranchissable pour eux.

Et nul besoin de force physique pour les manipuler.

Hôtels et restaurants : l'accessibilité comme standard de qualité

Dans l'hôtellerie et la restauration également, l'accessibilité s'inscrit directement dans l'expérience client.

Elle concerne l'ensemble du parcours : entrée, accueil, circulation, espaces de restauration, chambres.

Les salles de bain représentent un point particulièrement structurant, souvent négligé par méconnaissance des solutions. Une chambre accessible implique une salle d'eau réellement fonctionnelle : circulation

facilitée, douche de plain-pied, équipements adaptés et sécurisés. C'est souvent à ce niveau que se mesure la cohérence de l'aménagement.

Côté restauration, les enjeux portent autant sur l'accès que sur l'usage : franchissement des seuils, organisation des espaces, accès aux terrasses.

solutions bien intégrées doivent améliorer concrètement l'accueil, sans créer de contrainte opérationnelle pour les équipes. Proposer un établissement accessible s'inscrit désormais dans les standards attendus d'une offre touristique qualitative.



Et si l'accès à la terrasse ou au jardin n'était plus un sujet ?
En aménageant l'accessibilité de l'espace, restaurateurs et hôteliers ouvrent leur établissement à une clientèle plus large, maximisant ainsi le potentiel de leur saison (Photo 1)



Photos 2 et 3 : Le fauteuil d'aisance Wheelable d'Axsol rend des toilettes et douches standards accessibles en un instant. Conçu pour être déplié et plié d'une seule main en quelques secondes, il se loge facilement sous un lavabo et prendra place en complément de l'installation classique.

Photo 4 : La chaise de douche Bathmobile d'Axsol s'intègre parfaitement dans une douche à l'italienne.

Infrastructures sportives et de loisirs : vers une accessibilité active

Les équipements sportifs et de loisirs occupent une place importante dans l'expérience touristique. Leur accessibilité ne peut s'arrêter à l'entrée du site : elle doit permettre une pratique réelle. Piscines, bases nautiques, plages ou complexes sportifs nécessitent des aménagements spécifiques pour accueillir dignement tous les usagers.

Les élévateurs de piscine, par exemple, permettent l'accès aux bassins dans des conditions confortables et sécurisées.

Sur les zones littorales ou en bord de plans d'eau, des dispositifs comme le Seatrac proposé par Axsol permettent un accès autonome à l'eau. Ces équipements hissent l'offre touristique à un niveau supérieur en permettant à tous, sans restriction, de profiter des activités proposées.

Pour les établissements en quête d'une nouvelle clientèle comme pour les étoilés, permettre l'accès à tous les espaces est devenu une nécessité.

Photo 5 : l'élévateur de piscine Axsol assure l'accessibilité de la piscine de l'Hôtel de Crillon.

Lorsque qu'un centre de vacances améliore son accessibilité, il attire naturellement une plus large clientèle, qui profite bien souvent aux commerces et sites touristiques alentours.

Photo 6 : piscine Center Parc aux Bois Francs

Pour les plages sans marées, d'eau douce ou salées, le Seatrac Mover proposé par Axsol permet l'entrée dans l'eau en parfaite autonomie (photos page suivante)





Rappel :
ce dispositif ne concerne
que les plages sans marée.

Voir le Seatrac Mover en video :
[https://youtu.be/l_PXoy_oCvA?
si=wYCRv7JymvxXhfiX](https://youtu.be/l_PXoy_oCvA?si=wYCRv7JymvxXhfiX)



Télécharger le guide des rampes AXSOL :

<https://axsol.fr/wp-content/uploads/2026/01/Guide-des-rampes-AXSOL-a-telecharger-V8-01.26.pdf>

Autres videos :

Video chenillette monte-escaliers Liftkar PTR AXSOL : <https://youtu.be/wU2Wbo4vny8?si=jkgZfzUkGMXlw2Y1>

Guide des élévateurs de piscine PMR proposés par AXSOL : <https://youtu.be/vc2TBbwWmYg?si=DChiUMLxlX3u9gaY>

L'accessibilité : une opportunité pour les acteurs locaux

Pour les collectivités et les professionnels, l'accessibilité constitue un levier de développement.

Une destination accessible améliore l'expérience des visiteurs, favorise la fidélisation et renforce son image. Elle contribue également à allonger la durée de séjour et à élargir les publics accueillis.

À l'échelle locale, ces effets se traduisent par une dynamique positive pour l'ensemble de l'écosystème touristique. Une ville accueillante est toujours plus attractive...

• Vers une approche globale et pragmatique

L'accessibilité nécessite une vision d'ensemble : aménagement de l'espace public, équipements des établissements, cohérence des parcours de visite.

Cette approche globale doit s'accompagner de solutions concrètes, simples à mettre en œuvre et immédiatement efficaces.

L'objectif reste le même : garantir une expérience fluide pour l'utilisateur, et optimiser l'offre côté acteur du tourisme.

• Construire la ville inclusive de demain

Penser l'accessibilité, c'est anticiper les usages futurs et concevoir des espaces capables d'accueillir chacun dans de bonnes conditions.

Les villes qui s'engagent dans cette démarche renforcent leur attractivité et leur positionnement. Elles répondent aux attentes d'un tourisme plus inclusif, plus attentif et plus durable. Elles s'inscrivent, enfin, dans une évolution de fond : celle d'un territoire pensé pour tous, sans distinction.

Deux partenariats très inclusifs



Office de tourisme de Paris : Structurer une destination toujours plus accessible

Dans une dynamique d'amélioration continue de l'accueil touristique, le partenariat entre AXSOL et Paris Je t'aime est née d'une volonté commune : faciliter l'accès aux établissements parisiens et renforcer la lisibilité de l'offre accessible.

À travers ce type de collaboration, l'enjeu est double : accompagner concrètement les professionnels dans leurs démarches d'accessibilité, tout en valorisant les initiatives auprès des visiteurs.

L'ambition : faire de la capitale une destination où l'accessibilité s'intègre naturellement dans l'expérience touristique.



Ce travail de terrain, au plus près des acteurs locaux, permet de déployer des solutions adaptées, en phase avec les contraintes urbaines, les attentes des publics, et celles des acteurs du tourisme parisien.



VIPARIS

VIPARIS : Un partenariat pour des événements plus inclusifs

L'accessibilité constitue un enjeu majeur pour les sites événementiels, où la diversité des publics et l'intensité des flux nécessitent des réponses fiables et opérationnelles.

Dans ce contexte, la collaboration entre AXSOL et Viparis vise à améliorer l'accessibilité des espaces d'accueil, d'exposition et de circulation au sein des grands sites parisiens.

Salons, foires, concerts, congrès, événements professionnels : chaque configuration impose des adaptations spécifiques. L'intégration de solutions pratiques pensées pour chaque occasion permet de sécuriser les parcours et d'assurer une expérience fluide pour tous les visiteurs.

Ce partenariat illustre une évolution des standards dans l'événementiel : au-delà du sujet de l'évènement, proposer un environnement aussi accueillant pour tous est devenu une priorité.



AXSOL

01 76 78 19 59

infos@axsol.fr - <https://axsol.fr>

Les Membres

de l'Association Tourisme & Handicaps

Des hébergements avec un objectif commun : garantir l'accès aux vacances pour toutes et tous.



éthïc étapes, le réseau d'hébergements collectifs engagés pour un tourisme inclusif !

Présents dans toute la France, les établissements membres d'éthïc étapes accueillent tous les publics, sans distinction de ressources, de situation ou de handicap : familles en vacances, voyageurs en solo ou de passage, groupes scolaires et colonies, entreprises en séminaire ou en formation, associations, clubs sportifs...

Des lieux où tout le monde trouve sa place, dans le respect et la bienveillance.



éthïc étapes est un réseau associatif d'hébergements touristiques, réunis autour d'une même mission : défendre un tourisme fondé sur la rencontre, l'échange, la mixité des publics et l'accessibilité aux vacances pour toutes et tous.

● Pionnier dans l'hébergement collectif...

éthïc étapes, union volontaire de centres internationaux de séjour, est une association à but non lucratif, régie par la loi 1901.

Réseau d'hébergements touristiques de qualité pour les individuels et les groupes,

ses établissements accueillent aussi bien les familles que les classes en séjours scolaires, les entreprises du coin venues pour un séminaire, les associations et clubs sportifs ou les voyageurs solo de passage.

Afin d'assurer une accessibilité aux personnes en situation de handicap, 14 sont labellisés Tourisme & Handicap.

Un esprit solidaire et responsable unit tous les centres, avec la rencontre et l'échange comme principe d'action.

Cette idée, qui est défendue depuis plus de 40 ans, n'a pas fini de faire son chemin !

● Objectifs :

Développer

une politique et un engagement RSE

Renforcer

l'action sociale afin de favoriser les vacances pour tous

Faire gagner

de la visibilité aux adhérents

Accueillir

plus d'adhérents partageant les valeurs du réseau.

Les missions :

Promouvoir • Accompagner • Conseiller • Fédérer • Échanger
sont les maîtres mots des actions au service des adhérents du réseau,
afin de demeurer un acteur incontournable du tourisme social et solidaire.

• Les engagements Éthic étapes

1. Des hébergements confortables et une restauration de qualité dans le respect d'une politique tarifaire adaptée.
2. Des services d'accueil pour vous aider à organiser votre séjour et à découvrir les richesses des régions.
3. Des équipes de professionnels qualifiés et motivés par leur mission éducative et culturelle.
4. Des espaces de détente et d'animation pour profiter de votre séjour.
5. Des activités culturelles, sportives ou artistiques variées.
6. Des installations conformes et sécurisées.
7. La prise en compte du développement durable dans les pratiques.
8. Des établissements accessibles aux personnes en situation de handicap. Tous hébergements disposent de chambres PMR, et tout est fait afin que l'ensemble du réseau s'améliore sur ce point.
9. Des établissements qui s'inscrivent dans le champ de l'économie sociale et solidaire.
10. Un réseau qui, à travers ses mission d'éducation populaire, défend les valeurs fondamentales qui fondent son action.

• Un engagement fort pour l'accessibilité

Soucieux de promouvoir un tourisme inclusif, les établissements Éthic étapes s'engagent à rendre leurs services accessibles à toutes les personnes en situation de handicap, quel qu'il soit.

À ce jour, tous les hébergements disposent de chambres PMR, et 14 d'entre eux sont labellisés Tourisme & Handicap.

Un label qui garantit un accès facilité aux bâtiments et aux prestations, un accompagnement personnalisé et un accueil attentif.

• Des séjours adaptés à tous les besoins

Les centres éthic étapes proposent une large gamme d'activités adaptées, encadrées par des équipes formées et bienveillantes. L'épanouissement, le partage et la découverte des régions sont au cœur de la démarche.

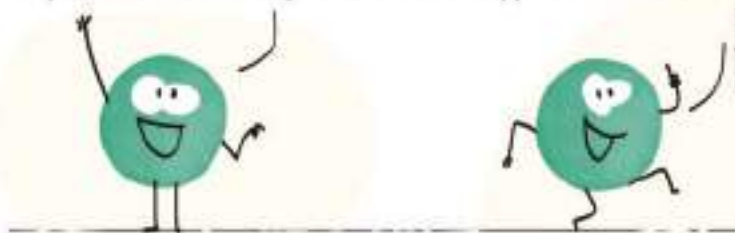


Tout est mis en œuvre pour que vous puissiez vivre des vacances enrichissantes, dans un cadre sécurisé et inclusif.

Déléguée Nationale :
Anaïs Rubaud - 06 74 85 95 20
a.rubaud@ethic-etapes.fr

La famille RHEA

Bonjour, je me présente : **Optimiste**, membre de la famille Rhéa !
Moi et le reste de ma famille, on prend le relais de notre mamie Rhéa,
pour continuer à porter les messages et engagements du réseau
éthi^c étapes, notamment en ce qui concerne le développement durable !



Suivez-moi,
je vais vous
présenter tout
le monde...

On commence avec **Trocas**,
qui veille sur le bien-être
de tous et est toujours
à l'affût pour votre plus
grand confort !



J'ouvre l'œil
et le bon !

Et voici **Prof**, le cerveau de l'équipe.
Ses connaissances nous sont très utiles
et lui permettent de toujours trouver
une solution à nos problèmes..



E^m éthi^c
étapes

Et voici **Brico**, qui comme vous l'avez deviné,
aime bricoler ! Aucune panne ne lui résiste



On m'appelle aussi
le couteau suisse !

Et enfin, voici **Grognon** qui...
ben qui est grognon !



Moi j'aime pas les grognons

Et voilà toute la famille Rhéa ! On a hâte
de vous accompagner au quotidien...
À très bientôt pour de nouvelles aventures !



Les établissements labellisés Tourisme & Handicap :



Le Val de l'Hort

Situé sur la voie verte à Anduze, la « Porte des Cévennes », l'éthic étapes vous accueille dans un environnement convivial et familial.

A faire à proximité :

Le Train à Vapeur des Cévennes : explorez le parc national des Cévennes à bords de locomotives à vapeur d'autrefois. Une escapade champêtre de 13 km entre Anduze et Saint-Jean-du-Gard.

1050 chemin Bas, 30140 Anduze.

04 66 61 61 06 - contact@valdelhort.com.



Le Steredenn

Idéalement situé dans la Baie de Douarnenez, la « maison » vous accueille dans un cadre magique à 100 mètres de la mer, parfait pour un séjour ressourçant.

A faire à proximité :

La plage de La Torche : elle séduit par sa bande de sable blanc de 2 km, orientée plein ouest et classée site Natura 2000. Réputée pour ses vagues, elle accueille chaque année des compétitions nationales et internationales de surf. (accessibilité PSH)

10 rue Rulaz, 29100 Douarnenez.

+33 2 98 74 05 26 - steredenn@odcvl.org.



L'éthic étapes Lac de Saint-Cyr,

Dans un cadre naturel, riche en activités diverses, l'établissement vous offre un séjour entre sports, loisirs et détente.

A faire à proximité :

Le Parc du Futuroscope : plongez dans l'atmosphère fun et féérique du Futuroscope, avec plus de 25 attractions originales pour tous les goûts et tous les âges ! (accessibilité PSH et entrée gratuite sur présentation d'un justificatif)

24 rue de la Bourdillière, 86130 Beaumont-Saint-Cyr

05 49 52 00 40 - [l acdestcyr@archipel-vacances.fr](mailto:acdestcyr@archipel-vacances.fr)



L'éthic étapes Val de Loire

Point de départ idéal pour visiter les châteaux de la Loire, l'éthic étapes est situé au cœur d'une région au patrimoine riche et préservé.

A faire à proximité :

Le Château de Chambord : Situé à 15 km de l'établissement, le Château est dans le top 10 des plus beaux châteaux de la Loire ! Une visite sous le signe de l'émerveillement. (accessibilité partielle PSH et entrée gratuite sur présentation d'un justificatif)

37 rue Pierre et Marie Curie, 41007 Blois

02 54 52 37 00 - accueil@ethicetapes-blois.fr



Le Centre de Plein Air (CPA) La Voulzie

Aux portes du Limousin et implanté au cœur d'un environnement naturel préservé, découvrez un hébergement réparti en 3 bâtiments et 5 terrains de camping.

A faire à proximité :

Terre de Dragons : Une aventure tropicale sous un dôme de 5 000 m² à vivre en famille ou entre amis. 200 spécimens de reptiles : caïmans, alligators, crocodiles du Nil, caméléons, tortues... (accessibilité PSH et tarifs réduits sur présentation d'un justificatif)

La Voulzie, 86390 Lathus-Saint-Rémy

05 49 91 83 30 - accueil@cpa-lathus.asso.fr

Les établissements labellisés Tourisme & Handicap :



Le Parc d'Olhain

Au cœur d'un espace boisé de 450 hectares, à proximité des villes historiques du Nord-Pas de-Calais, le Parc d'Olhain vous invite à profiter de nombreuses activités sur place : luge sur rails, tyrolienne, piscine chauffée...

A faire à proximité :

Musée du Louvre Lens : découvrez le Louvre autrement : un musée de verre et de lumière, à l'architecture contemporaine, dont la muséographie offre une expérience de visite unique au monde.

Rue de Rebreuve, 62620 Maisnil-lès-Ruitz - 03 21 27 91 79 - reservation@parcdolhain.fr



Le Centre International de Séjour (CIS) de Martinique

Situé en bordure de la marina de Fort-de-France, l'éthic étapes est un point de départ idéal pour votre séjour en Martinique !

A faire à proximité :

Le Fort Saint Louis : classé monument historique, sa visite est indispensable pour comprendre l'histoire de la ville et de la Martinique. Venez percer les mystères de cette forteresse du XVII^{ème} siècle, l'une des mieux conservées de la Caraïbe. (accessibilité PMR)

**Rue Ernest Hemingway, Etang Z'abricot, 97200 Fort de France, Martinique
05 96 39 09 09 - info@cis-martinique.com**



Le CIS Montignac Lascaux

Situé à proximité de la Vallée de la Dordogne, ponctuée de châteaux pittoresques, le CIS est un lieu dédié aux rencontres et aux échanges.

A faire à proximité :

La Grotte de Lascaux IV : ne manquez pas cette étape incontournable pour partager un moment inoubliable. Entre les reconstitutions fidèles des décors de la grotte originale et la technologie immersive, Lascaux IV vous accueille pour une expérience unique !

**Le Bleufond, 24290 Montignac
05 53 51 80 96 - contact@cis-montignac-lascaux.com**



Le CIS Narbonne

En plein centre de Narbonne, l'établissement vous invite à passer un séjour entre découvertes culturelles, historiques et sportives !

A faire à proximité :

-Élues plus beau marché de France en 2022, les Halles de Narbonne sont une étape incontournable pour un séjour réussi ! Abritant plus de 70 commerces de bouche, elles sont le lieu parfait pour faire ses courses mais aussi déguster les spécialités de la région.

**Place Roger Salengro, 11100 Narbonne
04 68 32 01 00 - contact@cis-narbonne.com**



Le FIAP

Au cœur du 14^{ème} arrondissement, découvrez un lieu atypique, qui mélange l'ambiance d'une auberge de jeunesse au confort d'un hôtel.

A faire à proximité :

Quartier de la Butte aux Cailles : des ruelles pavées, des places tranquilles, des graphes colorés : découvrez un quartier préservé qui a su demeurer hors des sentiers battus touristiques. (accessibilité PMR)

**30 rue Cabanis, 75014 Paris
01 43 13 17 00 - groups@fiap.fr.**

Les établissements labellisés Tourisme & Handicap :



L'éthic étapes Jean Monnet

Capitale de la Sologne, Romorantin se visite en flânant !

L'éthic étapes vous accueille chaleureusement toute l'année, entre nature et culture.

A faire à proximité :

Château de Cheverny : Découvrez le château qui a inspiré le célèbre Château de Moulinsart dans les aventures de Tintin ! Un lieu habité par la même famille depuis plus de 6 siècles. Son intérieur richement meublé et ses jardins vous garantissent une journée mémorable.

5 rue Jean Monnet, 41200 Romorantin-Lanthenay

02 54 76 15 13 - reservation@ethicetapes-sologne.com



Le Cart

Située à proximité du centre historique de Sommières, cette demeure du XVIII^{ème} siècle allie charme d'antan et confort moderne. Nichée dans un jardin aux arbres centenaires, elle est idéalement située à 30 minutes des plages.

A faire à proximité :

Le Parc régional de Camargue : vaste zone humide de 150 000 ha, le parc abrite une grande variété d'espèces animales et végétales. Parc naturel régional depuis 1970 et réserve reconnue par l'Unesco depuis 1977, il demeure un territoire particulièrement préservé.

31 rue Emilien Dumas, 30250 Sommières - 04 66 80 03 02 - contact@lecart.net



Le Ciarus

Découvrez le charme de la capitale européenne depuis cette auberge 2.0, pour une expérience "comme à la maison" !

A faire à proximité :

Neustadt / Quartier impérial allemand : baladez-vous dans ce quartier classé au patrimoine mondial de l'UNESCO et émerveillez-vous devant différents styles d'architectures : art nouveau, art déco, néo-gothique, style haussmannien... Ouvrez grands vos yeux !

7 rue finkmatt, 67000 Strasbourg

03 88 15 27 88 - ciarus@ciarus.com.



La Roche Du Trésor

Au sein du Massif du Jura, l'établissement offre un point de départ idéal pour découvrir les atouts de la région. Profitez d'une nature particulièrement préservée.

A faire à proximité :

Le parc naturel régional du Doubs Horloger, qui rassemble 93 communes et 29 sites naturels inscrits et classés. Un territoire qui cultive l'art de vivre et invite à la découverte de plaisirs authentiques !

1 rue du Pré, 25510 Pierrefontaine-Les-Varans

03 81 56 04 05 - accueil@rochedutresor.com





Dans le tourisme, l'expérience client est centrale. Mais pour une personne aveugle ou malvoyante, tout commence par une question essentielle : où est l'entrée ?

Devant un hôtel, un musée ou un site touristique, ce qui est immédiatement perceptible pour la majorité ne l'est pas forcément pour tous.

Sans repère accessible, une porte ou un comptoir d'accueil restent introuvables, et l'expérience débute dans l'incertitude, et peut même s'arrêter là.

Et pourtant, il suffit parfois d'un dispositif simple pour changer la donne : la balise sonore.

Tout commence à l'entrée... encore faut-il la trouver !

C'est le cœur de métier d'OKEENEA qui, depuis plus de 30 ans, accompagne les acteurs du tourisme dans la mise en œuvre de démarches inclusives concrètes, pragmatiques et centrées sur l'expérience utilisateur.



Pour une personne voyante, la signalétique visuelle guide naturellement : panneaux, enseignes, vitrines, éclairages.

Alors que, pour une personne déficiente visuelle, ces informations sont inaccessibles. **La balise sonore joue exactement ce rôle : elle rend un lieu repérable.**

Installée à des points stratégiques (entrée, accueil, croisement), elle permet de délivrer à distance un message audio via une télécommande normalisée ou un smartphone. En quelques secondes, l'information devient exploitable : « Hôtel Y. Réception à 5 mètres face à vous après la porte d'entrée. »

« Musée Z. Accueil et billetterie à 10 mètres sur votre droite en suivant la bande de guidage. »

Okeenea
Vers un monde plus **inclusif**

La balise sonore est à une personne aveugle ou malvoyante ce que la signalétique visuelle est à une personne qui voit bien.

Elle permet de localiser un point d'intérêt, comprendre l'environnement et s'orienter en autonomie. Elle transforme un lieu anonyme en lieu identifiable.



Dans un parcours touristique, les premières minutes sont décisives.

Une arrivée fluide réduit le stress, renforce l'autonomie et conditionne positivement l'ensemble de l'expérience.

À l'inverse, une difficulté d'accès crée une rupture immédiate dans la qualité d'accueil.

Un client qui ne trouve pas votre entrée vit mal son expérience.

La balise sonore ne relève donc pas uniquement de l'accessibilité aux personnes en situation de handicap.

Elle participe directement à la qualité d'accueil, à l'image de votre établissement et à la satisfaction client.

Le secteur du tourisme a beaucoup progressé sur les aménagements physiques. Mais un enjeu demeure : passer de la conformité réglementaire à l'usage réel.

Comme le précise Lise Wagner, Experte Accessibilité et usages du groupe Okeenea : *“ Un lieu accessible doit être repérable, atteignable et compréhensible. C'est dans cette logique que s'inscrit l'approche d'Okeenea, qui accompagne les établissements touristiques à partir des parcours réels des usagers. Rendre un lieu accessible, ce n'est pas seulement supprimer des obstacles. C'est permettre à chacun de savoir où il est, où aller... et comment profiter pleinement de l'expérience. Et parfois, tout commence simplement par une entrée facile à trouver pour tous. ”*

Comment se rendre dans un lieu quand on ne voit pas ?

Une personne avec un handicap visuel peut trouver l'adresse de votre lieu en utilisant son GPS comme tout le monde.

Mais pour localiser l'entrée exacte, c'est plus compliqué. Il ne lui reste les derniers mètres à franchir sauf que le GPS n'est pas aussi précis.

Elle a besoin d'être guidée avec une solution de signalétique sonore : la balise installée au-dessus de votre entrée.

100% de réussite avec une balise sonore

Une étude de l'institut de la Vision à Paris a démontré que 100% des personnes déficientes visuelles réussissent à trouver l'entrée exacte d'un établissement grâce à la balise sonore. Sans balise, elles ne sont que 20% à l'avoir trouvée. C'est une solution éprouvée et adulée par les usagers aveugles ou malvoyants.

Où placer une balise sonore ?



A l'entrée d'un établissement recevant du public (ERP)

Elle aide les personnes aveugles ou malvoyantes à localiser l'entrée du bâtiment.

Elle peut leur offrir des informations complémentaires comme les horaires d'ouverture.



L'accueil d'un ERP

Il permet de trouver facilement une personne pouvant donner des informations complémentaires sur le lieu.



L'entrée d'une gare ou d'une station de métro/tram

ou de bus. Il y a toujours cette aide au repérage. Comme informations, on trouve le nom de la ligne desservie.



Repérage des services

Les usagers déficients visuels peuvent trouver facilement des services comme le distributeur de tickets, l'accueil,

les toilettes, etc.

Comment les personnes déficientes visuelles déclenchent-elles les balises ?

La plupart d'entre elles possèdent déjà une télécommande qui leur sert aussi à activer les feux piétons sonores.

Si ce n'est pas le cas, elles peuvent en avoir une gratuitement sur demande sur le site d'Okeenea.

Elles ont aussi la possibilité d'utiliser l'application MyMoveo téléchargeable gratuitement

Comment peut-on paramétrer une balise sonore ?

En téléchargeant gratuitement l'application BlueEO, il est alors possible de se connecter à la balise et régler le son, changer les messages et bien d'autres paramètres.



Teleko : Une nouvelle version de télécommande qui actionne les répéteurs sonores ainsi que les balises sonores de repérage et d'orientation pour faciliter les déplacements en toute autonomie des personnes mal/non-voyantes.

OKEENEA : VERS UN MONDE PLUS INCLUSIF

À l'heure où l'accessibilité devient un véritable enjeu de qualité d'accueil et d'attractivité touristique, les établissements hôteliers sont amenés à repenser l'expérience proposée à tous leurs clients, quels que soient leurs besoins ou leurs capacités.

Depuis plus de 30 ans, Okeenea accompagne les acteurs du tourisme et de l'hôtellerie dans la mise en œuvre de démarches inclusives concrètes, pragmatiques et centrées sur l'expérience utilisateur.

L'approche développée par Okeenea dépasse la seule conformité réglementaire. Elle vise à améliorer la qualité d'usage globale des lieux et à permettre à chaque visiteur de vivre une expérience fluide, rassurante et autonome.

Cette expertise couvre l'ensemble de la chaîne de déplacement :

- accès et cheminements ;
- accueil et information ;
- signalétique et repérage multisensoriel ;
- circulation dans les espaces ;
- chambres adaptées ;
- sécurité et évacuation ;
- services numériques et qualité de l'accompagnement humain.

Okeenea intervient ainsi auprès des hôtels pour :

- réaliser des audits d'accessibilité et de qualité d'usage ;
- identifier les points de friction dans les parcours clients ;
- définir des stratégies d'amélioration réalistes ;
- accompagner les travaux et projets de rénovation ;
- former et sensibiliser les équipes ;
- améliorer les conditions d'accueil de tous les publics.

Cette expertise s'appuie également sur une connaissance approfondie des référentiels du secteur touristique, notamment le label d'État Tourisme & Handicap.

Okeenea accompagne de nombreux établissements dans leur démarche d'obtention ou de renouvellement du label, en aidant les équipes à atteindre les niveaux d'exigence attendus, tant sur le plan technique que sur

la qualité réelle de l'expérience vécue par les clients.

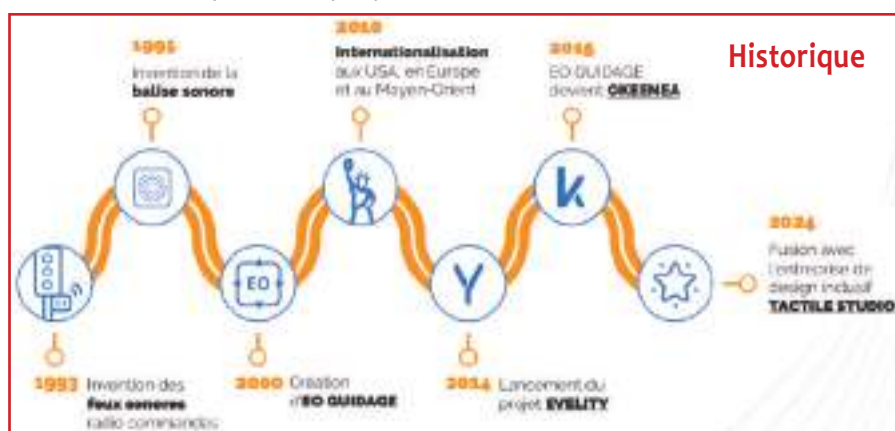
L'objectif est clair :

faire de l'accessibilité un levier de qualité, d'image et de différenciation.

Dans un contexte où les besoins d'autonomie et d'inclusion progressent fortement, les établissements qui investissent dans une approche universelle de l'accueil prennent une longueur d'avance.

Car l'accessibilité ne bénéficie pas uniquement aux personnes en situation de handicap : elle améliore le confort, la compréhension et la qualité d'expérience pour tous les voyageurs.

Grâce à son expertise mêlant conseil stratégique, innovation, signalétique inclusive et solutions multisensorielles, Okeenea contribue aujourd'hui à faire émerger une nouvelle génération de lieux touristiques plus accessibles, plus accueillants et véritablement inclusifs.



Les Photos ci-dessous illustrent une partie de la gamme de prestations proposées par Okeenea :

- 1 : Balcon accessible
- 2 : Plan d'accès à la piscine
- 3 : Mobile lift

OKEENEA

04 72 53 98 26-info@okeenea.com-<https://www.okeenea.com>

Catalogue des produits : <https://www.okeenea.com/nos-produits>



Opter pour les Chèques-Vacances, c'est participer à une démarche solidaire !



Tout le monde aspire à des vacances. Plus qu'un moment d'évasion, elles sont un besoin essentiel et devraient être accessibles à tous.

En choisissant les **Chèques-Vacances**, vous vous inscrivez dans un **modèle économique solidaire unique** qui fait notre singularité : toutes les parties prenantes - bénéficiaires, professionnels du tourisme, petites et grandes entreprises, partenaires associatifs, collectivités territoriales - concourent ensemble à **favoriser le départ en vacances du plus grand nombre.**

Depuis plus de 40 ans, **nous sommes le trait d'union entre ceux qui rêvent de vacances, et ceux qui les rendent possibles.**





La nature est un droit universel, pourtant encore trop souvent inaccessible aux personnes en situation de handicap...

Le réseau des parcs nationaux de France est engagé dans une meilleure prise en compte du handicap et de l'amélioration de l'accessibilité dans les territoires.

Animé par l'Office français de la biodiversité (OFB) au bénéfice des parcs nationaux de France, « *la nature en partage* » œuvre depuis 2008 à lever ces barrières dans les parcs nationaux dans le cadre du mécénat GMF, via la Fondation Covéa.

La nature en partage dans les parcs nationaux de France : l'action se poursuit !

En 2026, le guide « *les parcs nationaux accessibles à tous* » revient pour une 5^e édition, toujours animé par la même ambition : permettre à chacun, quel que soit son handicap, de découvrir les richesses des parcs nationaux.



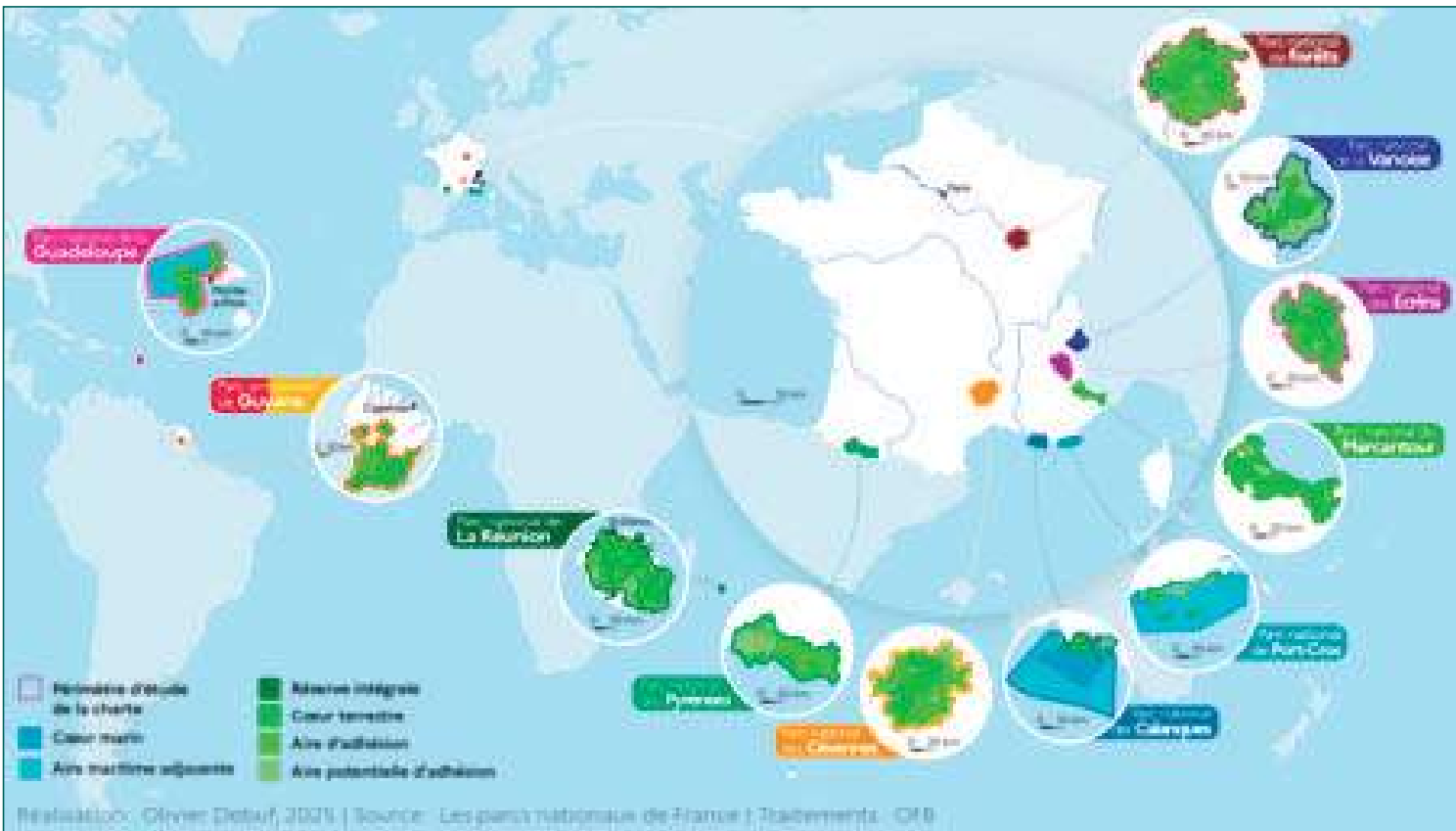
Sortie joëlette © Christine Ray Anezinn

À travers des aménagements concrets, des outils innovants et une volonté partagée, cette collaboration permet à chacun de vivre pleinement l'expérience d'espaces naturels protégés d'exception.

naturels protégés d'exception. La parution de la 5^{ème} édition du guide « *Les parcs nationaux accessibles à tous* » marque une nouvelle étape dans cette démarche inclusive.

Plongeons au cœur d'une initiative où respect et solidarité guide l'action des partenaires.

LES PARCS NATIONAUX DE FRANCE



11 parcs nationaux sur le territoire : la Vanoise, Port-Cros, les Ecrins, le Mercantour, les Cévennes, les Pyrénées, la Guadeloupe, La Réunion, la Guyane, les Calanques et le Parc national de forêts...

Les parcs nationaux de France sont des espaces naturels protégés, terrestres et maritimes, dont le statut reconnu de *territoires d'exception* rayonne à l'international.

À ce titre, ils participent à l'image et à l'identité de la France. Leur mode original de gouvernance et de gestion leur permettent d'en préserver les richesses.

Espaces de découverte de la nature et de ressourcement, ils attirent chaque année plus de 10 millions de visiteurs.

Afin de renforcer l'action de la France pour préserver et restaurer la biodiversité, leur réseau est rattaché à l'Office français de la biodiversité.



■ « La nature en partage » : GMF, mécène des parcs nationaux de France

Animé par l'Office français de la biodiversité au bénéfice des parcs nationaux de France, le mécénat GMF, via la Fondation Covéa, réunit sur le thème « *la nature en partage* » l'ensemble des acteurs autour de valeurs communes telles que le respect et la solidarité.

Deux champs d'action définissent et donnent sens à l'engagement commun des parcs nationaux, de l'OFB et du mécène GMF :

- Faciliter l'accessibilité des territoires des parcs nationaux pour tous les types de publics y compris pour les personnes en situation de handicap, développer l'accessibilité aux savoirs et à la sensibilisation à l'environnement.

- aménager les centres d'accueil et d'information (sièges administratifs, maisons de parcs) et d'hébergement (gîtes, refuges) en vue de l'obtention du label national *Tourisme & Handicap*,



Maison de Courcelles, mallette pédagogique
© Arnaud Finistre-SIPA Press-OFB

- proposer des itinéraires de balade et des lieux d'observation de la faune et de la flore afin de permettre aux publics de véritablement s'immerger dans la nature,
- créer des outils pédagogiques et d'interprétation permettant la découverte de la nature.

- Préserver l'environnement en sensibilisant et en diffusant de la connaissance environnementale via des actions de préservation et de restauration de la biodiversité.



Sortie handinature Nynos vers glacier Blanc ©Thierry Maillet-PNE



Joëlette, OCCP La Ciotat © DR PNCal

- par exemple : réintroduire des espèces telles que le bouquetin ibérique, disparu des montagnes pyrénéennes depuis plus d'un siècle.

En vidéo :

La nature en partage

<https://youtu.be/6lQtlY3eoDc?si=nRslopOrYhKwrT5p>

Exemple 2 : La nature en partage au Parc national du Mercantour

<https://youtu.be/gaLFJqWMZno?si=Sj61beuzWklCiM6M>

Lancé en 2008, le mécénat GMF a permis la réalisation de plus de 200 actions financées sur les territoires des 11 parcs nationaux de France... l'action se poursuit !

Exemple 1 : La nature en partage au Parc national des Pyrénées

<https://youtu.be/uSHM7jifoWM?si=le4rrmEn59orqagQ>

Exemple 3 : La nature en partage au Parc national des Calanques

<https://youtu.be/UvQQVbTvGeM?si=DaWmsUgQdAWXSond>



Cilaos (Ile de la Réunion)
© Depositphotos



Parc national des Calanques
© Celine Bellanger

5^{ème} édition du guide « Les parcs nationaux accessibles à tous » : un outil toujours plus complet

Véritable compagnon pour les visiteurs en situation de handicap, leurs proches ou les professionnels du tourisme, cette nouvelle version, enrichie et mise à jour, se présente comme un outil pratique et inspirant.

Sur 132 pages, le guide recense de manière la plus exhaustive possible :

- Les outils de découverte proposés dans les parcs nationaux (applications, audio-guides, supports tactiles, etc.) ;
- Les lieux d'accueil et d'hébergement labellisés *Tourisme & Handicap* ;
- Les itinéraires de randonnée estampillés « Promenade confort », spécialement conçus pour un accès facilité ;
- Les hébergements, sorties et sites touris-

tiques certifiés *La Réunion pour Tous*®, gages d'accessibilité ou *Esprit parc national*.

Pour chaque parc national, les informations sont organisées par zone géographique, afin de simplifier la préparation d'une excursion à la journée ou d'un séjour plus long.

Points d'information, hébergements, restaurants, sites remarquables et services : tout est pensé pour une expérience fluide et adaptée, du départ à l'arrivée.

A télécharger sur les sites internet :

www.otb.gouv.fr
www.parcsnationaux.fr
(rubrique *Publications*)



Le coup de coeur de la Rédaction...



320
km de sentiers en
zone cœur du Parc
national

300
lacs

8
maisons de
Parc national

Le Parc national s'étire sur plus de 100 km d'est en ouest le long de la frontière avec l'Espagne, entre les hautes vallées d'Aure et d'Aspe.

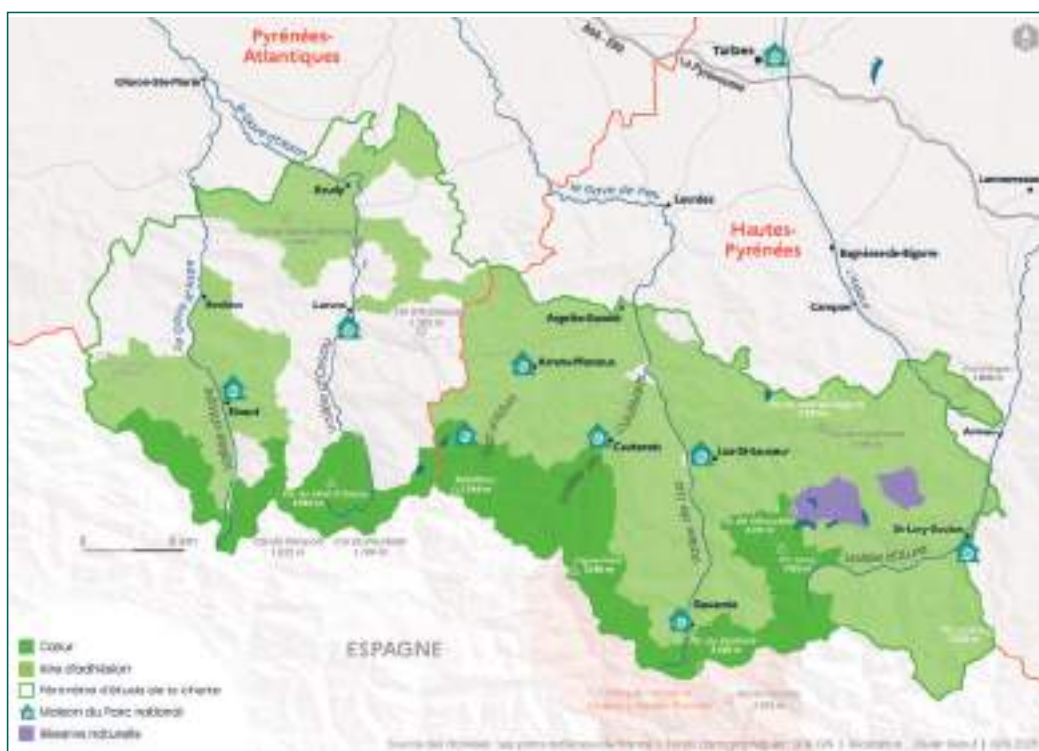
Une mosaïque de roches cristallines et sédimentaires, malmenées par l'érosion et la glaciation, a fait naître les fabuleux paysages du Parc national : hauts sommets, myriades de lacs, cirques entourés d'immenses falaises et de cascades.

Le Parc national joue le rôle de zone refuge pour de nombreuses espèces : isards, ours, gypaètes barbus, desmans, crapauds accoucheurs, vautours fauves, etc.

La richesse floristique y est également exceptionnelle : ramonde, androsace ciliée, dioscorée, pensée de Lapeyrouse, etc.

Le Parc national est aussi le lieu d'une activité pastorale vivante. Durant l'été, les troupeaux paissent sur les estives.

En 2014, le Parc national a réintroduit les premiers bouquetins ibériques.



On y trouve 11 établissements détenteurs du label Tourisme & Handicap :

● **Maison du Parc national** - Etsaut



● **Maison du Parc national** - Laruns



● **Maison du Parc national** - St-Lary-Soulan



● **Point d'information du Parc national**

Pourtalet

● **Pic du Midi de Bigorre** - La Mongie



À 2 877 m d'altitude (accessible en téléphérique) le pic du Midi offre un panorama unique sur 300 km de sommets pyrénéens, et, suspendue au-dessus du vide, une passerelle métallique de 12 m de long offre un point de vue vertigineux.

Au restaurant, le 2 877, venez déguster des produits locaux revisités par le chef et son équipe.

● **Sentier de Boucharo** - Gavarnie



un itinéraire de 810 m, plat et roulant offre une très belle vue sur les hauts sommets de Gavarnie.

et, côté hébergement :

● **Hôtel-restaurant La Brèche de Roland*****

Gavarnie-Gèdre



● **Hôtel-restaurant Transhumance & Cie**

Bedous



● **Gîte rural Deth Pecoumet**

Arrens-Marsous



● **Gîte d'étape et de séjour Despouirins**

Accous



● **Chambre d'hôtes "Maison Sempé"**

Arrens-Marsous



Passerelle du Pic du Midi

© Pierre Meyer - AE Medias - Parc national des Pyrénées

2, rue du IV-Septembre - BP 736
65007 Tarbes Cedex - 05 62 54 16 40
www.pyrenees-parcnational.fr

Les outils développés

par l'Association Tourisme & Handicap



Quand le digital rencontre l'inclusion...
Penser l'accessibilité,
c'est partir des usages réels et des besoins vécus.

My Easy Access : une dynamique qui s'amplifie.

Déployé à Marseille depuis avril 2025, My Easy Access est un dispositif d'intérêt général qui répond à une difficulté majeure rencontrée par des millions de citoyens : pouvoir se déplacer en ville de manière autonome et sereine lorsqu'on vit avec une contrainte de mobilité.

L'objectif est clair : consolider ce qui fonctionne, améliorer ce qui doit l'être et étendre l'action à d'autres territoires, bref : contribuer, à son échelle, à un tourisme plus accessible, plus lisible et plus juste pour toutes et tous.



Conçu avec et pour les usagers, il combine application mobile, site web et carte papier, et s'appuie sur une dynamique collective locale associant habitants, associations et acteurs publics.

La visite ministérielle a permis de tester le dispositif en conditions réelles, comme le font les usagers au quotidien.

Dispositif d'intérêt général, My Easy Access repose sur une idée simple et structurante : ce sont les usagers eux mêmes qui sont les meilleurs experts de l'accessibilité réelle.

Ainsi, sur chaque territoire, le dispositif s'appuie sur un collectif local d'ambassadeurs et de contributeurs, vivant sur place,

le relai local et les évaluateurs du label Tourisme & Handicap, des touristes mobilisés lors de tests terrain réguliers, et des ateliers collaboratifs, tous vecteurs d'améliorations continues à partir de retours d'expérience vécus.

■ **Marseille, ville pilote :**
partir des difficultés réelles pour construire une ville plus accessible, avec et pour les usagers.



Vue panoramique de Marseille © Depositphotos - A droite, Madame Camille Galliard-Minier, Ministre des Solidarités et du handicap) teste le dispositif en compagnie d'Anne Dionisi-Fung et de Stéphanie Goncalves



Pourtant, se déplacer en ville reste encore aujourd'hui un parcours d'obstacles pour une grande partie des citoyens :

- informations d'accessibilité inexistantes, incomplètes ou peu fiables
« On m'avait assuré que l'hôtel était accessible... en arrivant, il y avait cinq marches avant l'ascenseur. J'ai dû chercher ailleurs. »
- ruptures de parcours imprévues (travaux, trottoirs non rabaissés, ascenseurs hors service) « Le passage piéton n'est pas rabaissé, je suis obligée de faire demi tour. »
- imprévisibilité des déplacements générant stress, renoncements et perte d'autonomie
« Trop d'angoisse de ne pas y arriver... je préfère rester chez moi. »

Pour répondre à ces difficultés quotidiennes, My Easy Access a l'ambition de proposer une solution concrète, utile et immédiatement opérationnelle.

Déployé à Marseille depuis avril 2025, My Easy Access a pour ambition d'aider les personnes à mobilité contrainte - personnes en situation de handicap (moteur, visuel, auditif, cognitif), personnes âgées, parents avec poussette, aidants - à :

- se déplacer plus librement, en toute autonomie,
- anticiper leurs trajets,
- choisir des lieux réellement adaptés à leurs besoins,

• et reprendre confiance dans l'espace public

Un outil concret, testé en conditions réelles. Le dispositif repose sur un écosystème simple et complémentaire :

- une application mobile (iOS / Android) proposant des itinéraires et des lieux accessibles selon le profil de mobilité,
- un site web pour préparer ses déplacements et ses visites,
- une carte papier accessible, destinée aussi aux publics éloignés du numérique.

À Marseille, My Easy Access permet aujourd'hui :

- d'identifier plus de 600 lieux, services, parkings et événements accessibles,
- de couvrir 100 % du centre ville, en itinéraires
- de proposer des parcours accessibles vérifiés sur le terrain,
- et d'accompagner l'utilisateur porte à porte, à pied, en fauteuil, en transports ou en voiture.



A gauche : une équipe de contributeurs



Madame Isabelle Saurat, Déléguée interministérielle à l'accessibilité (tailleur vert au centre) en compagnie d'Anne et de contributeurs

Marseille : un territoire pilote construit avec ses habitants

Marseille est aujourd'hui un laboratoire grandeur nature de l'accessibilité par l'usage. Le succès du dispositif repose sur une collaboration étroite et continue entre

- les usagers et personnes en situation de handicap, impliqués dès la conception,
- les aidants, porteurs d'une expertise du quotidien,
- la Ville de Marseille, partenaire et sponsor de l'initiative, et ses services,

- la Métropole et les acteurs de la mobilité,
- l'Office de Tourisme, Provence Tourisme,
- le tissu associatif local et des partenaires engagés comme le Lions Club, mais aussi les acteurs clés comme le Mucem, référent en matière d'accessibilité pour tous types de déficiences.

Des impacts déjà visibles, après un an de déploiement à Marseille

- près de 2400 téléchargements de l'application,
- plus de 4 700 utilisateurs du site,
- plus de 2000 cartes/plans distribués (office de tourisme, gare Saint Charles, hôtels...)

- une forte mobilisation locale et institutionnelle,
- et, surtout, un changement tangible dans le quotidien des usagers : plus d'autonomie, moins d'anticipation anxieuse, davantage de liberté de mouvement.
- un outil opérationnel au service des politiques publiques inclusives.



Vichy © Depositphotos



Clermont-Ferrand © Depositphotos



Lyon © Depositphotos

■ Une innovation sociale d'intérêt général

Né au sein du Michelin Innovation Lab, My Easy Access a eu, dès son origine, l'objectif de faire émerger une innovation sociale utile, concrète et duplicable.

Le projet est porté aujourd'hui par l'Association Tourisme & Handicaps, garante :

- de l'expertise sur l'ensemble des situations de handicap,
- et de l'ancrage dans un réseau national reconnu par le label Tourisme Handicap, géré par Atout France

D'autre part, le dispositif bénéficie du soutien financier de deux fondations partenaires : la Fondation d'Entreprise Michelin et la Fondation Toyota Mobilités, dans une logique de coopération public/privé (grand groupe/start up) au service de l'intérêt général.

Une démonstration par l'expérience... et un levier de déploiement national

My Easy Access n'est pas une application de plus...

C'est une démarche de transformation par l'usage, fondée sur une conviction clé : rendre la ville accessible commence par écouter celles et ceux qui la pratiquent avec contraintes.

Après Marseille, le déploiement de My Easy Access est déjà engagé dans d'autres territoires, avec la même approche collaborative et ancrée localement :

- Vichy et Clermont Ferrand, en cours de déploiement opérationnel, avec mobilisation d'usagers, d'acteurs locaux et de partenaires ainsi que salariés Michelin sur du temps de bénévolat;
- Lyon identifiée comme prochaine étape structurante ;
- Et, à moyen terme, d'autres villes, dans une logique de montée en échelle progressive et maîtrisée.

Ces trajectoires confirment que le modèle est répliquable, à condition de réunir trois ingrédients clés :

- l'implication des usagers et des aidants
- l'engagement des collectivités territoriales,
- et l'accès à un cadre facilitateur national.



La Toyota Mobility Foundation s'engage pour le tourisme accessible et la mobilité inclusive.

L'engagement de la Toyota Mobility Foundation pour une mobilité inclusive ne se limite pas à la technologie automobile : il s'étend à une vision sociétale où la liberté de mouvement est un droit fondamental pour tous.

Établie en août 2014 par Akio Toyoda, la fondation a pour mission de créer une société où chacun peut se déplacer librement, sans disparités, en s'appuyant sur l'expertise de Toyota et en collaborant avec des acteurs clés.

Elle soutient de nombreux projets à travers le monde qui visent à faciliter l'accès à des transports plus verts, sûrs et inclusifs.

En collaborant avec des partenaires locaux, elle œuvre aussi afin d'améliorer la qualité et l'accessibilité financière des produits et des services pour les populations vulnérables.

Ainsi, en France, la Toyota Mobility Foundation s'est associée à la Fondation Michelin et à l'Association Tourisme & Handicaps dans un partenariat tripartite pour lancer My Easy Access, une application et un service web unifiés.

Conçu avec et pour les usagers, My Easy Access offre aux utilisateurs des itinéraires accessibles personnalisés et vérifiés.

Ce dispositif d'intérêt général répond à une difficulté majeure rencontrée par des millions de citoyens : pouvoir se déplacer en ville de manière autonome et sereine lorsqu'on vit avec une contrainte de mobilité ou un handicap.

Fort de son succès depuis le lancement à Marseille en avril 2025, My Easy Access sera bientôt déployé dans d'autres villes afin de permettre aux touristes et habitants de les (re)découvrir en toute accessibilité.

Victoria Antonova, responsable projet de la Toyota Mobility Foundation en Europe, souligne l'importance de cette initiative :

« Ce partenariat est un exemple puissant de la manière dont une vision partagée et la



collaboration peuvent provoquer un changement significatif.

Ensemble, nous construisons un avenir où la mobilité est un droit, et non un privilège. » .

Avec ce projet, la Toyota Mobility Foundation et ses partenaires visent à définir un nouveau standard pour les solutions de mobilité de demain : fiable, centré sur l'utilisateur et socialement impactant.

En unifiant leurs forces, ils espèrent améliorer la qualité de vie de millions de personnes et inspirer les villes du monde entier à devenir plus inclusives, transformant ainsi l'accessibilité en une fondation de l'accueil urbain pour tous.





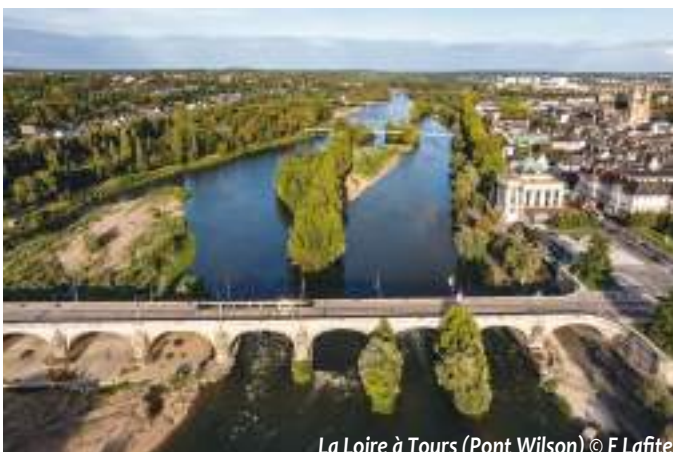
Préparer une sortie touristique en famille lorsqu'un proche est en fauteuil roulant, mal-voyant ou malentendant relève souvent du parcours du combattant.

PoiTourainAnjou : quand le tourisme brise les frontières... et les obstacles

Trouver les informations d'accessibilité d'un site, vérifier l'existence d'un parking PMR, savoir si les chemins sont praticables...

Autant de questions auxquelles il est difficile de répondre d'un coup d'œil, surtout quand les ressources sont éparpillées entre trois régions et quatre départements comme le carrefour touristique Poitou, Touraine, Anjou.

Une application mobile gratuite et trilingue réunit 71 sites labellisés Tourisme & Handicap dans un seul et même territoire touristique... c'est celle mise en oeuvre par Hubert Touret, professionnel du tourisme depuis trente ans.



La Loire à Tours (Pont Wilson) © F Lafite



Château d'Angers © Deposit photos



Futuroscope, Poitiers © Deposit photos



PoiTourainAnjou

Le triangle Angers–Tours–Poitiers est l'un des territoires les plus riches de France en matière de patrimoine.

Châteaux de la Loire, Futuroscope, Cadre Noir de Saumur, Abbaye de Fontevraud, vignobles, parcs naturels, sites médiévaux... la liste est longue !

Pourtant, ce territoire à cheval sur trois régions (Pays de la Loire, Centre-Val de Loire, Nouvelle-Aquitaine) et quatre départements (Maine-et-Loire, Indre-et-Loire, Vienne, Deux-Sèvres) souffre d'un défaut majeur : l'information touristique y reste cloisonnée par les frontières administratives.

" Les habitants de Saumur ne savent pas forcément que le Futuroscope est si près d'eux et les visiteurs du Futuroscope ne savent pas que les châteaux de la Loire ne sont pas si loin ", résume Hubert Touret.

Ce local, natif de Doué-la-Fontaine (49), ayant grandi dans le Loudunais (86) et

exercé son métier en France comme aux Caraïbes pendant trois décennies, connaît ce territoire dans ses moindres recoins.

Repéré par le Tremplin French Tech Touraine en 2024 pour le caractère innovant de son projet, il a lancé PoiTourainAnjou en

2025 avec un objectif simple : " Je me suis mis à la place d'un touriste qui visite notre territoire. "

Un outil né d'une expérience personnelle : le regard de l'aidant

Hubert Touret ne parle pas d'accessibilité en théoricien. Il en parle en tant qu'aidant. Pendant des années, il a poussé le fauteuil roulant de son beau-père à travers ce territoire qu'il aime et sait ce que signifie se retrouver bloqué devant quelques marches ou une porte trop étroite à l'entrée d'un site touristique.

Aujourd'hui, c'est avec sa belle-mère, malvoyante et en déambulateur, qu'il vit ces mêmes défis au quotidien.

" Rien que le fait de chercher et préparer une visite touristique avec une personne en situation de handicap est un challenge que je veux aider à combler en amont ", confie-t-il.

Derrière cette phrase, une réalité que de nombreuses familles connaissent bien : le temps passé à épilucher des sites, appeler les établissements, vérifier la praticabilité d'un chemin, évaluer si les toilettes sont accessibles...

Autant de démarches qui peuvent décourager les sorties et priver les personnes en situation de handicap de ces moments essentiels de découverte et de partage.

" Il faut penser aux familles ", insiste Hubert Touret. " Une visite touristique réussie, c'est un moment de communion.

L'objectif de PoiTourainAnjou est que cette préparation ne devienne pas, elle-même, une source d'épuisement ou de renoncement. "

Une solution hybride : le papier et le numérique, ensemble

En regroupant dans une seule section géolocalisée et trilingue l'ensemble des sites labellisés du territoire, l'application offre un point de départ fiable et rassurant, pour les personnes concernées, comme pour leurs proches, entre Bords de Loire et la zone du Futuroscope.

La force de PoiTourainAnjou tient dans la combinaison de deux supports complémentaires.

D'un côté, des cartes touristiques sets de table et des posters en papier 100 % recyclé avec encres végétales, distribués gratuitement dans les restaurants, hôtels, campings, chambres d'hôtes et guinguettes via les réseaux France Boissons et Poitou Boissons. Tirés à plus de 10 000 exemplaires par mois et distribués dans les quatre départements, ces supports sont consultés là où se prennent les décisions : pendant un repas ou à l'hébergement, au moment où le touriste cherche quoi faire le lendemain.

De l'autre, une application mobile gratuite (<https://app.poitourainanjou.com>), sans inscription ni cookies, disponible en français, anglais et espagnol.

Elle recense plus de 850 sites et activités touristiques répartis dans 28 catégories, tous géolocalisés avec une précision GPS extrême.

Le visiteur peut filtrer par distance (de 10 à 80 km autour de lui), consulter des fiches complètes avec photos, liens vidéo et accès direct aux sites de réservation.



Un simple QR code sur le set de table ou le poster relie instantanément les deux univers. Le touriste attablé dans un restaurant de Chinon peut, en quelques secondes, découvrir que le Futuroscope est à portée de route, et que plusieurs sites accessibles aux personnes handicapées l'y attendent.

La section « Adapté à tous » : 71 sites, 4 types de déficience

Née d'une conviction personnelle profonde et d'une expérience vécue, la section « Tourisme adapté à tous » tient une place particulière.

Elle répertorie 71 sites et établissements

labellisés Tourisme & Handicap, couvrant les quatre principales déficiences. Parmi eux figurent des sites emblématiques du territoire comme le Parc du Futuroscope, l'Abbaye de Fontevraud, mais aussi de nombreux hébergements, campings et sites de loisirs...

Chaque site référencé dans cette section est aussi présent dans les autres catégories thématiques de l'application.

Autrement dit, un visiteur qui cherche un château, un parc naturel ou une activité nautique trouve directement, sur la fiche du

site, l'indication qu'il bénéficie, ou non, du label Tourisme & Handicap, avec un lien direct vers la page web de l'établissement pour vérifier les détails précis de l'accessibilité. Une précaution importante qu'Hubert Touret souligne volontiers : " Afin d'éviter toute déconvenue, il est toujours bon de vérifier ces informations directement sur la page du site concerné. Les liens y sont présents à chaque fois. "

Un projet en construction, ouvert aux partenariats

Récente, la section « Adapté à tous » est amenée à s'enrichir au fil des partenariats et des retours des utilisateurs, comme ce fut déjà le cas pour d'autres fonctionnalités de l'application, développées à la suite de demandes concrètes de terrain.

PoiTourainAnjou ne se présente pas comme concurrent des offices de tourisme ou des institutions locales ou nationales. Il se positionne comme un outil complémentaire, transversal, capable de faire circuler l'information touristique là où les structures administratives s'arrêtent.

Et de s'assurer que cette information atteigne tous les publics y compris ceux pour qui elle est la plus nécessaire.

Pour les professionnels du secteur touristique, offices de tourisme, sites labellisés, campings, hébergeurs, PoiTourainAnjou propose une formule Premium permettant d'enrichir leur fiche dans l'application : galerie photos, description trilingue détaillée, liens directs vers les informations d'accessibilité, et positionnement dans la section « Adapté à tous ».

Un investissement modeste pour une visibilité élargie sur l'ensemble du triangle touristique du carrefour Poitou, Touraine, Anjou.



Cette carte est éditée sous 2 formules écoresponsables :
 - poster (1000 exemplaires)

- set de table (plus de 10.000 exemplaires sont diffusés chaque saison).



Au verso e ce set de table, outre de multiples informations sur les sites incontournables du territoire, le touriste dispose

aussi d'informations pratiques comme, par exemple, les jours de marché et leur situation.



une destination idéale
pour une escapade proche,
très accessible...

La Flandre, débordante de créativité, de beauté et de patrimoine

Située au cœur de l'Europe, la Flandre séduit par son patrimoine dense, historique et artistique, tout en restant simple à parcourir grâce à ses distances courtes entre les destinations majeures, toutes facilement accessibles entre elles et depuis les pays voisins. Outre son patrimoine exceptionnel, la Flandre possède bien d'autres atouts, tels que sa gastronomie, ses sites naturels, le cyclisme et le cyclotourisme et son art de vivre.

Depuis 2001, aux côtés de nombreux partenaires publics et privés, VISITFLANDERS s'engage à rendre le tourisme accessible à tous.



Une accessibilité pensée dès l'origine, au service de voyages sans obstacles au premier plan.

Faire du tourisme accessible une norme plutôt qu'une exception : tel est le cap suivi par la Flandre depuis 25 ans.

Une démarche progressive et cohérente qui a permis de structurer une offre inclusive, reconnue au-delà des frontières, et de replacer l'expérience du visiteur au cœur des politiques touristiques.

Pensée initialement pour répondre aux besoins des personnes en situation de handicap ou ayant des besoins spécifiques, l'accessibilité a fait partie d'emblée du développement touristique et s'est progressivement élargie à l'ensemble des visiteurs, contribuant ainsi à faire évoluer les pratiques de tout un secteur.

Hébergements, musées, attractions, offices de tourisme : l'ensemble des acteurs a été progressivement impliqué dans cette dyna-

mique. L'accessibilité est devenue un critère de qualité, favorisant la cohérence du parcours client en renforçant l'autonomie des visiteurs tout au long de leur séjour.

Aujourd'hui, l'accessibilité en Flandre dépasse largement la seule question des infrastructures.

Elle englobe l'accès à l'information, la qualité de l'accueil, la lisibilité des services, les transports et l'espace public.

Cette vision globale permet à chacun de vivre une expérience touristique de façon fluide et confortable, en respectant les besoins spécifiques.

Une reconnaissance internationale

Cette stratégie à long terme a valu à la Flandre une reconnaissance internationale.

En 2013, la région a reçu le prix Amadeus & World Travel Market Award for Accessible Tourism pour son projet consacré au centenaire de la Première Guerre mondiale, où l'ensemble de la chaîne touristique avait été pensée de manière accessible.

La Flandre a également été invitée par le Parlement européen à partager son approche lors de conférences sur le tourisme accessible.

Le tourisme, levier d'inclusion

Parce qu'il touche à la mobilité, à l'espace public, à l'accueil et à l'information, le tourisme joue un rôle moteur dans l'inclusion. En améliorant l'accessibilité touristique, la Flandre agit également sur d'autres politiques publiques et encourage l'innovation, au bénéfice de l'ensemble de la société.

Une dynamique tournée vers l'avenir

Aujourd'hui, la Flandre poursuit son engagement avec une nouvelle campagne portant comme slogan « *La Flandre, au-delà de la formule all-inclusive* », valorisant une conception élargie du tourisme inclusif.

Visibilité de l'offre accessible, formation des professionnels et recours aux nouvelles technologies, dont l'intelligence artificielle, figurent parmi les priorités pour proposer une information fiable, claire et personnalisée.

Écouter les visiteurs

pour toujours aller plus loin

Une consultation des visiteurs viendra compléter cette démarche afin d'identifier les obstacles encore présents et d'orienter les actions futures.

L'objectif est clair : faire de la Flandre une destination où chacun peut voyager sans obstacles visibles ou invisibles et vivre des expériences réellement inclusives.

Patrimoine et inclusion : l'exemple de la cathédrale Saint-Bavon

À Gand, la cathédrale Saint-Bavon incarne cette philosophie.

Pour rendre accessible ce monument de plus de 900 ans, escaliers et ascenseurs ont été intégrés dans un volume discret, respectueux du patrimoine historique.

Par ailleurs, une version tactile du célèbre retable de l'Agneau mystique a également été conçue, permettant aux personnes déficientes visuelles de découvrir ce chef-d'œuvre mondial.

Ces initiatives prouvent que l'accessibilité peut parfaitement s'accorder avec la préservation du patrimoine et l'excellence culturelle.



Plus d'informations : www.visitflanders.com/fr/informations-sur-les-voyages/accessibilite

Un moteur de recherche dédié permet de vérifier le niveau d'accessibilité en fonction des différents types de handicap.

À l'occasion du 25^{ème} anniversaire de la Flandre accessible, une collaboration inédite est actuellement menée avec Michelin Editions pour la création du tout premier guide dédié à l'accessibilité en Flandre, destiné aux voyageurs français.

Prévu pour une sortie en octobre prochain, ce guide ambitionne de mettre en lumière une destination où culture, patrimoine et mobilité inclusive se conjuguent pour offrir une expérience de voyage accessible à tous".

LA FLANDRE : UNE DESTINATION PLURIELLE

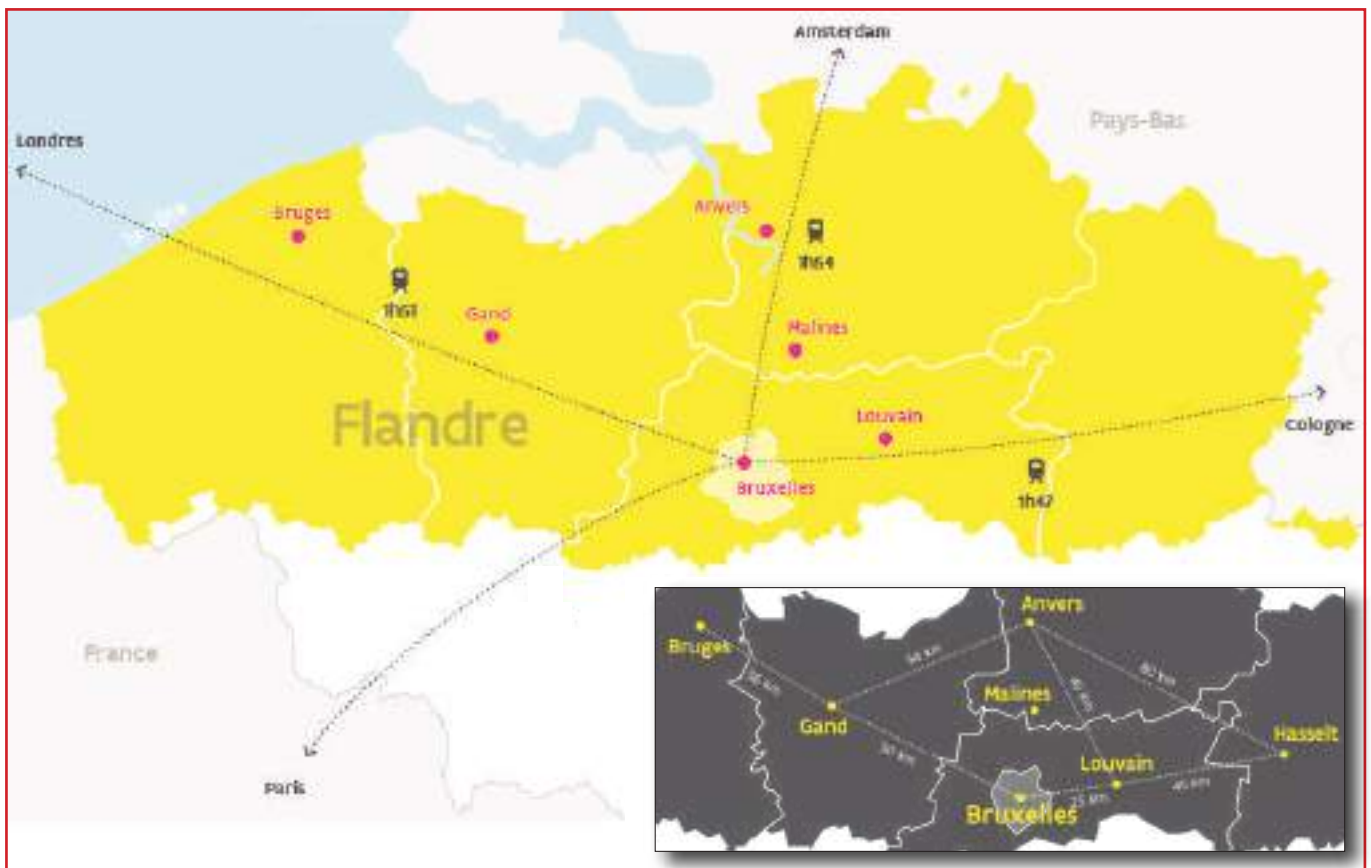


Bruges © Piet De Kersgieter

Qu'il s'agisse de nourriture, de boissons, de diamants, de nanotechnologies, d'architecture, de bande dessinée, de villes pittoresques ou de réserves naturelles quasi préservées parsemées de châteaux historiques et de magnifiques jardins : la Flandre allie savoir-faire moderne et tradition séculaire. C'est ce qui la caractérise.

Côté culture

La Flandre est une véritable terre d'histoire et de patrimoine, un héritage construit par de nombreuses générations d'artisans brillants tels que les Maîtres flamands Jan Van Eyck, Pieter Brueghel et Pierre Paul Rubens. Ce sont eux et leurs héritiers qui ont fait de la Flandre le joyau culturel qu'elle est aujourd'hui.



Des villes à taille humaine, riches en caractère

Chaque ville flamande offre une atmosphère singulière, souvent marquée par son patrimoine, ses musées, ses ruelles médiévales ou sa culture urbaine vibrante.

Bruges - Romantisme médiéval

Le centre historique de Bruges est classé au patrimoine mondial de l'UNESCO et invite à flâner entre canaux, places historiques et musées dédiés aux Primitifs flamands.

Gand - Art, énergie étudiante et trésors cachés

Entre les Trois Tours emblématiques, *l'Agneau Mystique* et une ambiance jeune et créative, Gand est une belle alternative pour un week-end culturel vivant.

Anvers - Création, mode, design, élégance et héritage de Rubens

Anvers mêle musées, architecture contemporaine et l'héritage artistique de Rubens. Elle est parfaite pour un court séjour "culture & style".

Louvain - Convivialité étudiante et patrimoine

Idéale pour découvrir une ville animée mais apaisante, Louvain offre des ruelles charmantes, un béguinage et une scène brassicole réputée.

Malines - Une destination familiale et surprenante

Moins connue mais très accessible, Malines mêle architecture historique, activités familiales et grands monuments comme la tour Saint-Rombaut.

Expositions à retenir...

Talents de femmes :

2 rendez-vous pour découvrir l'histoire de l'art au féminin

- Jenny Montigny au Musée des Beaux Arts de Gand (MSK)

du 10 octobre 2026 au 10 janvier 2027

www.mskgent.be

- Van Hemessen & Père L'atelier anversoise de Jan et Catharina van Hemessen à la Maison Snijders & Rockox (Anvers)

du 15 octobre 2026 au 31 janvier 2027

www.snijdersrockoxhuis.be

Musée de la Mode d'Anvers

Célébration des 40 ans des "Six d'Anvers" (créateurs qui ont révolutionné la mode internationale)

jusqu'au 17 janvier 2027

www.momu.be

The Crystal Ship :

10 ans de street art à Ostende

Ce Festival d'art urbain présente de nouvelles fresques en plus des 80 déjà visibles.

Bruges © Jan D'Hondt



Gand © Depositphotos



Des itinéraires inspirants

Prêt à découvrir la Flandre ?

Le site Visitflanders vous propose des itinéraires de voyage balisés qui vous permettent de découvrir la Flandre à votre rythme et selon vos propres intérêts.

Par ailleurs, un guide de voyage IA vous compose votre séjour idéal en quelques clics.

Que vous choisissiez les classiques ou les perles cachées : vous obtenez un programme unique, comme vous le désirez et à votre rythme.

Voir le guide de voyage :

www.visitflanders.com/fr/guide-de-voyage

Une nature insoupçonnée entre mer, forêts et landes

Si la Flandre est surtout connue pour ses villes d'art, elle offre aussi des parcs nationaux, des itinéraires cyclables réputés et des paysages préservés, comme la Région du Zwin au bout du littoral ou encore les forêts du Brabant à deux pas de Bruxelles.

A deux pas des centres urbains, la Flandre révèle une nature préservée, méconnue et toujours surprenante.

De la côte belge et du parc naturel du Zwin à la Kalmthoutse Heide près d'Anvers, de la Forêt de Soignes aux portes de Bruxelles à la vallée de la Lys entre Gand et Courtrai, s'étend une mosaïque de paysages verts et bleus.

En quête d'inspiration ?

Découvrez dix destinations de micro-aventures dans la brochure en ligne :

www.visitflanders.com/fr/histoires/des-micro-aventures-pour-plus-de-bonheur-dans-les-parcs-naturels-flamands

Quelques exemples :

• Le littoral flamand

Le Littoral flamand compte 67 kilomètres de sable fin, de mer et de dunes, de panoramas époustouflants, d'art et de culture, de nourriture et de boissons, d'histoire, de patrimoine et bien plus encore.

On y trouve 13 stations balnéaires, chacune avec sa propre identité.

Quant à la réserve naturelle Het Zwin, elle promet des randonnées sans fin dans une nature préservée.

Entre la mer du Nord, les dunes et la nature grandiose, chaque saison réserve son lot de surprises.

• Le Parc National Scheldevallei

L'Escaut serpente à travers la Flandre, tel un magnifique ruban vert et bleu.

Ce puissant fleuve est la vedette du Parc National Scheldevallei avec sa mosaïque de prairies humides, lacs, marais et polders. Tout près de cette nature intacte, vous découvrirez des villages pittoresques, de magnifiques châteaux et les villes d'art séculaires d'Anvers et de Gand.



Château de Bornem © Visit Flanders

• Le Parc Paysager des Ardennes flamandes

Un paysage vallonné plein de caractère. Les Ardennes flamandes sont le berceau de la culture cycliste flamande.

Car c'est dans ce paysage pentu que se déroulent chaque année les célèbres classiques du printemps.

Mais cette région ne se résume pas au vélo. Forêts, prairies et chemins sinueux ponctuent les collines et les vallées.

Vos aventures dans ce parc paysager vous emmèneront à la rencontre de villages de caractère et des paysages rustiques.

• RivierPark Maasvallei

La Meuse règne en maître dans cette magnifique zone naturelle. Sur quarante kilomètres, le fleuve forme ici la frontière entre la Flandre et les Pays-Bas.

Par sa présence, il façonne le paysage qui l'entoure. Dans ce parc paysager littéralement transfrontalier, vous trouverez une nature préservée, des villages pittoresques, des oiseaux, de grands herbivores, des herbes sauvages, de vastes rives, des eaux miroitantes et, bien entendu, une belle offre de micro-aventures.



Parc Zwin © Bjorn Snelders



Parc paysager des Ardennes flamandes
© Toerisme Oost-Vlaanderen



Camping flottant © Visit Dilsen-Stokkem

Le vélo : une bonne façon de découvrir la Flandre

La Flandre se découvre aussi à vélo !

Neuf véloroutes iconiques relient les plus beaux paysages de la région à travers des pistes cyclables thématiques, entièrement balisées dans les deux sens.

Tout est pensé pour pédaler en toute liberté, avec des kilomètres de pistes sécurisées et parfaitement entretenues.

Chaque coup de pédale vous emmène entre patrimoine, nature et paysages incroyables. Musées, châteaux, villages de charme, villes d'art, parcs nationaux ou encore littoral... tout est accessible, à votre rythme.

De plus, un ingénieux système de signalisation de point-nœuds permet de les suivre en entier ou en partie.

Ne manquez pas les expériences cyclistes uniques dans la région du Limbourg : pédalez à travers l'eau, la lande flamande, ou dans les arbres !

Les 9 véloroutes :

• La Route de la Meuse - 63 km

Pédalez le long d'un chapelet de hameaux historiques et de berges qui s'étirent à perte de vue. Sur la digue, aucune voiture en vue, uniquement des haltes pittoresques comme la grand-place de Maaseik et le plus beau village de Flandres : Oud-Rekem.

Ici, la Meuse règne en maître.

En témoigne ce tronçon du parcours où la rivière est tellement sauvage que la navigation y est impossible.

• La Route du Littoral - 85 km

Flânez le long de la plage avec vue sur la mer, pédalez dans les dunes et les bois, et explorez les vastes paysages plats des polders. En chemin, découvrez la riche histoire de la vie côtière.



Cimetière Tyne Cot © Visit Flanders



© Visit Flanders

• La Route 14-18 - 100 km

La Route 14-18 vous emmène à la découverte du paysage détruit puis reconstruit de la zone de front de la « Grande Guerre » sur un itinéraire où nature et histoire s'entremêlent. Bunkers et cagnas, tranchées, cratères de bombe et tunnels souterrains vous plongeront au cœur de l'action. Puis place au silence et au recueillement dans les dizaines d'impressionnantes cimetières militaires.

• La Ceinture verte - 126 km

À la découverte du pays de Bruegel, du houblon, des raisins et des fameux chicons, de colline en colline.

Explorez la périphérie verte de Bruxelles, avec d'imposants châteaux, des champs onduoyants et des panoramas à couper le souffle, au fil d'une succession de crêtes, de vallées fertiles et de ruisseaux qui serpentent jusqu'à l'horizon.

• La Route de l'Escaut - 181 km

Alternez nature et culture avec l'Escaut comme fil « bleu ». Roulez le long de ce magnifique cours d'eau à travers un splendide cadre naturel parsemé de nombreuses aires de pique-nique.

Vous pouvez aussi vous arrêter dans des villes comme Audenarde, Gand ou Anvers. Des services de bac permettent également de traverser l'Escaut.

• La Route des Campines - 213 km

D'Anvers à Maasmechelen, la route regorge de paysages variés qui traversent forêts, vastes landes, un cordon dunaire digne du Sahara et passent devant les lacs qui parsèment la Campine ou le patrimoine minier et industriel, le tout le long d'un ancien tracé minier.



Bruxelles © Visit Brussels - Eric Danhier

variés à travers forêts, vastes landes et un cordon dunaire digne du Sahara et passent devant les lacs qui parsèment la Campine ou le patrimoine minier et industriel, le tout le long d'un ancien tracé minier.

• **La Route des Villes d'Art - 342 km**

Parcourez des siècles d'histoire flamande. La route des Villes d'art relie Bruxelles, Louvain, Malines, Anvers, Gand et Bruges, en passant par Ostende, à travers la nature et la verdure. À vous de choisir la ville qui sera votre point de départ ou d'arrivée. Et n'hésitez pas à y faire une escapade de plusieurs jours si vous voulez explorer ces villes d'art et de culture de manière plus approfondie.

• **La Route Vallonnée - 459 km**

Une randonnée à travers le sud de la Flandre qui relève du défi : il vous faudra gravir les collines de diverses régions, telles que les Fourons, la Hesbaye, le Hageland, jusqu'aux Ardennes flamandes et le Heuvelland. Que vous ne parcouriez qu'une portion de l'itinéraire ou que vous pédalez de la première à la dernière colline, vous enchaînez forêts et histoire, tout en vous délectant de succulentes tartes au maton dans les bistros ponctuant le parcours.

• **La Route de la Flandre - 962 km**

Cet itinéraire « best-of » vous emmène à la découverte des plus beaux sites incontournables de toute la Flandre.

Lubrifiez votre chaîne, car la route de la Flandre rassemble vos rêves cyclistes les plus fous en un seul parcours, synthèse de l'offre riche et variée des véloroutes iconiques de Flandre.

www.laflandreavelo.com



© David Samyn - Visit Flanders

Gastronomie : quand tradition rime avec innovation

En Flandre, la gastronomie fait partie de l'ADN de la destination...

Des frites croustillantes aux chocolats fondants, en passant par les bières emblématiques, chaque produit raconte un savoir-faire unique.

Ici, la tradition nourrit la créativité : micro-brasseries audacieuses, chefs engagés dans le zéro déchet, chocolatiers qui réinventent la praline.

Un patrimoine vivant, sans cesse renouvelé, pour un équilibre gourmand entre authenticité et innovation.

Du 11 au 14 juin 2026, la Flandre vous donne rendez-vous à la 10e édition du Lyon Street Food Festival pour un voyage culinaire festif !

Plus d'informations : www.lyonstreetfoodfestival.com



Deux spécialités : les frites et la carbonnade



Brasserie à Anvers

Plaisirs en Flandre pour toute la famille

Tout le monde trouve son bonheur en Flandre... c'est une merveilleuse destination pour des vacances en famille.

• **Plonger dans l'univers du chocolat belge**
Qu'est-ce qui est gourmand, qui fond sur la langue et qui plaît aux petits et grands ? Le chocolat belge, bien sûr !

Cet or noir/brun est un joyau du patrimoine gastronomique.

Embarquez pour un voyage dans le monde du chocolat avec la toute nouvelle *The Chocolate Trail* à Courtrai.

Cette expérience unique permet à toute la famille de découvrir l'histoire et le processus de fabrication de cette délicieuse friandise.

Après l'effort, le réconfort : l'activité se termine par une dégustation !



The Chocolate Trail - Courtrai © Visit Flanders



L'Univers de James Ensor © Nick Decombel

• **Découvrir l'univers de James Ensor à Ostende**

Qu'il est agréable de prendre une bouffée d'air frais sur le littoral flamand !

De plus, les enfants peuvent s'en donner à cœur joie sur la plage sans risquer de déranger. En quête d'une activité artistique adaptée aux enfants ?

Rendez-vous à la *Maison de James Ensor* à Ostende. Un parcours captivant ponctué d'installations interactives, d'écrans de puzzle et de quêtes amusantes emmène toute la famille à la découverte de la vie et de l'œuvre de James Ensor.

Cette expérience ludique ne se cantonne d'ailleurs pas aux murs de la maison.

Le parcours familial vous réserve des missions amusantes et des énigmes folles à travers la ville

• **Remonter le temps au Musée des sciences naturelles à Bruxelles**

Retourner à la préhistoire ?

Il suffit de pousser les portes du Musée des sciences naturelles de Bruxelles.

Ce lieu spectaculaire vous emmène dans un voyage à la découverte des merveilles de notre planète.

L'exposition interactive sur les êtres humains, les animaux et la Terre vous en mettra plein la vue. Et où d'autre pourriez-vous vous retrouver nez à nez avec des dizaines de dinosaures ?



Dans une salle gigantesque, vous saurez tout de la vie, l'évolution et la découverte de ces dinosaures.

L'exposition FLIGHT vous invite à explorer comment les animaux et les humains défient les nuages. Sentez-vous pousser des ailes lors de cette expérience époustouflante complétée par des films d'animation, des installations interactives et un parcours pour les enfants.

• **Audenarde pour les jeunes fans de cyclisme et les explorateurs artistiques**

Vos enfants ne jurent que par le sport ?

Allez faire un tour au *Centrum Ronde van Vlaanderen* à Audenarde.

Cet impressionnant centre d'expériences cyclistes retrace la riche histoire du Tour des Flandres, le fleuron du sport national.

Petits et grands peuvent y revivre les grands moments : victoires, défaites, drames, euphorie, malchance et invincibilité.



Il vous reste un peu de temps ?

Au coin de la rue, au MOU, vous pouvez contempler une tradition séculaire à travers un prisme ultramoderne. Vous découvrirez l'art ancestral de la tapisserie, une spécialité de la région. Il y en a pour tous les goûts.

• **Exploration d'un hôtel fantôme dans le Vrijbroekpark à Malines**

Le *Vrijbroekpark* à Malines est un cadre idéal pour une balade en famille.

Dans le parc, des boucles de promenade mènent à un hôtel fantôme.

Préparez-vous à pénétrer dans une atmosphère mystérieuse où d'impressionnantes œuvres street art côtoient la faune et la flore.

Les plus jeunes pourront se lancer dans une véritable chasse au trésor.



Il vous reste un peu d'énergie après la visite ? Malines, ville accueillante pour les enfants, a encore bien d'autres choses à offrir.

Le *Musée du Jouet* est un grand classique, tandis que *Technopolis*, le centre interactif de technologie et de science, ne manquera pas de vous émerveiller.



• **Red Star Line Anvers : bon voyage les enfants !**

Lors du passage du XIX^{ème} au XX^{ème} siècle, deux millions de personnes en Flandre ont fait leurs valises. En quête d'une vie meilleure, ils ont quitté Anvers pour l'Amérique du Nord à bord du bateau à vapeur *Red Star Line*.

Le Musée Red Star Line raconte ces histoires. L'exposition interactive *Goeie reis* est entièrement dédiée aux enfants.

Que signifie voyager ? Qu'est-ce que l'on ressent ? Qui rencontrons-nous en chemin ? En quoi ce nouveau lieu est-il différent ? Dans cette exposition pleine d'activités amusantes, embarquez pour un voyage enrichissant et inoubliable avec les tout-petits, à partir de 1 an.

• **Descendez dans le passé minier de C-Mine à Genk**

Le Limbourg est inextricablement lié aux mines qui y ont extrait du charbon durant des décennies.

Cette époque est révolue, mais l'héritage perdure. Venez le découvrir au plus près sur l'ancien site minier C-Mine.

L'expédition C-Mine vous emmène 6 mètres sous terre.

Vous y découvrirez 101 histoires dans des installations surprenantes, pleines d'animation, d'hologrammes et de réalité virtuelle. Faites le plein de sensations en montant jusqu'en haut du chevalement de 60 mètres de haut.

Pour profiter pleinement de la journée, combinez cette visite avec une agréable balade à vélo. Des aventures uniques vous attendent en chemin, telles que Traverser l'Eau ou Pédaler dans les Arbres.

1 et 2 : Musée Red Star Line - Anvers

3 : Vue en coupe du Paquebot

4 et 5 : C-Mine à Genk

5 et 6 : Piste cyclable dans les arbres

Voir la Flandre en vidéo :

https://youtu.be/ExzgzlceVTg?si=_7lWzZe1RzxFCgq



Air Caraïbes, la seule compagnie aérienne à proposer des vols directs vers la République Dominicaine.

AIR CARAÏBES vous ouvre les portes d'un paradis accessible

Compagnie aérienne de référence, haute en couleurs, Air Caraïbes opère des vols réguliers entre l'Hexagone, les Antilles, la Caraïbe, la Guyane, ainsi que sur son réseau régional, en proposant une offre de qualité et accessible.

Fidèle à son ADN de compagnie de proximité, elle fait voyager ses passagers dans une ambiance unique, empreinte de la chaleur des îles, grâce à un personnel de bord largement originaire des Antilles françaises, offrant ainsi un service à bord combinant tradition, modernité et chaleur humaine.



République Dominicaine : un joyau touristique aux multiples facettes

Perle des Caraïbes, la République Dominicaine ne cesse d'attirer les voyageurs en quête de découvertes historiques et de détente tropicale.

Au cœur de ce pays se trouve Santo Domingo, première ville européenne établie dans le Nouveau Monde. Fondée en 1496 par Bartholomé Colomb, frère de Christophe Colomb, cette " Ciudad

Primada de América " dévoile plus de 500 ans d'histoire à travers son quartier colonial, classé au patrimoine mondial de l'UNESCO. S'y promener équivaut à remonter le temps jusqu'aux premiers pas des explorateurs européens dans les Amériques.

La Cathédrale Santa María la Menor, première des Amériques, côtoie l'Alcazar de Colón et la Fortaleza Ozama, témoins intacts

de cette époque charnière.

Au-delà de son centre historique, Santo Domingo est aujourd'hui une métropole dynamique de plus de trois millions d'habitants. Son activité commerciale bouillonnante se manifeste dans ses centres commerciaux modernes comme Ágora Mall ou Blue Mall. La ville conjugue avec harmonie patrimoine séculaire et développement urbain contemporain.

10 millions de touristes par an

Sur le plan économique, la République Dominicaine affiche un PIB d'environ 113 milliards de dollars, ce qui en fait la première économie des Caraïbes.

Le pays connaît une croissance régulière, soutenue par le tourisme, les exportations agricoles (cacao, café, sucre), l'industrie minière et les zones franches.

Avec ses 11 millions d'habitants, le pays mise sur la stabilité politique et le renforcement de la sécurité pour garantir la protection des plus de 10 millions de touristes qui s'y rendent chaque année.

Des atouts pour tous : expériences inclusives et activités d'exception

La République Dominicaine se distingue par la richesse de ses paysages, la chaleur de son accueil et la diversité de ses expériences, dont un grand nombre sont désormais accessibles à tous.

À Punta Cana, les infrastructures hôtelières de haut niveau proposent des séjours tout compris dans des établissements adaptés aux personnes à mobilité réduite : chambres PMR, plages aménagées avec accès facilité, piscines avec rampes ou fauteuils amphibies, et personnel formé à l'accueil des voyageurs en situation de handicap.

Certaines activités phares de la destination, comme les excursions en catamaran, sont aujourd'hui proposées avec encadrement spécifique pour garantir confort et sécurité. L'observation des baleines à bosse à Samaná, entre janvier et mars, est accessible grâce à des plateformes et des circuits adaptés.

Et dans le parc national de Los Haïtises, des visites en bateau à fond plat permettent de découvrir les formations karstiques et la biodiversité sans difficulté.



Alcázar de Colón. Santo Domingo



Alcázar de Colón. Santo Domingo



Baleines à Samaná



Forêt - Région d'El Cibao



Cacao



Cigares



Cathédrale de Santa María

Pour les amateurs de culture, la zone coloniale de Santo Domingo poursuit ses efforts de mise en accessibilité avec des trottoirs rénovés, des musées proposant des parcours sensoriels ou audioguidés, et un personnel sensibilisé à l'accueil inclusif.

Enfin, ceux qui souhaitent se détendre pleinement peuvent profiter de soins bien-être dans des spas accessibles, de balades tran-

quilles en bord de mer ou de séances de yoga adaptées proposées dans plusieurs resorts.

Entre nature, culture et détente, la République Dominicaine progresse vers un tourisme plus inclusif, pour que chacun puisse découvrir ce joyau caribéen dans les meilleures conditions.

Air Caraïbes, seule compagnie aérienne à proposer des vols directs vers la République Dominicaine.

Compagnie historique du groupe Dubreuil, elle a su s'imposer comme un acteur majeur du transport aérien desservant des destinations emblématiques telles que la Martinique, la Guadeloupe, la Guyane, la République Dominicaine, ou encore Cancún sur la côte mexicaine et les Bahamas.

Air Caraïbes propose trois classes de voyage sur tous ses vols long-courriers :



Airbus A350-1000



- **La classe Soleil** (Economique) permet de profiter d'un tarif optimal tout compris avec :
 - un espacement entre les sièges de 81 cm,
 - un écran vidéo HD tactile individuel inclinable,
 - une prise USB et audio,
 - des sièges inclinables à 120° avec repose tête ajustable.

- **La Classe Caraïbes** (Premium Economy) propose le meilleur compromis entre tarif, service et espace à bord :
 - à l'aéroport, comptoir d'enregistrement dédié, coupe file au départ et à l'arrivée à Orly pour un passage plus rapide des contrôles et embarquement prioritaire.
 - à bord, une cabine dédiée vers l'avant de l'appareil, des sièges avec renforts lombaires, une inclinaison à 125° et suivant les appareils (A330 ou A350), un espacement allant de 89 à 97cm avec repose-pieds ou repose-jambes.

- **La classe Madras** (Affaires) offre le meilleur en termes de service, de technologie, et de confort à bord avec :
 - à l'aéroport : accès aux salons business des aéroports ; livraison prioritaire des bagages.
 - à bord : siège ergonomique entièrement inclinable à 180°, se transformant en véritable lit horizontal pour un repos optimal en vol ; avantages supplémentaires tels qu'une prise électrique, une liseuse ou encore des espaces de rangement ; service de restauration haut de gamme avec champagne, mises en bouche chaudes ou froides et menus bistro.



Seule compagnie aérienne à desservir la République Dominicaine sans escale depuis la France hexagonale, Air Caraïbes propose, chaque semaine depuis l'aéroport Paris-Orly, 7 vols vers Punta Cana et un vers Saint-Domingue, pour une durée de vol de 9 heures.

Un point de vente dédié à Paris

Besoin d'un accompagnement spécifique ou de conseils personnalisés ?

Le point de vente Air Caraïbes, situé au 4 rue de la Croix-Nivert (Paris 15^{ème}), accueille tous les voyageurs, et garantit un accompagnement personnalisé.

Air Caraïbes s'engage à rendre le voyage accessible à tous.

Air Caraïbes facilite le voyage pour tous ses passagers, y compris ceux nécessitant une assistance spécifique.

À l'aéroport :

- Accueil personnalisé dès l'enregistrement
- Assistance à l'embarquement et au débarquement
- Transport et installation de fauteuils roulants

À bord :

- Sièges accessibles et adaptés
- Toilettes accessibles sur certains modèles
- Équipage formé et attentif aux besoins spécifiques

Voyager avec Air Caraïbes vers la République Dominicaine, c'est choisir une expérience fluide, agréable et ouverte à tous.

Le Québec pour tous
Propulsé par Kéroul

bonjour accessibilité

2000 établissements touristiques
avec accessibilité partielle ou complète



Planifiez votre voyage en toute sérénité
Commandez la brochure en ligne ou consultez

www.keroul.qc.ca

Bonnes pratiques en Ardèche

Au cœur de l'Ardèche, une immersion sensible, pédagogique et inspirante dans l'univers fascinant de la bijouterie.



Et si vous regardiez un bijou autrement ? Derrière chaque pièce se cache une histoire, un geste, une technique. Au Cheylard, au cœur de la Vallée du bijou, la Maison du bijou invite à découvrir cet univers précieux, entre patrimoine industriel et création contemporaine en dévoilant les secrets d'un savoir-faire emblématique des hautes vallées d'Ardèche.

La Maison du bijou : un musée inclusif autour d'un savoir-faire précieux

Labellisé Tourisme & Handicap pour trois types de déficiences - auditif, mental et moteur - ce site propose une immersion sensible, pédagogique et inspirante dans l'univers fascinant de la bijouterie.

© Maison du bijou - Ardèche Hautes Vallées



Ouverte depuis juillet 2015, la Maison du Bijou du Cheylard est l'espace privilégié de l'histoire et des savoir-faire de la bijouterie dans la région.

Ce musée raconte l'histoire du bijou en Ardèche Hautes Vallées, depuis son apparition au XIX^{ème} siècle jusqu'à sa production contemporaine.

Bien plus qu'un musée, la Maison du Bijou est une véritable porte d'entrée sur une filière emblématique du territoire, qui s'est développée dès le XIX^{ème} siècle et fait, encore aujourd'hui, la fierté locale.

Accessible, immersive, inspirante, la Maison du bijou coche toutes les cases d'une visite

réussie...

Que l'on soit amateur de patrimoine, curieux de savoir-faire, ou simplement en quête d'une expérience différente, le lieu surprend et séduit.

Un site incontournable pour comprendre l'âme industrielle et créative de l'Ardèche Hautes Vallées !

■ Un voyage au cœur de la Vallée du bijou

Dès les premiers pas de la visite, le ton est donné. Le parcours, structuré en huit espaces d'exposition, plonge le visiteur dans les coulisses de la bijouterie : histoire industrielle, techniques de fabrication, évolutions des styles...

Audioguides, vidéos, dispositifs interactifs : ici, on apprend en expérimentant.

On découvre comment naît une chaîne, du dessin à la fonte, en passant par des procédés aussi anciens que la cire perdue ou des technologies plus innovantes.



■ Un lieu vivant, entre mémoire et création

Au fil de la visite, le musée dévoile aussi toute la richesse humaine et artistique du territoire.

Collections anciennes, créations contemporaines, témoignages... La bijouterie se raconte dans toutes ses dimensions.

On peut ainsi découvrir une longue tradition de métiers, les techniques utilisées en bijouterie

À la sortie, la boutique prolonge l'expérience avec des bijoux conçus localement par les artisans bijoutiers, et permet de se faire plaisir avec une pièce unique.



■ Une exposition anniversaire à ne pas manquer

En 2026, la Maison du bijou célèbre ses 10 ans avec une exposition inédite :

“ **Mémoire des formes** ”, qui se déroulera jusqu'au 30 juin.

Cette exposition propose un regard sensible sur les formes qui traversent le temps, inspirent les créateurs et façonnent les bijoux d'hier et d'aujourd'hui.

Un rendez-vous à la fois esthétique et introspectif, qui enrichit encore l'expérience de visite et confirme le rôle du musée comme lieu de transmission et de renouvellement. Du bijou traditionnel au bijou contemporain, cette exposition met à l'honneur le travail de 4 artisans bijoutiers aux univers singuliers.

Chacun, à sa manière, explore le bijou comme un terrain d'expérimentation, entre héritage des savoir-faire et créations résolument actuelles.

Techniques revisitées, matières détournées, regards audacieux...



Une expérience accessible à tous

Labellisée Tourisme & Handicap pour trois types de handicaps - auditif, mental et moteur -, la Maison du bijou s'engage pleinement dans une démarche d'accessibilité en proposant des aménagements adaptés.

Ici, chacun peut vivre la visite à son rythme et selon ses besoins.

L'expérience se veut inclusive, confortable et qualitative avec un personnel d'accueil sensibilisé à l'accueil des personnes en situation de handicap.

Une vraie promesse tenue pour ouvrir la culture au plus grand nombre.



Un livret de visite pour malentendant est disponible en imprimé à l'accueil ou disponible en format numérique sous forme de QR code tout au long de la visite.

Des panneaux explicatifs sont également présents tout au long de la visite.

Des boucles à induction magnétique sont disponibles à l'accueil de la Maison du Bijou.



L'équipe est formée à travailler avec des personnes en situation de handicap mental et psychique.

Un livret simplifié FALC (imprimé) est à disposition à l'accueil du site ou disponible en format numérique sous forme de QR code tout au long de la visite.

Présence de pictogrammes et/ou de visuels simplifiés de signalétique adaptée (textes/images).



L'entièreté du site est accessible avec un cheminement de plain-pied. Pour arriver à l'entrée de la Maison, un élévateur est disponible à l'extérieur du site.

Sol régulier roulant et sans obstacle.

Une place PMR est disponible en face de la Maison du Bijou et également le long de la crèche à une dizaine de mètres du musée.

Zone de circulation dégagée, Entrée accessible, Ascenseur aux normes,

A noter aussi :

une documentation est disponible en braille et/ou en gros caractères

D'autre part, l'éclairage est non éblouissant sur l'ensemble du site.

L'Ardèche Hautes Vallées : une terre de culture et de découvertes.



Du musée au château, de l'espace scientifique à la maison thématique, tous les sites de visite racontent le territoire : patrimoine industriel, savoir-faire, nature, sciences ou traditions locales.

Seul, en couple, en famille ou entre amis, ces lieux passionnants vous offrent une pause culturelle au cœur de paysages superbes.

Trois ambiances, un seul territoire

Un concentré d'Ardèche : paysages, villages et savoir-faire

Ici, la montagne rencontre la vallée, le patrimoine se vit au présent, et chaque coin de nature invite à l'aventure.

Que vous soyez amoureux de grands espaces, curieux de traditions locales ou simplement en quête de vraies émotions, vous trouverez des réponses à vos attentes.

• Des vallées précieuses

Ici, la nature rencontre le savoir-faire.

Au cœur de la Haute Ardèche, les vallées précieuses déroulent un décor unique, entre montagnes verdoyantes, patrimoine industriel et tradition bijoutière.

Le Cheylard mérite une étape !

C'est la véritable porte d'entrée des Bouitières, ce territoire singulier de l'Ardèche centrale, entre vallées profondes et reliefs

Bienvenue en Ardèche Hautes Vallées, un territoire authentique, vivant et profondément ardéchois. C'est une destination pleine de caractère, faite de nature sauvage, de savoir-faire et d'expériences humaines.

Trois ambiances s'y mêlent : les vallées précieuses et leur patrimoine bijoutier, la nature sur un plateau aux grands horizons et les monts couleur châtaigne qui sentent bon le terroir.



Château de la Chèze (Le Chetlard) © Ardèche Hautes Vallées

sauvages. Ici, la nature est partout, mais l'humain a laissé sa marque : ville active, terre d'industrie, centre culturel, destination vélo... Le Cheylard cumule les casquettes et ne laisse pas indifférent.

Le Cheylard est un point de départ idéal pour découvrir le territoire, mais aussi une destination vivante, surprenante et pleine d'énergie.

Ici, le patrimoine industriel côtoie la nature, les savoir-faire artisanaux s'expriment avec fierté, et la Dolce Via ouvre le chemin vers les villages voisins. Tout un programme !

A découvrir :

- Le Cheylard a gardé une âme de village et son **centre historique** est parfait pour une promenade en mode "retour aux sources". Un parcours interactif permet de découvrir ses ruelles, ses places, ses façades anciennes et son histoire. Grâce à des panneaux explicatifs et une application mobile, on explore la ville autrement, à son rythme.

- Perché sur les hauteurs du bourg, le **Château de La Chèze** domine la ville.

Ce site chargé d'histoire propose un parcours de visite retraçant les époques traversées par le château.

Constitué de de séquoias centenaires, le parc offre une belle vue sur les toits du Cheylard et les monts alentours, et devient un lieu incontournable pour prendre un peu de hauteur.

- Juste à côté de la Maison du Bijou, **l'Arche des Métiers** vous embarque dans une expérience unique autour des sciences, des métiers et de l'innovation. À travers des manipulations ludiques et des expositions immersives, petits et grands découvrent autrement les liens entre technologies, environnement et savoir-faire du territoire.

Un lieu idéal pour apprendre en s'amusant !

Carrefour de la Dolce Vita

Le Cheylard est un point névralgique de la Dolce Via, l'une des plus belles voies douces de France. C'est ici que plusieurs branches de cet ancien tracé ferroviaire réhabilité se rejoignent, offrant un accès direct aux grands espaces à vélo. On peut ainsi partir vers les hauteurs de Saint-Agrève, longer l'Eyrieux vers Saint-Martin-de-Valamas ou descendre vers Beauchastel, au fil de la rivière.

La Dolce Via, c'est le fil conducteur d'un séjour nature, accessible à tous, et Le Cheylard est l'endroit parfait pour poser ses valises, louer un vélo ou organiser une escapade en boucle ou en itinérance. Une aubaine pour les amateurs de vélo en famille ou en vélo électrique !



- **Une grande variété de randonnées :**

Le Cheylard est aussi un point de départ idéal pour plusieurs randonnées balisées, accessibles à tous niveaux.

Idéal pour une balade en famille autour du Château de la Chèze, le *Circuit du Bois de La Chèze* vous emmène à travers forêt et belvédères, avec une belle vue sur la ville et les monts alentours.

Le sentier Jean Legalland vous propose une version plus longue, entre forêts, vallées

secrètes, et crêtes ombragées. C'est une belle boucle qui allie nature et patrimoine.

Enfin, pour les amateurs de curiosités, le *Sentier de Sarméo* offre un itinéraire plus sportif entre forêt et prairie.

Il vous emmène jusqu'au Rocher de Brion, un site géologique remarquable à découvrir absolument !

Sans parler des sentiers qui permettent de marcher au fil de l'eau !

Office de tourisme Ardèche - Hautes Vallées

Maison du Bijou

4B, rue Saint-Joseph

07160 Le Cheylard

04 75 64 80 97

ardeche-hautes-vallees.fr

Voir en vidéo :

Ardèche, l'esprit nature - Échappées belles

[https://youtu.be/4PqEm53v-r8?](https://youtu.be/4PqEm53v-r8?si=767SLLq6Mzsbegpx)

[si=767SLLq6Mzsbegpx](https://youtu.be/4PqEm53v-r8?si=767SLLq6Mzsbegpx)

Bonnes pratiques en Seine-Maritime



Ancienne gare thermale de 1909
réhabilitée en gîte de groupe,
Green Station concilie accessibilité et tourisme durable.

Située en Seine-Maritime, Forges-les-Eaux est une ville historiquement connue pour son passé thermal, son casino et son dynamisme touristique. C'est au cœur de cette commune qu'a ouvert *Green Station*.

Récemment labellisé pour les 4 déficiences, ce gîte de groupe, qui allie charme du patrimoine et accessibilité universelle, a été aménagé dans une ancienne gare de 1909 autrefois fréquentée par les curistes.

Une escale inclusive pensée pour que chacun puisse profiter des atouts de la Normandie en toute autonomie.

Green Station : une escale inclusive dans une ancienne gare normande



Un cadre verdoyant, arboré, le chant du coq qui résonne, les chevaux qui gambadent dans l'écurie voisine...

Voici l'environnement qui entoure ce gîte niché dans un écrin de verdure au cœur de la nature tout en étant proche des commodités mais aussi du casino et du lac.

Construite en 1909, l'ancienne gare de Forges-les-Eaux était autrefois fréquentée par les voyageurs se rendant à la station thermale de Forges.

Aujourd'hui rénové, réaménagé et modernisé, il garantit un séjour confortable en veillant à ne pas dénaturer le lieu.

D'une surface de 300 m², le gîte peut accueillir confortablement 14 personnes.

Idéalement situé, l'un de ses atouts majeurs réside dans sa proximité avec l'Avenue Verte London-Paris.

Ce célèbre itinéraire cyclable permet de relier les deux capitales via des voies sécurisées

et paysagères à travers la campagne normande. Récemment labellisé « Accueil Vélo », l'établissement propose sur réservation la location de vélos et de rosalies.

Cette offre soutient la dynamique de Forges-les-Eaux, labellisée « Green Destination » pour son engagement envers le tourisme responsable et la préservation de son patrimoine local.

Résolument écologique

Chez Green Station, la préservation de l'environnement se traduit par des gestes quotidiens partagés avec les voyageurs. Le tri sélectif est activement encouragé durant le séjour, et un point de compostage est situé dans le jardin.

Pour l'entretien des extérieurs, l'arrosage des plantations est exclusivement assuré par la récupération des eaux de pluie, tandis qu'à l'intérieur, des pommeaux de douche pédagogiques indiquent la consommation d'eau.

Cette philosophie se prolonge par la promotion active du « slow tourism ».

Récemment certifié par le label « Accueil Vélo » par Seine-maritime attractivité, le gîte offre des équipements complets pour les cyclotouristes : abri sécurisé, kit de réparation, documentation sur les parcours locaux, mais aussi machine à laver...

Profitant d'un accès direct à l'Avenue Verte London-Paris (au pied du gîte), l'établissement propose également des vélos et des rosalies à la location.

Ci-dessous, une « Rosalie » mise à disposition



L'ancienne gare Green station aujourd'hui...

Un gîte de groupe confortable et accessible, conçu pour la convivialité

Green Station a été pensé pour les rassemblements chaleureux.

Le logement peut accueillir jusqu'à 14 personnes, ce qui en fait le lieu idéal pour des familles ou un groupe d'amis...

Le rez-de-chaussée a été entièrement conçu pour garantir l'autonomie des personnes à mobilité réduite (PMR).

On y trouve une cuisine tout équipée, une vaste pièce de vie lumineuse comprenant une salle à manger et un salon équipé d'une télévision écran plat, ainsi qu'une chambre accessible dotée d'un lit double (140x190 cm)

et une seconde chambre donnant sur le salon avec deux lits superposés. Une salle de bain adaptée avec douche, lavabo et WC complète cet étage.

Signalons aussi une agréable véranda aménagée en espace détente avec baby-foot, jeux en bois, jeux de société et coin bar convivial.



Ci-dessous, les pièces du rez-de-chaussée.





L'étage abrite quatre chambres, chacune équipée de 2 lits simples (90x190 cm), une salle de bain adaptée aux familles avec de jeunes enfants et une seconde salle d'eau avec douche à l'italienne.

Un jardin clôturé entoure le gîte



L'expertise du Domaine de l'Etoile de Forges

La renaissance de cette ancienne gare est l'oeuvre de l'Étoile de Forges, une entreprise reconnue pour l'accueil d'événements d'exception en Normandie.

Situé à Longmesnil, l'Etoile de Forges reçoit des événements privés et professionnels tels que des mariages ou des séminaires, et dispose de suites pour couples avec spa privatif. Fort de ce savoir-faire, l'entreprise a transformé la gare en un lieu alliant charme et

modernité, où une décoration élégante sublime des espaces de vie spacieux, facilitant les séjours de tous les voyageurs.

Une base idéale pour combiner détente, nature et découverte culturelle

Située dans le Pays de Bray, véritable ville à la campagne, Forges-les-Eaux a eu, ces derniers siècles, un passé riche et diversifié : faïenceries, cures thermales, Seconde Guerre Mondiale, encore très présent avec ses trois musées - Musée de la Résistance et de

la Déportation, Collection de Faïences, Musée des Maquettes hippomobiles. Insolite : le musée des santons et des crèches du monde présente plus de 2000 santons dans des décors provençaux ! Sans parler d'une collection exceptionnelle

de plus de 300 crèches originaires du monde entier. Les musées sont situés à 500 m du gîte !

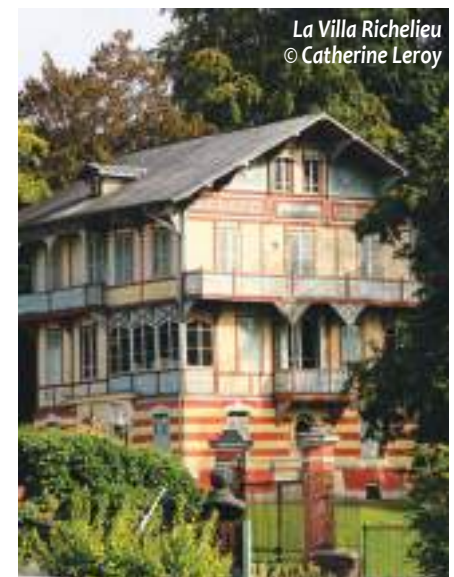
tronçon de 55 kilomètres reliant Forges-les-Eaux à Dieppe en voie propre à vélo ou à pied, idéale pour des sorties en famille. Enfin, signalons près de 40 boucles de randonnée sur la ville et ses alentours.

de plus de 300 crèches originaires du monde entier.

Les musées sont situés à 500 m du gîte !

Forges-les-Eaux est aussi une destination nature et dispose de magnifiques lacs en lisière de bois. Un point de chute idéal pour vos promenades ou pique-niques.

La ville est également une étape sur l'Avenue Verte London-Paris : un



La Villa Richelieu
© Catherine Leroy



Rappelons aussi que le Pays de Bray est le berceau du fromage de Neufchâtel créé pendant la Guerre de Cent Ans à quelques kilomètres de Forges-les-Eaux, à Neufchâtel-en-Bray, par les jeunes Normandes qui, pour déclarer leur amour aux Anglais, leurs offraient un fromage... en forme de coeur !.



Enfin, n'oublions pas que la Normandie est l'un des territoires du cheval.

Chaque année *La Fête du Cheval* est le plus grand rassemblement de Normandie !

Concours hippiques, présentation de chevaux, concert country, marché fermier, manèges et animations pour les enfants...

C'est le rendez-vous incontournable pour les amoureux des chevaux !



1 : *Les Trois Sources* © Catherine Leroy

2 : *Le lac de l'Épinay* © J.F. Damois

3 : *Le célèbre Neufchâtel*

© Forges-les-Eaux Tourisme

4 : *Musée du Santon*

© Forges-les-Eaux Tourisme

Télécharger la brochure

Les Rendez-vous découverte 2026 :

<https://www.calameo.com/read/0074320233da5e29de025>

Voir Forges-les-Eaux en video :

<https://youtu.be/rtWbDStNGFo?si=m2i-4e3kRfz49Y-Q>

**Office de tourisme
de Forges-les-Eaux
Rue Albert Bochet,
76440 Forges-les-Eaux
02 35 90 52 10
forgesleseaux-tourisme.com**

**Green Station
Rue Gare de Forges Thermal,
76 440 Forges-les-Eaux
06 73 30 98 98
Réservation : contact@etoiledeforges.fr
<https://www.etoiledeforgesleseaux.com>**

Bonnes pratiques en Vendée



Le musée s'affirme comme un acteur de l'accessibilité culturelle avec une ambition claire : ouvrir ses portes à tous les publics, sans exception.

Au Musée Charles Milcendeau, l'accessibilité devient une œuvre à part entière

Ecrin de verdure au cœur du Marais breton vendéen, le Musée Charles Milcendeau valorise l'œuvre d'un peintre attaché à son territoire et tout autant amoureux du voyage et de la découverte d'autres cultures.

Engagé dans une démarche d'accessibilité validée, en août 2025, par l'obtention du label Tourisme & Handicap pour les quatre familles de déficiences, le musée, qui bénéficie par ailleurs de l'appellation Musée de France, figure parmi les chantres de l'accessibilité culturelle et veille particulièrement à l'accueil de tous les publics.



À la fin des années 1970, Georges-Henri Rivière, premier théoricien de la muséologie en France et fondateur du Musée National des Arts et Traditions Populaires, crée un Ecomusée départemental en Vendée. Ce concept innovant regroupe, autour d'un musée d'Histoire, des antennes portant spécifiquement sur le patrimoine départemental.

C'est dans cette dynamique qu'émerge l'idée d'un musée consacré à l'œuvre de l'artiste, à Soullans.

En 1976, la commune de Soullans soutient l'idée d'un musée dédié à Charles Milcendeau et fait l'acquisition de la propriété du Bois-Durand.

Cette création facilite l'établissement d'une première protection de la maison de l'artiste.

En deux ans, avec le soutien des élus et de la population, le défi est relevé.

À la façon d'un travail archéologique, la fouille du site permet de retrouver, un à un, les objets personnels de l'artiste et les enquêtes menées auprès des voisins et des personnes ayant fréquenté l'atelier du vivant de Marguerite Milcendeau favorisent les découvertes.

Les collections s'enrichissent également grâce à l'acquisition d'œuvres appartenant à ses amis ou à des propriétaires qui, nombreux, qui acceptent de faire don ou de confier tout ou partie des œuvres qu'ils possèdent en dépôt.

Les travaux de restauration permettent bientôt aux peintures murales de retrouver leur éclat d'antan, la bourrine, ancien atelier de l'artiste, est transformée en maison du gardien.

Dans sa continuité, l'architecte Jean-Claude Pondevie conçoit un nouveau bâtiment d'exposition. Pensée tel un hangar agricole, la structure est recouverte d'un bardage bois pour rappeler l'architecture locale et ses murs aveugles répondent à la vogue de l'éclairage artificiel prôné alors dans les musées.

Tout est prêt pour le premier accrochage dédié à l'œuvre de Charles Milcendeau.

Le musée est inauguré le 27 mai 1982 sous la présidence de Georges-Henri Rivière.

De nombreux travaux de restauration ou d'agrandissement du musée ont eu lieu au fil des décennies, ponctués également d'événements, d'expositions temporaires et d'acquisitions d'œuvres...

Le Musée Charles Milcendeau, musée de France, demeure la propriété de la ville de Soullans mais est géré par la Communauté de Communes Océan Marais de Monts.



Charles Milcendeau, dessinateur de la fin du 19^{ème} siècle

Charles Milcendeau (1872- 1919) est un des plus grands dessinateurs de la fin du XIX^{ème} siècle.

Fils d'aubergistes de Soullans en Vendée, Charles Milcendeau est attiré dès l'enfance par le dessin.

Son père l'inscrit à La Roche-sur-Yon puis à l'Institut Livet à Nantes en 1888.

La pratique du dessin y étant trop tournée vers le domaine Industriel et Technique, Charles convainc son père de l'envoyer à Paris.

Arrivé à Paris en 1891, Milcendeau intègre l'Académie Julian puis l'atelier de Gustave Moreau où il développe ses talents en dessin et peinture.

Influencé par les maîtres hollandais et français, Charles Milcendeau se cherche, explore diverses techniques et styles, participant à de nombreux Salons, à l'Exposition universelle de Paris 1900 et s'enrichit de nombreux voyages.

Cette période d'expérimentation le conduit à affiner son style unique.

Charles fréquente assidûment le Louvre et c'est certainement là-bas que sa route croise celle de Gustave Moreau, l'un des maîtres du courant symboliste.

Ce dernier accepte d'intégrer Charles dans

A gauche, Charles Milcendeau peint par Evenepoel et, à droite, l'un de ses tableaux..

son atelier de l'école des Beaux-Arts de Paris en 1892 où il côtoie Georges Rouault, Henri Matisse ou encore

Rouault, Matisse, Evenepoel, Rodin, Toulouse-Lautrec ou encore Auguste Lepère, avec lesquels il se liera d'amitié.

Reconnu par les critiques d'art de son époque et exposé dans les plus prestigieuses musées en France et à l'étranger, Charles Milcendeau étonne et se fait connaître grâce au réalisme de ses œuvres, les intérieurs de ces maraîchers qu'il affectionnait tant et les paysages nourris de ses multiples voyages (Bretagne, Corse, Pays-Bas, Espagne...).

Charles reste néanmoins attaché à son marais de Soullans.

En 1905, à la mort de son père et grâce à sa part d'héritage, il achète une propriété à Soullans, au Bois-Durand.





Il y passe une partie de l'année mais part régulièrement à la découverte de nouveaux lieux, de nouvelles inspirations : de 1896 à 1910 il passera par la Belgique, l'Italie, la Sardaigne, la Corse, l'Espagne...

Il ramènera de ses voyages quantité de portraits car l'homme est au départ un portraitiste qui s'intéresse aux "petites gens" d'ici et d'ailleurs : Le vendeur de harengs, La porteuse d'eau, L'infirmier, La mère Pageot, etc. autant d'hommes et de femmes croqués par son trait précis et soucieux du détail à la manière d'un ethnologue.



la maison de l'artiste un musée contemporain et son patio...

Unique espace Beaux-Arts dans le nord-ouest Vendée, le complexe offre une parenthèse poétique au cœur d'un jardin verdoyant et reposant.

Ce dernier est occupé par la maison de l'artiste et le bâtiment du musée qui abrite ses œuvres.

• La Maison de Charles et Marguerite

Inscrite au titre des Monuments Historiques et labellisée « Maisons des Illustres », la maison de Charles Milcendeau vous plonge au cœur même de l'intimité de l'artiste et de sa femme Marguerite.

La maison de Charles Milcendeau est un monument unique en Vendée qui témoigne de tout le talent de l'artiste !

Suite au décès de son père en 1905, Charles Milcendeau met à profit son héritage pour acheter le Bois-Durand, borderie située à quelques kilomètres du bourg de Soullans, en bordure de marais.

La propriété se compose d'une maison de deux pièces, qui constituera son habitation, et d'une bourrine, dans laquelle il installera son atelier.

Charles Milcendeau investit cette propriété qu'il appelle son « Bois Sacré » en modifiant les bâtiments et le jardin.

Il pense le lieu comme un petit Barbizon, le célèbre village des peintres de la seconde moitié du XIX^{ème} siècle, souhaitant y recevoir d'autres artistes.

Après son décès, Marguerite Milcendeau y vivra jusqu'en 1955.

Acquise par la ville de Soullans en 1976, elle se visite depuis l'ouverture du musée en 1982.

Ornée de peintures murales à l'inspiration néo-mauresque, la maison est inscrite aux titres des Monuments Historiques depuis 2016.

• Le Musée

Conçu par l'architecte Jean-Claude Pondevie, il est un parfait exemple d'architecture contemporaine en parfaite harmonie avec ce site patrimonial et historique.



Les oeuvres de l'artiste sont présentées au sein de deux grandes salles d'exposition : portraits ruraux et mondains, paysages, scènes de vie quotidienne, caricatures... une diversité aussi bien de sujets que de techniques picturales !

Chaque année, l'accrochage des œuvres est revu, en fonction des nécessités de restauration (mise au repos d'œuvres) mais également pour mettre en valeur les nouvelles acquisitions du Musée Charles Milcendeau. Tous les deux ans, une exposition temporaire inédite est proposée ainsi qu'une programmation événementielle dédiée (spectacles, conférences, concerts...).

Le parcours de visite comprend des éléments de compréhension de la vie de l'artiste et de ses œuvres, adapté à tous les publics.

Un parcours enfant est également proposé pour initier le jeune public à l'art.

• Le patio et le jardin

Au cœur du Musée Charles Milcendeau, il est possible de profiter d'un moment de détente en plein marais.



Détente dans le patio d'inspiration andalouse parmi les agrumes, rappelant les multiples voyages de l'artiste en Espagne. Et balade dans le jardin imaginé par Gabriel Viaud-Bruant à l'époque de Charles Milcendeau.

Depuis 2022, un projet de réaménagement pluriannuel prévoit de réhabiliter le jardin

et le verger de Charles Milcendeau.

Un parcours de médiation verra bientôt le jour et permettra de rencontrer les personnes qui ont marqué la vie de l'artiste : Alain Jammes d'Ayzac, les Bruckman, Marguerite Milcendeau, Philomène Besseau...

Le patio permet également de profiter des boissons que des biscuits régionaux lors d'un moment privilégié.

Une accessibilité pensée dans les moindres détails

C'est sur le terrain de l'inclusion que le musée franchit un cap décisif.

À la suite d'une auto-évaluation menée en 2023, un vaste plan d'actions a été engagé pour améliorer l'accueil des personnes en situation de handicap.

Dès l'arrivée, les aménagements donnent le ton : stationnement adapté, cheminement sécurisé, signalétique lisible.

À l'intérieur, l'accueil a été repensé avec une borne accessible et équipée d'une boucle magnétique.

Voir, toucher, comprendre : une autre manière de visiter

L'expérience de visite elle-même a été repensée. Hauteur des œuvres, lisibilité des cartels, choix typographiques : rien n'est laissé au hasard. L'expérience de visite elle-même a été repensée. Hauteur des œuvres, lisibilité des cartels, choix typographiques : rien n'est laissé au hasard. Le musée utilise notamment la police Luciole, développée pour les personnes malvoyantes, et adapte ses supports aux visiteurs présentant des troubles dys. personnes malvoyantes, et adapte ses supports aux visiteurs présentant des troubles dys.

Ainsi, le musée propose une série de dispositifs gratuits pour accompagner les visiteurs dans les 2 salles d'exposition de plain-pied :

- des livrets adaptés (en braille et grands caractères, en français simplifié, et des images tactiles avec audiodescriptions),

Ci-contre, une visite en Langue des Signes française (LSF)





TOURISME — & HANDICAP

GUIDE BOUCHES-DU-RHÔNE

Voir le guide :
<https://www.provencetourisme.pro/sites/default/files/202604/Brochure%20Tourisme%20et%20Handicap.pdf>

Bonnes pratiques en Loire-Atlantique



Situé au cœur de Nantes, ce musée raconte 500 000 ans d'histoire et 5 continents à travers 2400 objets présentés.

Dans un écrin rénové, le musée départemental Dobrée réunit un ensemble patrimonial riche : une demeure néo-médiévale, un manoir du 15^{ème} siècle, et deux extensions des 20^{ème} et 21^{ème} siècles, au cœur d'un jardin anglo-normand.

Après plusieurs années de travaux, le musée a rouvert ses portes en mai 2024 pour offrir aux visiteurs une expérience muséographique unique, accessible à toutes et à tous, guidée par le plaisir de la visite et de la curiosité.

Le Musée Dobrée : une expérience inédite et accessible

En janvier dernier, le Musée Dobrée a été labellisé *Tourisme & Handicap* pour les 4 familles de déficience.



© Musée Dobrée

Le musée abrite des collections uniques par leur richesse et leur diversité. Cet ensemble éclectique provient de multiples collections dont celle de Thomas Dobrée, grand collectionneur nantais à l'origine de l'institution. Les œuvres du parcours permanent se déploient de la cave au grenier sur les quatre étages

et à travers les 36 salles de l'impressionnante demeure néo-médiévale construite au 19^{ème} siècle.

Dans une atmosphère chaleureuse et intimiste, accessible à toutes et tous et à taille humaine, le musée propose des parcours de visites multiples avec des outils de média-

tion interactifs et sensoriels, illustrant bien la mission du Département de Loire-Atlantique pour le musée Dobrée : « susciter la curiosité, l'émotion et le plaisir de la découverte. »



Retour sur l'histoire du Musée et de ses collections

Fils d'un riche armateur, Thomas Dobrée (1810-1895) était passionné par les arts.

Il n'a que 21 ans lorsqu'il commence ses premières acquisitions.

Il collectionne alors des livres médiévaux, des estampes des écoles flamande et française, et des pièces de monnaies locales.

En 1861, lors de la vente de la collection du prince Soltykoff, Thomas Dobrée achète des œuvres prestigieuses.

Il a l'idée de construire une demeure, un écrin pour sa collection : un palais néo-roman aujourd'hui appelé maison Dobrée.

Par testament en date de 1894, Thomas Dobrée lègue ses œuvres d'art et sa propriété au Département de Loire-Atlantique.

Sa collection est ainsi réunie à celles du musée départemental d'Archéologie, dont les objets proviennent du don de la Société archéologique et historique de Nantes et de Loire-Atlantique.

L'ensemble devient un musée qui ouvre pour la première fois le 8 janvier 1899.

Depuis, les collections s'enrichissent grâce à la passion de nombreux collectionneurs qui permettent aujourd'hui d'éveiller la curiosité des visiteurs.



Le parti-pris muséographique

Le musée Dobrée est un musée à histoire(s). Celle d'un lieu, celle des 500 000 ans que couvrent les collections mais également les histoires de ces hommes et ces femmes qui se cachent derrière chaque objet présenté (collectionneurs, scientifiques, artisans, commanditaires...).

Des histoires pensées pour tous les visiteurs, à partager et à faire vivre.

Chacun peut ainsi découvrir l'art de la préparation du chocolat au 18^{ème} siècle en maniant le mousoir, se passionner pour la saga de

la famille Dobrée, apprivoiser la technique de la taille de l'os à la Préhistoire ou encore se former à l'art de la momification !

Toutes ces histoires s'incarnent dans des dispositifs muséographiques très variés permettant de répondre à la diversité des visiteurs.

La liberté de visite et les multiples traitements des contenus répondent à la dimension accueillante, accessible et inclusive du musée et s'inscrit dans une démarche de qualité d'accueil Tourisme & Handicap.

Chacun doit pouvoir faire l'expérience de la maison Dobrée.

Un musée qui se veut accessible

Le musée Dobrée souhaitait positionner le visiteur comme un invité faisant l'objet de nombreuses attentions.

Afin de répondre à cette ambition de mise en accessibilité du nouveau musée Dobrée et de confort du visiteur, l'équipe du projet s'est bien entourée.

Un comité consultatif accessibilité, constitué d'associations locales, a accompagné les grandes étapes du projet.

De plus, dès l'avant-projet sommaire du musée, le choix a été fait d'une assistance à maîtrise d'ouvrage sur ce volet accessibilité avec Maud Dupuis, de Polymorphe Design qui a guidé l'équipe du musée.

Enfin, il était important de concevoir le musée pour et avec les visiteurs.

Au fil de l'élaboration du parcours de visite, des tests usagers ont permis de travailler avec les futurs visiteurs et de faire évoluer les dispositifs de médiation.

Par exemple, des tests ont été menés avec des futurs visiteurs non et mal-voyants de l'institut nantais Ovens pour les tables sensorielles.

Grâce à ce travail, la résine a été abandonnée au profit de la production d'objets avec des matériaux réalistes.

Une réflexion sur la mise en place de parcours adaptés à chaque handicap a été menée afin de proposer des cheminements fluides ainsi que différents outils de médiation in situ ou embarqués.

Chacun doit pouvoir faire l'expérience de la maison Dobrée et de ses collections grâce à différentes portes d'entrée adaptées aux spécificités de chacun : parcours audio scénarisé, tables sensorielles, multimédias sous-titrés et déclinés en Langue des Signes Française (LSF), supports graphiques...



L'accessibilité du musée en détail



Le musée propose des dispositifs adaptés aux personnes sourdes et malentendantes.

À l'accueil du musée, une vidéo en LSF accueille le visiteur et informe des différents modes de visite.

Les textes audios sont retranscrits à l'écrit sur l'écran du compagnon de visite.

Le parcours scénarisé « Les essentiels du musée Dobrée » est proposé en LSF, ainsi que le parcours « J'explore », du contenu immersif et explicatif sur les 50 œuvres du musée.

Dans le musée, toutes les vidéos sont sous-titrées en français et les multimédias en salle sont : très visuels, introduits en LSF ou traduits en LSF.



• Visiteurs pratiquant la Langue des Signes Française

Suivez le fil de la visite sur votre smartphone grâce au "Compagnon de visite" en LSF. Dans le musée, découvrez les dispositifs multimédias traduits en LSF.

Le compagnon de visite

A l'aide d'un QR code, que vous trouverez sur place, accédez gratuitement, sans téléchargement depuis votre smartphone, au « Compagnon de visite ».

Ce dernier vous accompagne dans la découverte du musée.

Des équipements sont aussi empruntables gratuitement à l'accueil avec, par exemple, les parcours sonores embarqués :

- J'explore, pour découvrir certaines œuvres en version immersive.
- Les essentiels du musée Dobrée, pour ne manquer aucune œuvre incontournable.
- À la rencontre des collectionneurs, pour tout savoir sur les collectionneurs du musée.
- La visite secrète des objets effrayants, pour les enfants à partir de 10 ans.

• Visiteurs appareillés

Présence de boucles d'induction magnétique

- à la banque d'accueil du musée en libre accès, sur les dispositifs de médiation présentant le pictogramme boucle d'induction magnétique,

- à l'auditorium durant les visites guidées via le prêt de tour-de-cou avec boucle à induction magnétique (disponibles à l'accueil)



À l'accueil du musée sont disponibles :

- un livret d'aide à la visite en FALC (Facile à lire et à comprendre)

Voir ce livret :

musee-dobree.fr/upload/docs/application/pdf/202501/falc_dobree_vf_2025.pdf

- un livret hypersensible pour les visiteurs sensibles aux stimuli sensoriels

- des sensorys bags pour enfants et adultes (casque anti-bruit, boule anti-stress...)

Au sein du compagnon de visite (audioguide et visio-guide), le Parcours « J'explore » est décliné en version française simplifiée

Enfin, notez que, dans le musée, le protocole d'utilisation des tables sensorielles se veut suffisamment clair pour être compris par tous.

ci-dessous le sensory bag



L'intégralité du site est accessible Il y a des assises dans le hall d'accueil avec dossiers et accoudoirs.

Il est possible d'emprunter des fauteuils roulants, des flâneuses et des cannes-sièges.

Dans le musée, tous les niveaux du parcours de visite sont accessibles grâce à des ascenseurs et des élévateurs.

Et en salle, les multimédias et les tables sensorielles sont accessibles aux personnes en fauteuil.

Enfin, dans le compagnon de visite les pistes sonores des parcours scénarisés pour adultes ont été adaptées au déplacement des personnes en situation de handicap moteur.



Une bande podotactile de guidage va du parvis jusqu'à la banque d'accueil puis dans le jardin central entre le manoir et la maison Dobrée.

L'accès principal au musée Dobrée est équipé d'une balise sonore place Jean V.

Depuis ce portail d'entrée, on peut entendre une seconde balise sonore qui se situe au niveau de la porte d'entrée du bâtiment d'accueil.

Une balise sonore est aussi installée à l'entrée côté arrêt-minute, ainsi qu'aux portes d'accès du manoir et de la maison Dobrée.

À l'accueil du musée, une maquette en volume tactile permet de présenter l'ensemble du site et d'identifier sa configuration particulière avec ses 3 bâtiments.

Des plans du musée agrandis et des loupes sont disponibles sur simple demande.

De plus un plan de visite spécifique indique les parcours fléchés pour les personnes mal-voyantes ou non-voyantes.

Le parcours « des histoires au bout des doigts » permet de découvrir 7 tables sensorielles.

Ce sont des dispositifs tactiles, mais aussi sonores et parfois olfactifs.

Aux copies d'objets qui y sont présentées sont associées des histoires sonores.

Elles sont entourées d'une bande verte, qui indique que les objets qui y sont posés peuvent être touchés !



Sur ces tables vous retrouverez des facs-similés à toucher, du texte en braille et gros caractère, ainsi que des histoires à écouter. Des maquettes tactiles et architecturales sont également à votre disposition.

Dans le compagnon de visite :

- pour une écoute partagée en binôme entre personne accompagnée et personne accompagnante, il est possible d'emprunter un compagnon de visite avec deux casques branchés dessus.

- le parcours « Les essentiels du musée Dobrée » existe dans une version augmentée et adaptée, avec plus de descriptions visuelles.

- les autres contenus audios ne sont pas adaptés spécifiquement mais peuvent être utilisés.



Un chef d'œuvre architectural, une invitation à explorer le monde et son histoire

Au-delà des collections qu'il renferme, il s'agit d'un ensemble architectural unique et singulier.

Dans un écrin rénové, le musée Dobrée réunit un ensemble patrimonial remarquable qui se révèle dans toute son originalité comme un lieu atypique autour de trois bâtiments : une maison néo-médiévale, un manoir du 15^{ème} siècle, deux extensions des 20^{ème} et 21^{ème} siècles, et au cœur, un jardin botanique.

Inscrit dans le paysage urbain, le musée s'ouvre ainsi sur la ville et le quartier Graslin.

■ Collections du musée : un corpus d'œuvres éclectiques

Lorsqu'il pénètre dans le musée, le visiteur est plongé dans une atmosphère intimiste, celle d'une maison de collectionneurs accueillante et à taille humaine.

Couvrant 500 000 ans d'histoire de la Préhistoire au 20^{ème} siècle, ces collections constituent un ensemble unique en Loire-Atlantique et dans le Grand Ouest de la France.

Numismatique, arts extra-européens, archéologies militaire, méditerranéenne et nationale, sculptures, beaux-arts et objets d'art, manuscrits et imprimés, archives et autographes, arts graphiques...

Les collections éclectiques du musée Dobrée font voyager le visiteur dans l'histoire à travers les cinq continents, de l'Amérique précolombienne à l'Océanie en passant par l'Afrique et la Chine.

La maison Dobrée abrite les collections du musée.

Les 4 niveaux sont envisagés selon un parcours chrono-thématique et peuvent se visiter de manière indépendante.

Ainsi, ce parcours à plusieurs chapitres et à géométrie variable, vous invite à revenir pour poursuivre la découverte des collections.



© Gaël arnaud

Le parcours permanent

Niveau -1



Sur les traces humaines, de 500 000 ans avant notre ère à l'an 936

Sur ce premier plateau, vous découvrirez les collections archéologiques du musée, révélant l'évolution et les spécificités des productions humaines sur le territoire de Loire-Atlantique. L'estuaire de la Loire demeure l'épine dorsale de ce plateau vous faisant évoluer entre fleuve et océan.

Dans les dernières salles du plateau, le discours se resserre autour de l'histoire du territoire et de l'espace urbain nantais, puis s'achève sur l'arrivée des Vikings dans la région, amorçant une transition vers le pla

teau suivant, dédié pour partie à la Nantes médiévale.

Infos pratiques :

- un ascenseur permet d'accéder au niveau -1 et aux étages supérieurs. Il est situé sur le palier à côté de l'entrée des salles d'exposition du niveau 0.
- un escalier permet également d'accéder au niveau -1 depuis le palier du niveau 0.

Niveau 0 Créer sur commande, de 1100 à 1780

Au fil de ce plateau, vous naviguerez des pièces consacrées à l'architecture monumentale de la Nantes médiévale, à l'échelle plus intime de l'art de vivre, présentant meubles, peintures, tapisseries et objets d'art. Cette exploration de l'art de vivre vous permettra de parcourir les arts et les styles en Europe, du Moyen Âge au 18^e siècle, et de se familiariser avec le goût et les pratiques d'une époque.

L'écrin funéraire d'Anne de Bretagne, œuvre emblématique du musée, incarne, à



l'échelle du plateau, ce passage de l'architecture nantaise à la découverte des arts européens.

Infos pratiques :

- pour accéder aux salles d'exposition du niveau 0, il faut monter quelques marches et accéder à un palier. Un élévateur permet d'accéder à ce palier et aux salles d'exposition du niveau 0.
- sur ce même palier, un ascenseur et des escaliers permettent d'accéder à l'étage inférieur et aux deux étages supérieurs.

Niveau +1 Devenir collectionneur, de 1715 à 1930

Ce plateau poursuit l'exploration de l'art de vivre développée à l'étage inférieur. L'entrée se fait par la grande galerie, qui retrace la saga de la famille Dobrée du 18^{ème} au 19^{ème} siècle.

La seconde partie du plateau est dédiée au collectionnisme, organisée en petits espaces scénographiques.

Chacun présente un type de collections ou une personnalité de collectionneur.

Dès lors, l'histoire des collections devient le point de vue privilégié.

Infos pratiques :

- des escaliers et un ascenseur permettent d'accéder à ce niveau
- un élévateur réservé aux personnes à mobilité réduite (PMR) est disponible pour s'affranchir d'une différence de niveau.



Niveau +2



Explorer les ailleurs, de l'Égypte pharaonique à l'Océanie.

Ce dernier plateau, situé sous les combles, est consacré à la présentation des collections archéologiques méditerranéennes (Égypte, Grèce et Étrurie) et des arts extra-européens.

Infos pratiques :

Un escalier et un ascenseur permettent d'accéder au niveau + 2 depuis le palier du niveau 0.

Une rampe d'accès permet de s'affranchir d'une différence de niveau

Un élévateur réservé aux personnes à mobilité réduite (PMR) fait la liaison entre les deux parties de ce étage

Un musée pensé pour les familles

De nombreux espaces et dispositifs de médiation sont proposés au sein du musée pour répondre à la curiosité du jeune public.

Dès l'accueil, un salon vous permet de préparer votre visite tout en vous immergeant dans l'univers du musée.

C'est un espace pensé pour les jeunes visiteurs et leurs proches avec des livres et des jeux à disposition.

La découverte des collections du musée s'accompagne de plusieurs propositions de découverte, en toute autonomie ou animées par un professionnel de la médiation culturelle.

Dans la maison Dobrée, les jeunes visiteurs trouvent des tables de jeux et des tables sensorielles pour apprendre, expérimenter, manipuler.

Ils invitent à faire deux parcours :

- le parcours « À toi de jouer ! » propose aux plus curieux des tables de jeux pour expérimenter et manipuler.
- le parcours « Des histoires au bout des doigts » propose des objets à toucher et des histoires à écouter.

Sept tables sensorielles rythment le parcours, reconnaissables par leur bande verte.



Dans le jardin, des jeux sont inspirés par la tour de la maison Dobrée.



Musée Dobrée

1, place Jean V - 44000 Nantes

02 42 45 50 50

musee.dobree@loire-atlantique.fr

www.musee-dobree.fr

Bonnes pratiques en Vendée



A deux pas du Puy-du-Fou, l'entreprise artisanale est l'un champion du savon artisanal enrichi au lait d'ânesse.

A la Savonnerie des Collines, l'art du savon se découvre... et se partage avec tous.

Créée en 2010, dans un bâtiment qui Callie l'industriel et le vintage, la Savonnerie des Collines fabrique à la main des savons et des cosmétiques naturels dans le respect de la peau... et de l'environnement !

Cette entreprise se visite. Soucieuse de rendre cette expérience accessible au plus grand nombre, la Savonnerie a progressivement adapté ses installations et ses pratiques. Elle a obtenu le label Tourisme & Handicap pour les quatre déficiences.



Au cœur de son territoire, la Savonnerie des Collines cultive un savoir-faire artisanal qu'elle ouvre volontiers aux visiteurs.

Ici, le savon ne se résume pas à un produit du quotidien : il devient une porte d'entrée vers un métier, une histoire et des valeurs profondément ancrées dans le local.

Créée en 2010 par Nicolas Pasquier, l'entreprise est installée à Saint-Mars-la-Réorthe en Vendée, à deux pas du Puy du Fou.

Dans ses ateliers, l'entreprise fabrique à la main des savons enrichis au lait d'ânesse et au lait de chèvre, ainsi qu'une gamme de cosmétiques (shampoings solides, déodorant, baume à lèvres,...).

Son déménagement a été l'occasion pour elle de repenser et de moderniser sa visite autour d'un parcours animé « *il était une fois le savon* ».

D'une durée d'une heure environ, vous pourrez découvrir - d'abord au sein d'un

espace ludique (inédit dans l'univers du savon), puis d'un cheminement pédagogique - le savon à travers les âges et la fabrication proprement dite.

Soucieuse de rendre cette expérience accessible au plus grand nombre, la Savonnerie des Collines a progressivement adapté ses installations et ses pratiques.

L'objectif : permettre à chacun de profiter pleinement de la visite, quelles que soient ses capacités.

La fabrication du savon



Les parfums sont sélectionnés avec le plus grand soin afin qu'il n'y ait pas d'allergènes déclarables dans les savons.

Certains savons sont formulés sans parfum : ils sont adaptés aux peaux sensibles et réactives.

Les colorants utilisés sont des pigments naturels minéraux (argiles, outremer, oxydes de fer...).

Le lait d'ânesse bio, ou lait de chèvre bio, proviennent de fermes locales et enrichissent certaines gammes.

Certains actifs sont ajoutés pour plus de bienfaits : huile d'argan, beurre de karité, huile de noisette, miel de Vendée, provitamine B5, huile de jojoba...

Les savons sont fabriqués artisanalement suivant la méthode du triple broyage.

La base saponifiée est mélangée au parfum, colorants et lait en fonction de la gamme. La base utilisée est fabriquée à partir d'huiles végétales de qualité (huile d'olive et huile de coco pour la majorité des savons de toilette; huile de colza et de coco pour les savons ménagers).

Les huiles parfumées pour cosmétiques, proviennent de Grasse.

Elles sont composées d'huiles essentielles et de fragrances.

Le mélange est ensuite broyé 3 fois pour obtenir un savon de qualité.

Pour une parfaite homogénéité de la préparation, le mélange est affiné, puis les barres de savons sont sortis à l'aide d'une extrudeuse.

Les savons sont ensuite coupés et estampillés à la main puis entreposés quelques jours sur des étagères où ils vont sécher tranquillement à l'air libre.

Une fois secs, ils sont emballés et étiquetés manuellement.

Qu'est-ce qu'un savon artisanal ?

Un savon artisanal est un savon fabriqué en petite série par un artisan savonnier, souvent à partir d'huiles végétales naturelles.

Contrairement aux savons industriels, il conserve généralement la glycérine naturelle produite pendant la fabrication, ce qui le rend plus doux et hydratant pour la peau.

Tous les produits de la Savonnerie sont garantis sans sulfates, ni paraben, ni PEG.

La saponification est réalisée par cuisson au chaudron, sans huile de palme (sauf savon de rasage où le volume de production ne permet pas d'avoir une base sans palme), ni graisse animale, pour des questions éthiques et écologiques.



Voir la Savonnerie en vidéo :

<https://youtu.be/l5kznxAyPgg?si=Cq4Bf1oqQKjPmRYy>





Une nouvelle scénographie...

Lors de la fabrication de certains savons, on ajoute de l'huile d'argan (pour ses vertus hydratantes, apaisantes et cicatrisantes), du beurre de karité (pour ses vertus nourrissantes et adoucissantes) ou du miel de Vendée (hydratant et cicatrisant). Ces savons surgraisés conviennent particulièrement pour les peaux sèches.

D'autre part, la Savonnerie s'interdit d'effectuer tout test sur les animaux.

Spécificités, valeurs et engagements de la Savonnerie des Collines

Le but de l'entreprise est de proposer des savons artisanaux, doux et non agressifs pour la peau et pouvant être utilisés par toute la famille et pour tous les types de peaux (peaux sensibles, mixtes, sèches, ou réactives,...).

Les recettes sont élaborées dans le plus grand respect de l'environnement et de la peau.

L'apport du lait d'ânesse

La spécialité de la Savonnerie des Collines est le savon artisanal enrichi au lait d'ânesse. Depuis l'antiquité, le lait d'ânesse est utilisé pour ses vertus sur la peau.

Chacun se souvient de l'histoire de Cléopâtre qui entretenait sa grande beauté par des bains au lait d'ânesse.

En effet, ce lait se rapproche le plus du lait maternel par sa composition : riche en vitamines A, B, C, D et E, en acides gras, en oligo-éléments et en minéraux et a de nombreux bienfaits sur la peau, il est hydratant et protecteur, c'est un tenseur naturel.

De plus, grâce à sa richesse en acides gras il ne dessèche pas la peau.

Il convient donc à tous les types de peau et plus particulièrement aux peaux à problèmes (sensibles, fatiguées, acné, eczéma, psoriasis, etc), aux peaux des nourrissons et enfants.

Les savons au lait d'ânesse contiennent 10% de lait bio provenant de fermes locales (Cosmétane à Saint Florent des Bois et Asinerie du Dolmen près d'Angers).



La traite se fait manuellement, et la collecte du lait permet d'obtenir environ 1,5L par jour pour une ânesse.

En aucun cas, cette collecte ne prive l'ânon du lait de sa mère.

L'entreprise propose également des savons au lait de chèvre et une gamme végétale pour tous types de peaux.

Moins connu que le lait d'ânesse, le lait de chèvre a pourtant, lui aussi, de nombreuses vertus : hydratantes, apaisantes,...

C'est un lait particulièrement apprécié des peaux acnéiques, très agréable à utiliser avec une texture crémeuse.

Le lait de chèvre frais et bio provient également des fermes locales.

la Savonnerie des Collines fabrique ses savons avec passion et engagement, en mettant en place des actions concrètes pour limiter son impact sur l'environnement et soutenir son territoire. P

arce que chaque geste compte, voici ses engagements :



☀ **Énergie responsable**

Des panneaux solaires sont utilisés pour alimenter la production en énergie renouvelable et réduire son empreinte carbone.

🏡 **Une nature préservée**

Le terrain est entretenu grâce à l'écopâturage, une méthode naturelle qui favorise la biodiversité et limite l'utilisation de machines polluantes.

🌿 **Des ingrédients soigneusement sélectionnés**

Les matières premières locales, de qualité, sont privilégiées en travaillant avec des pro-

ducteurs proches de l'entreprise : approvisionnement en lait, miel, etc...

📦 **Moins de déchets, plus de bon sens**

L'emballage des savons est en carton recyclable. Une gamme de cosmétiques solide a été développée afin de limiter l'usage du plastique et réduire les déchets inutiles.

Dans la gamme entretien, vous retrouverez des copeaux de lessive qui limitent également l'utilisation de bidon plastique.

Lors d'envoi de colis (site Internet), la protection se fait au maximum avec des matières naturelles : papier kraft de calage et/ou papier bulle à 80% recyclé.

🚲 **Un mode de vie plus doux**

Un parking vélo est mis à disposition pour encourager des déplacements plus écologiques.

🏠 **Soutien aux producteurs locaux**

La boutique met en avant des produits régionaux issus de producteurs locaux, pour promouvoir un commerce plus juste et une consommation responsable.

Accessibilité de la Savonnerie : une démarche construite avec l'expérience

Cette politique d'accessibilité s'est développée au fil du temps, en réponse à une réalité de terrain.

La savonnerie accueille en effet régulièrement des groupes, dont des visiteurs en situation de handicap. Une expérience qui a permis à l'équipe de prendre du recul sur ses pratiques et d'identifier des axes d'amélioration concrets.

Aujourd'hui, cette démarche se traduit par des outils simples mais efficaces, pensés pour faciliter la compréhension, l'autonomie et le confort de visite.

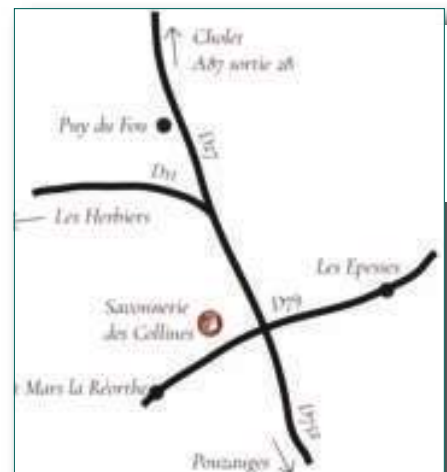
Une approche pragmatique, guidée par l'envie de mieux accueillir plutôt que par la seule contrainte réglementaire.

L'accès au site a été facilité grâce à un parcours de plain-pied, complété par une ligne de guidage reliant le parking à l'entrée. À l'intérieur, des sanitaires adaptés sont à disposition, tandis qu'une boucle magnétique améliore le confort des personnes malentendantes.

Côté médiation, un livret en FALC (Facile à Lire et à Comprendre) permet de suivre la visite de manière simplifiée.

L'information se prolonge également en amont, avec une page dédiée à l'accessibilité sur le site internet de la savonnerie.

Mais au-delà des équipements, c'est aussi l'humain qui fait la différence : le personnel a été formé à l'accueil des personnes en situation de handicap, afin de garantir une prise en charge attentive et adaptée.



La savonnerie des Collines
2, les Rochettes
85590 ST MARS LA REORTHE
02 51 57 63 47
savonneriedescollines.com



AXSOL

vers un monde accessible



Des solutions pour améliorer le quotidien des PMR, à l'achat ou en location, pour les professionnels et les particuliers.



**RAMPES STANDARD
ET SUR MESURE**



MONTE-ESCALIERS



**PLATEFORME
ÉLEVATRICE**



**FAUTEUIL DE MISE
À L'EAU**



CHAISE-PORTOIR



**FAUTEUIL
DE DOUCHE**