

Baromètre du Tourisme en Vienne#10

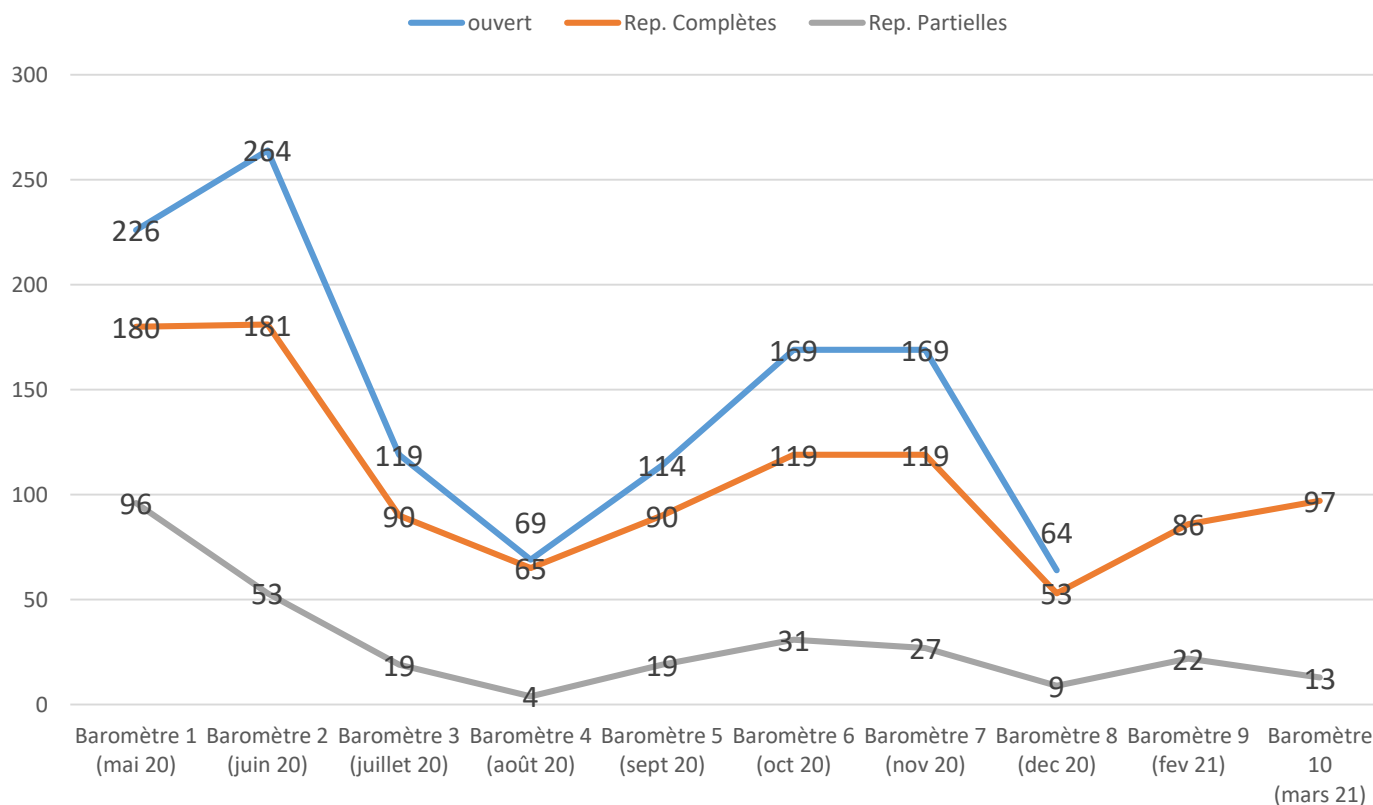
- Un nouveau questionnaire a été réalisé en direction des acteurs du tourisme de la Vienne
- Il a été envoyé le 4 mars à tous les hôteliers et restaurateurs par la Chambre de Commerce et d'Industrie
- À tous les autres acteurs (sites et activités touristiques, chambres d'hôtes, meublés de tourisme, campings, producteurs...) par l'Agence de Créativité et d'Attractivité du Poitou et les Offices de Tourisme



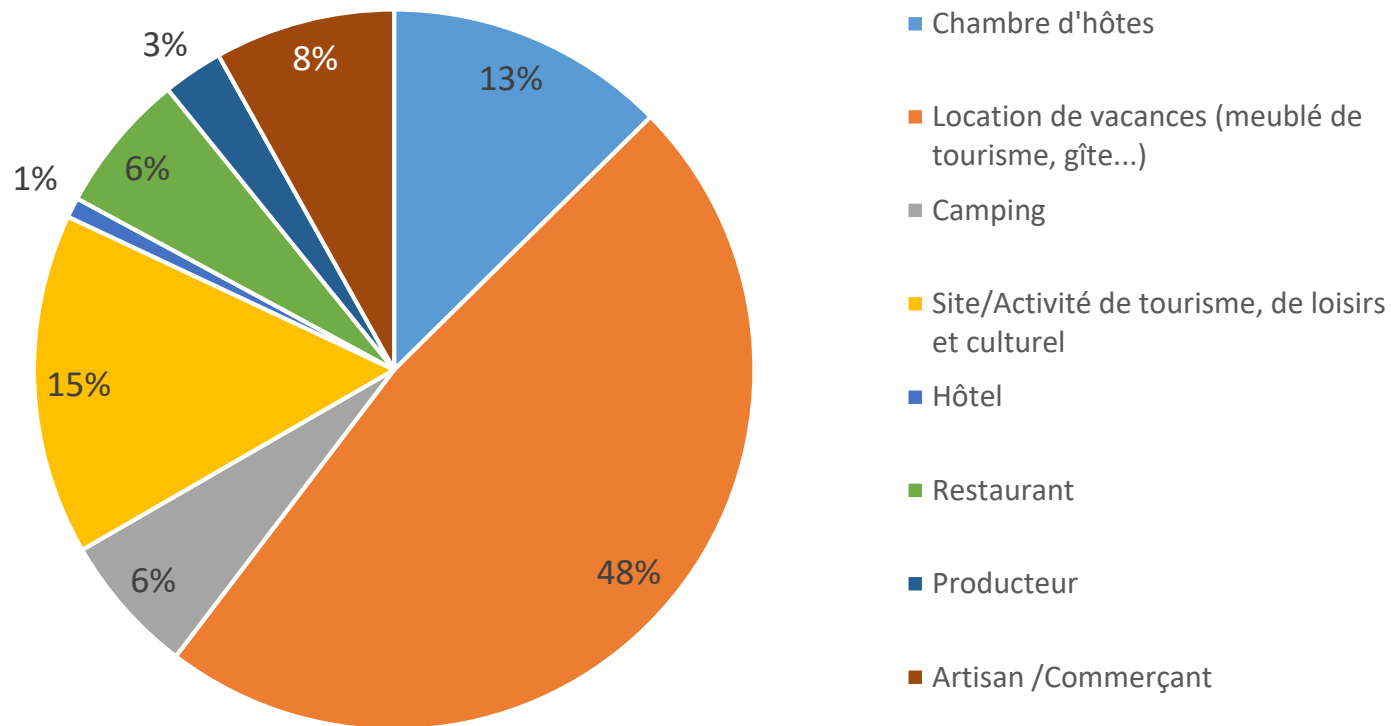
Baromètre du Tourisme en Vienne#10

Sur la période du 4 au 19 mars, ce questionnaire a collecté 110 réponses

Les réponses aux baromètres

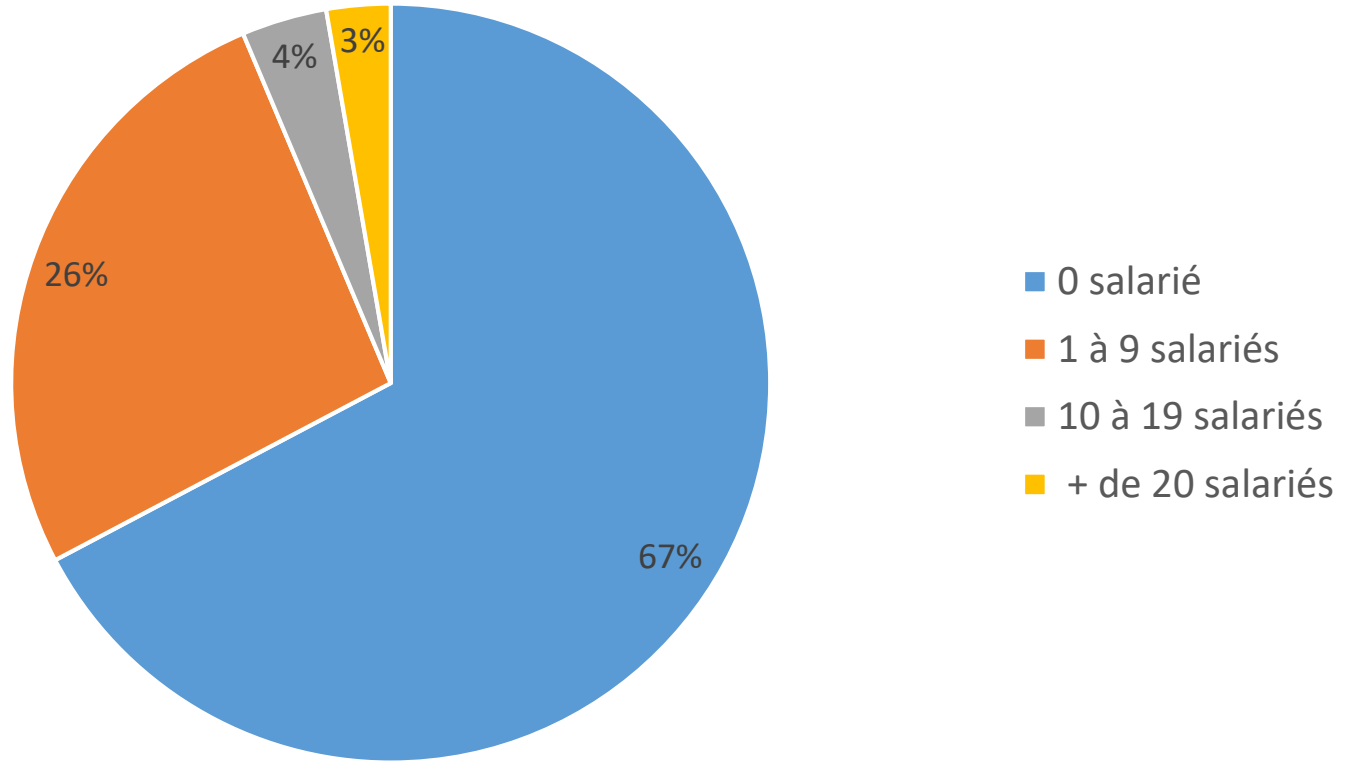


Secteur d'activité des 111 réponses (1 répondant peut avoir plusieurs activités)



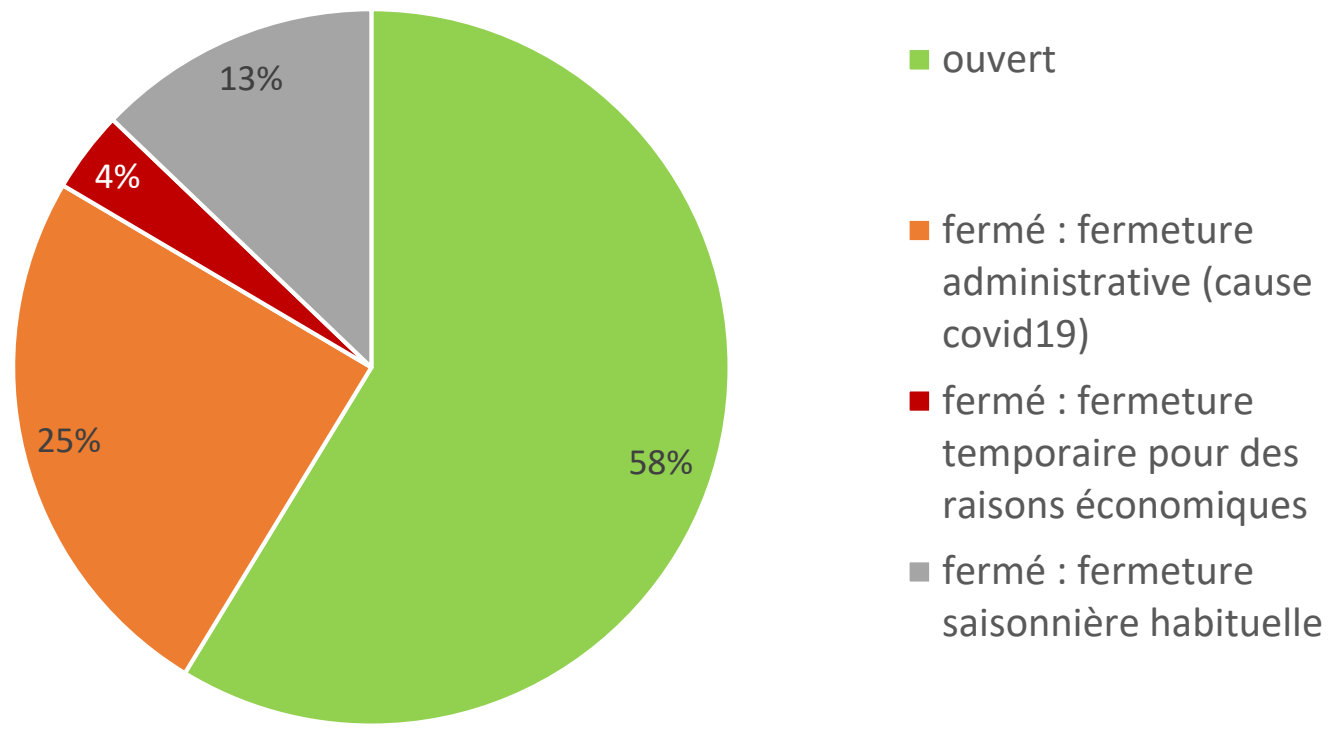
Comme début février, les hôtels et les restaurants ont moins répondu au baromètre.

Effectif des 110 répondants



Ce sont surtout les petites structures qui ont répondu au baromètre.

En date du 4 mars 2021, votre établissement est :
(110 répondants)



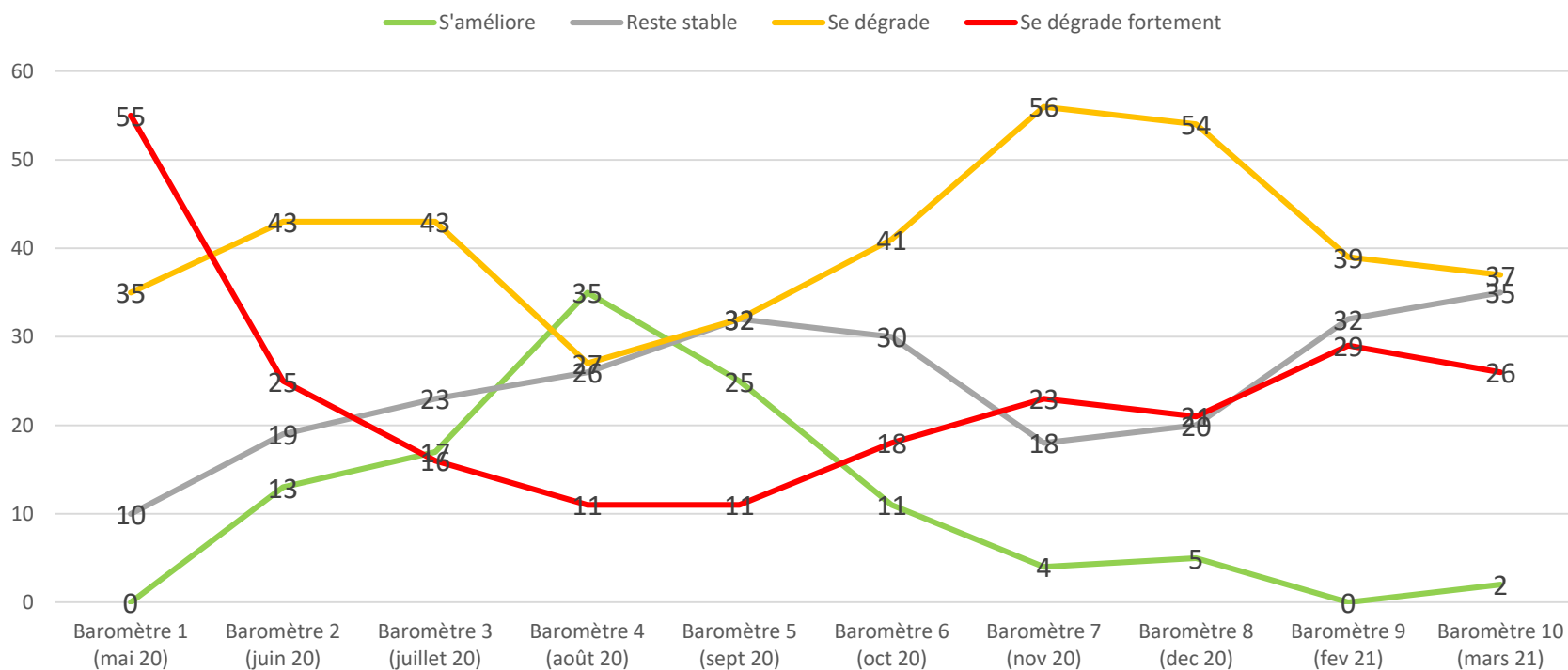
¼ des répondants sont fermés par décision administrative et 4% ont choisi de se maintenir fermés pour des raisons économiques.
Plus de ½ des répondants sont restés ouverts.



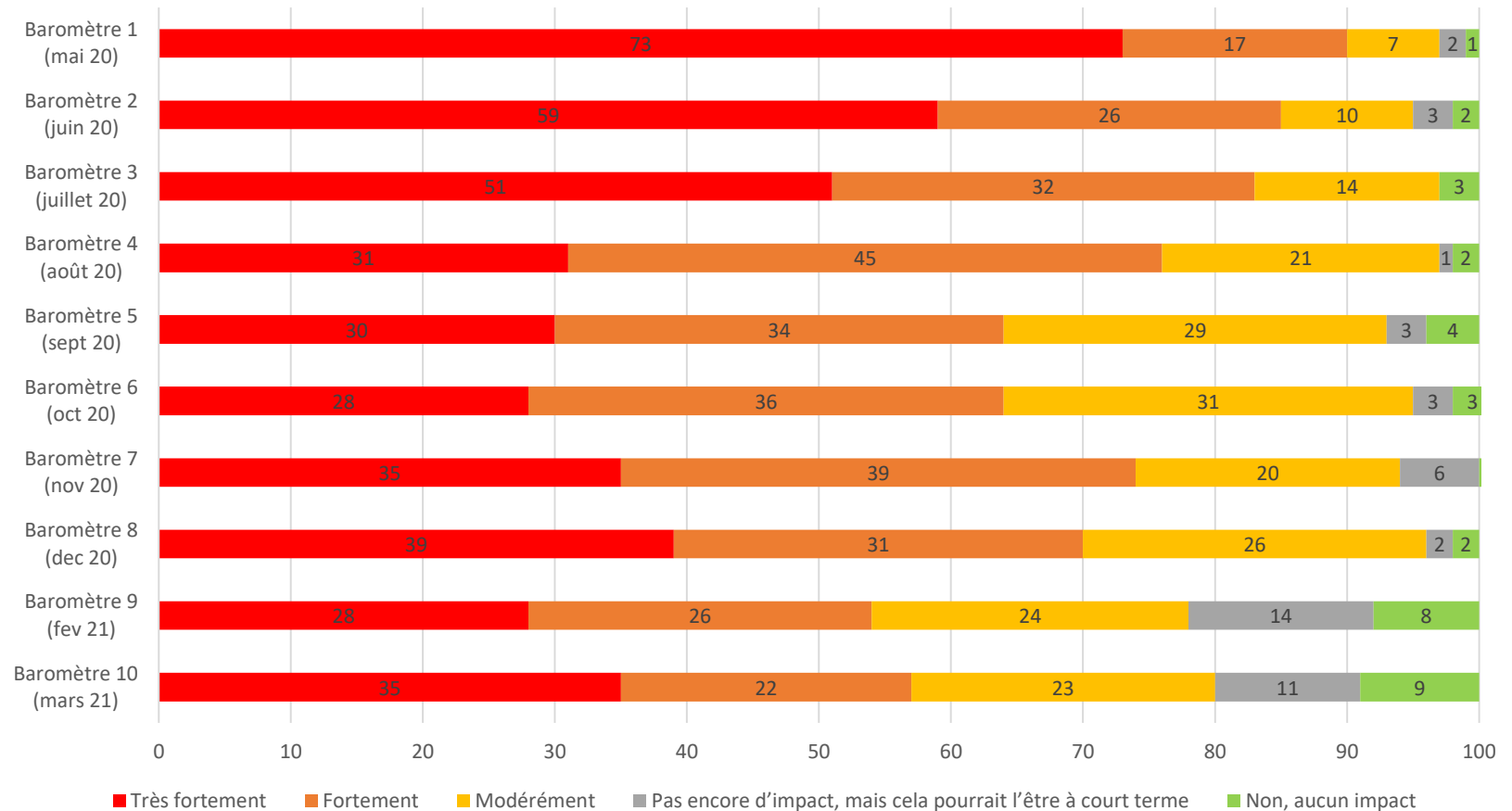
Si début août 2020 35% des répondants évaluaient la situation comme en amélioration, ils ne sont plus que 2% début mars 2021.

Les courbes de dégradation maintiennent leur haut niveau mais on observe une stabilité.

Evolution de la situation de l'entreprise (en% des répondants)

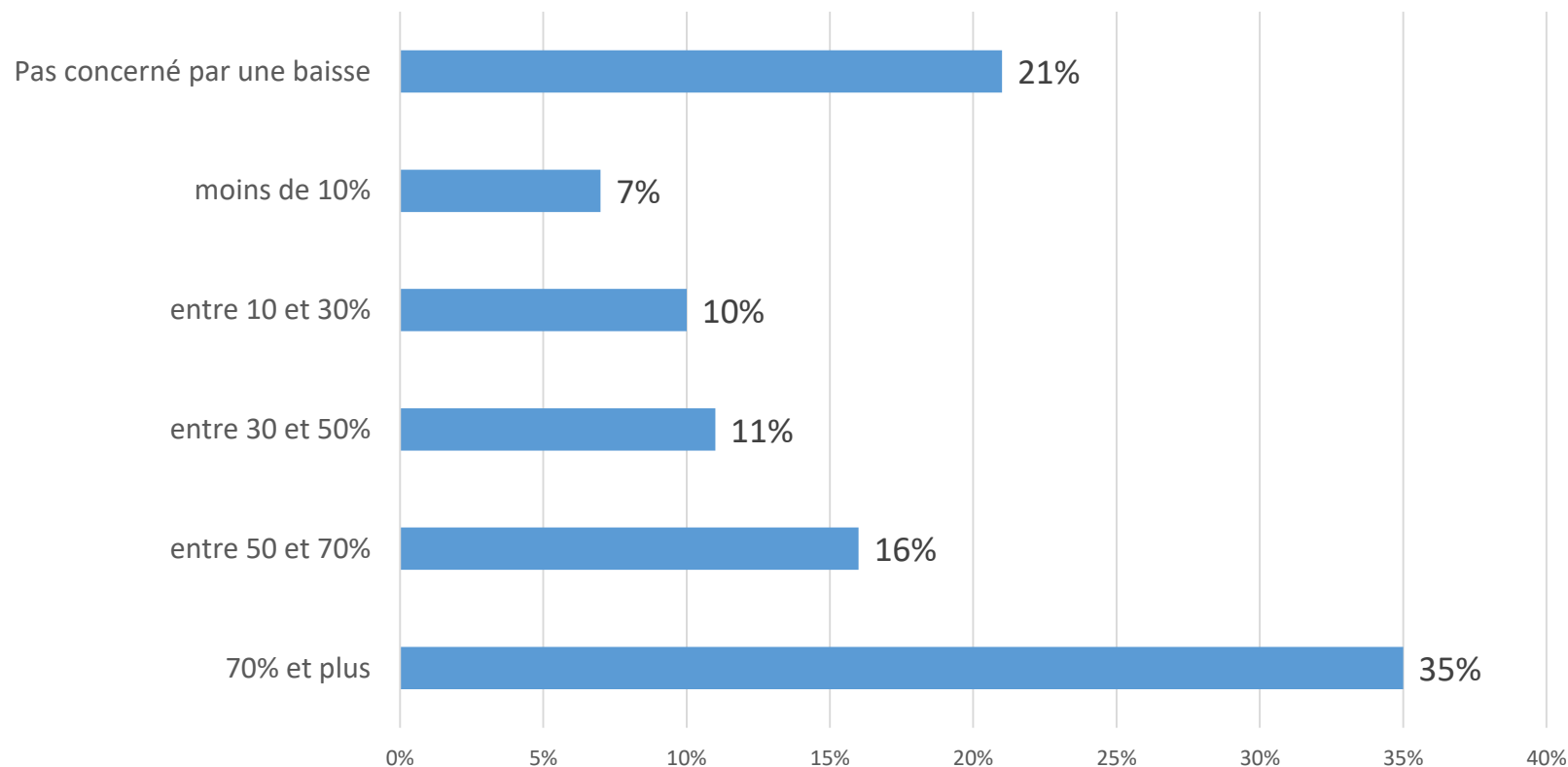


Evolution de l'impact de l'épidémie sur l'activité (en% des répondants)



L'impact de l'épidémie sur l'activité semble se réduire depuis ce début d'année : 54% et 57% (fév. et mars) des répondants indiquent un impact fort ou très fort contre 74% en nov. et 70% et déc.

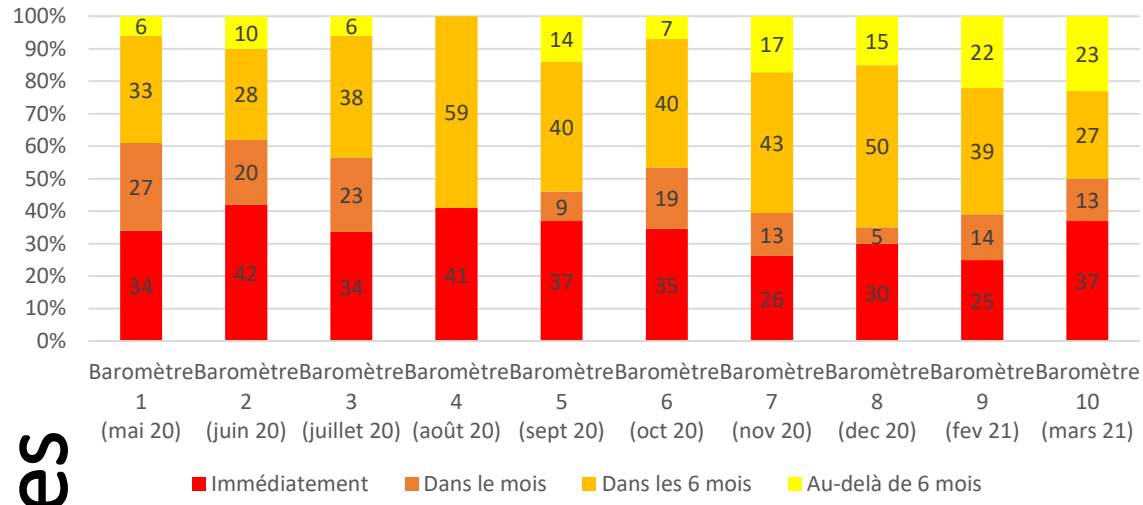
Evol. perte de chiffre d'affaire janv-fev 2021 versus janv-fev 2020 (pré covid) (100 répondants)



Le baromètre de début mars est l'occasion de faire un bilan du chiffre d'affaire de ce début d'année. Durant cette période de 2 mois :

- 21% des répondants n'ont pas été concernés par une baisse,
- mais 35% des répondants ont subi une baisse de plus de 70%.

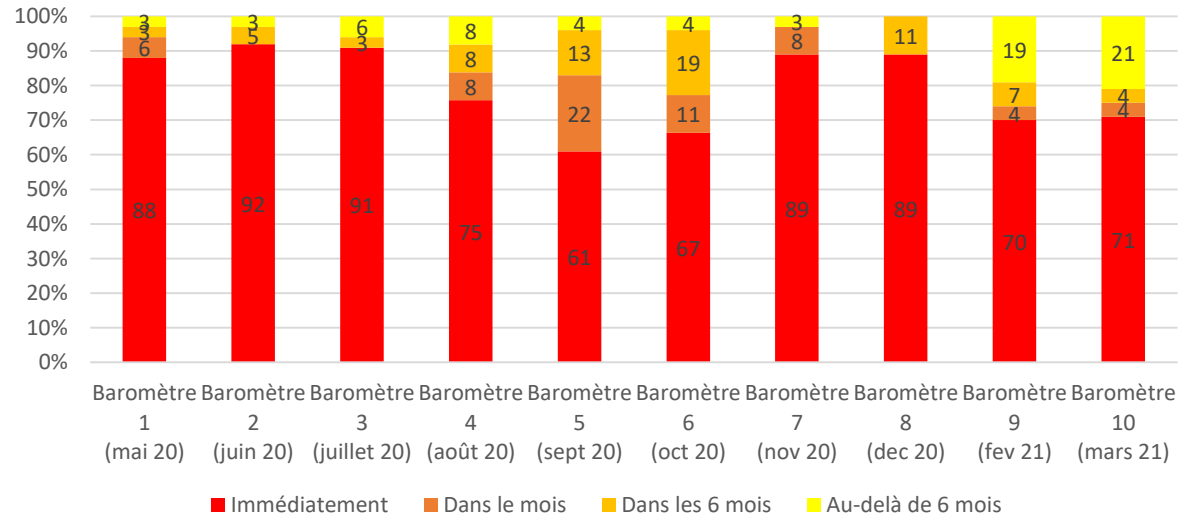
Evol. difficulté à payer les charges (en%)



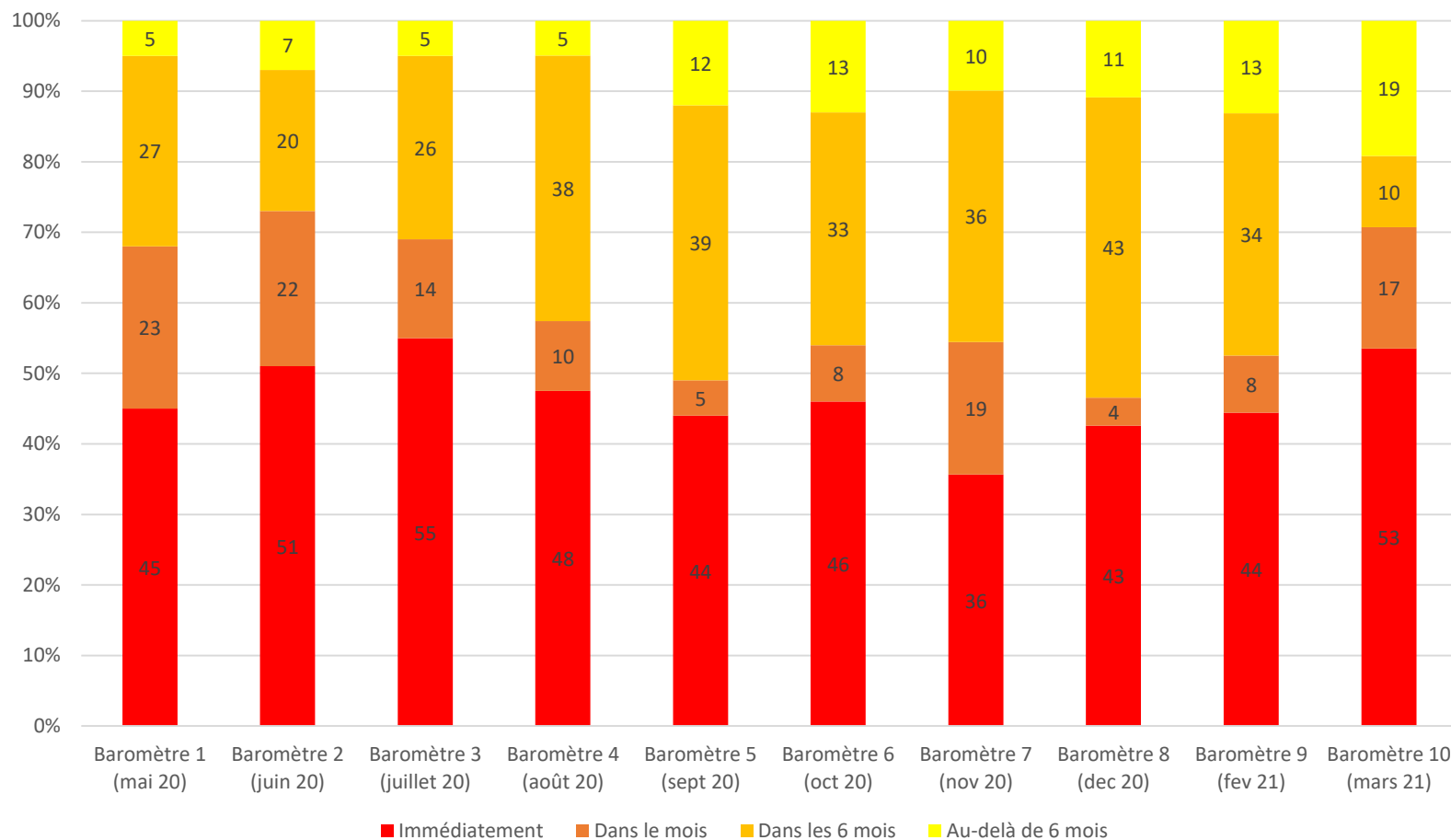
Au fil des différents baromètres, on observe que la difficulté à payer les charges est toujours immédiate pour 34% des personnes en moyenne.

Le recours au chômage partiel moins important en juillet, août et sept était remonté pour être début novembre et décembre au même niveau que début mai. Février et mars comptent moins de recours au chômage partiel.

Evol. chômage partiel (en % des répondants)



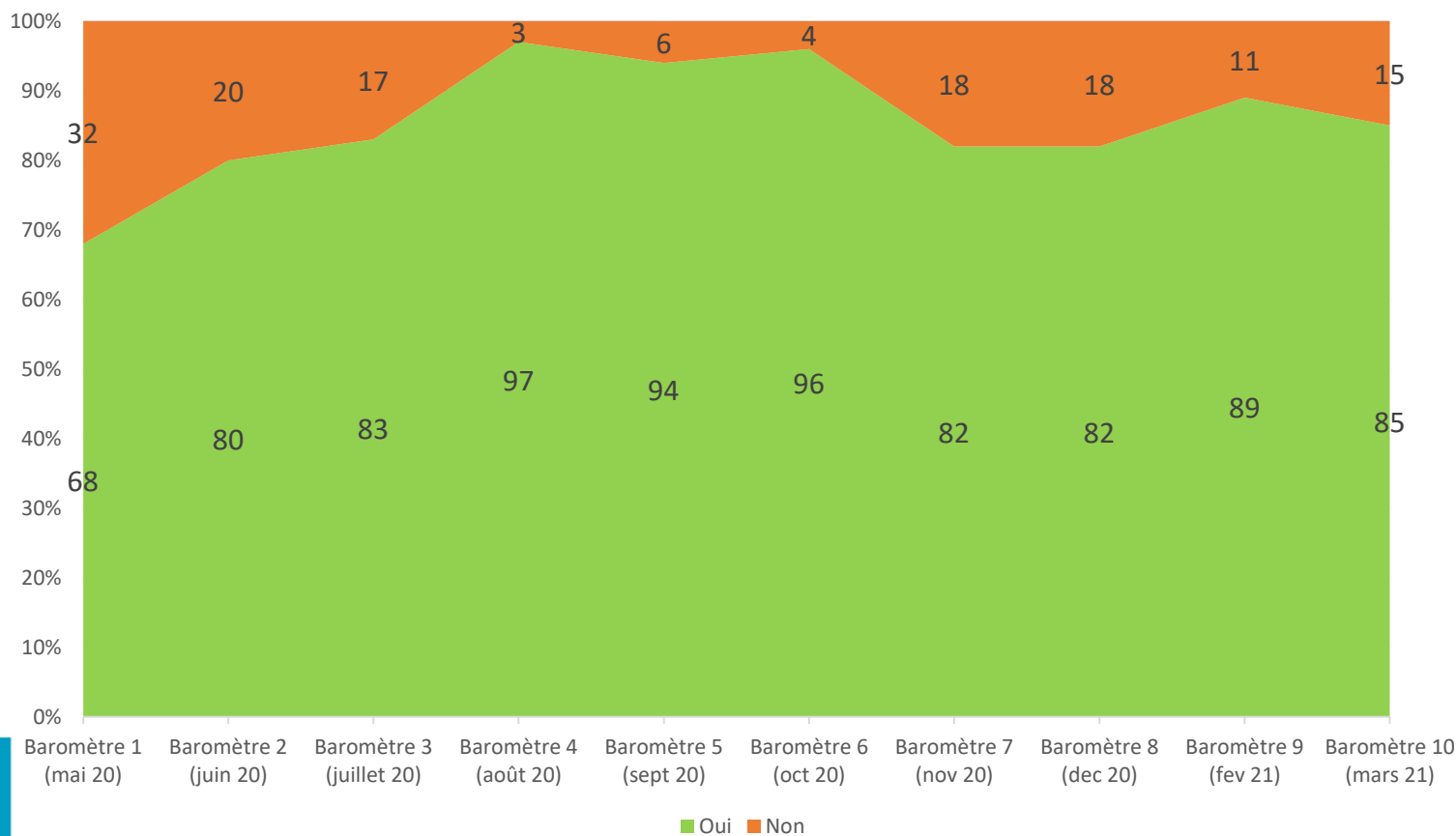
Evol. tension sur la trésorerie (en% des répondants)



La tension sur la trésorerie (immédiate et dans le mois) remonte et atteint les niveaux observés entre mai et juillet 2020.

Depuis début novembre, on observe qu'en moyenne 16% des répondants estiment ne pas pouvoir faire face au mois à venir avec leur trésorerie.

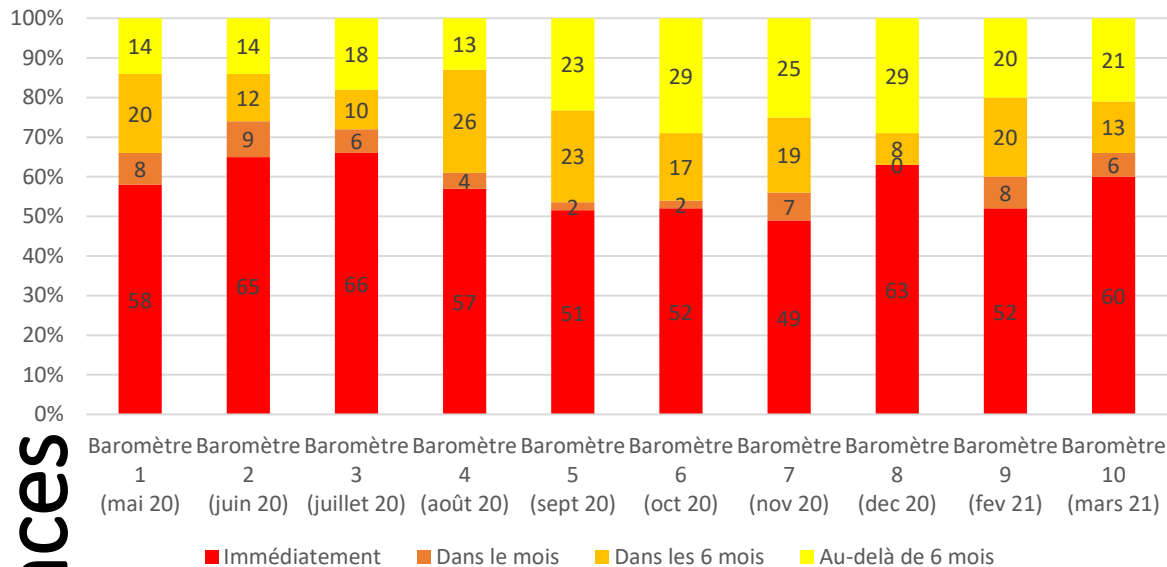
Possibilité de faire face au mois à venir



Conséquences



Evol. report des investissements (en %)

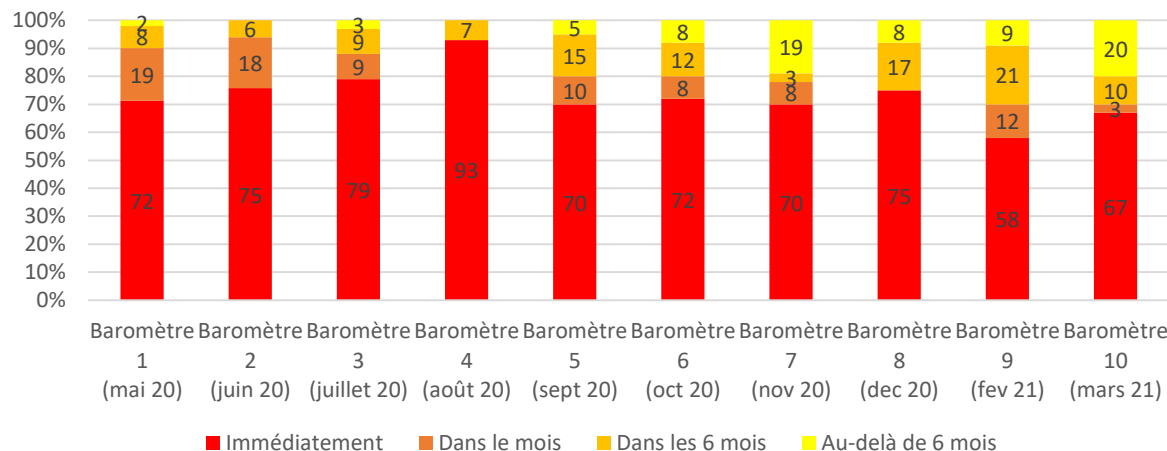


Au fil des différents baromètres, on observe que la part du report d'investissement prévu à 6 mois ou plus est forte : les acteurs du tourisme indiquent ici que les conséquences de la pandémie auront un impact à long terme.

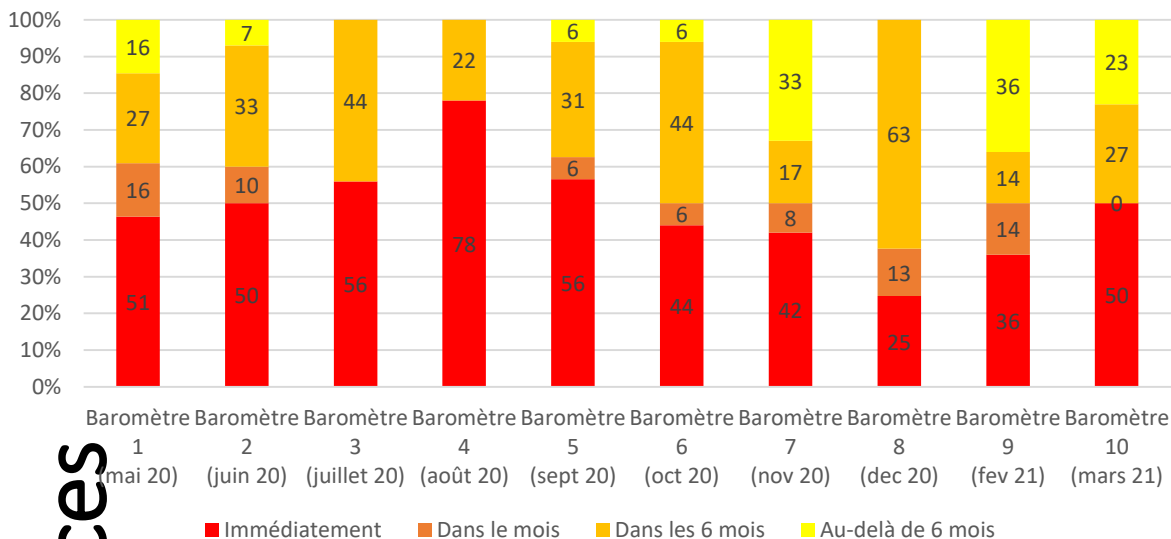
Conséquences

Le report ou l'annulation immédiat du recrutement saisonnier est moins criant début mars que début août puisqu'on n'est pas encore en saison. Néanmoins on perçoit l'inquiétude à plus long terme.

Evol. report ou annulation recrutement saisonnier (en%)



Evol. réduction d'effectif (attention peu de répondants)



Cette question compte toujours peu de répondants (en moyenne 22).
Pour le baromètre#10 : 22 répondants.

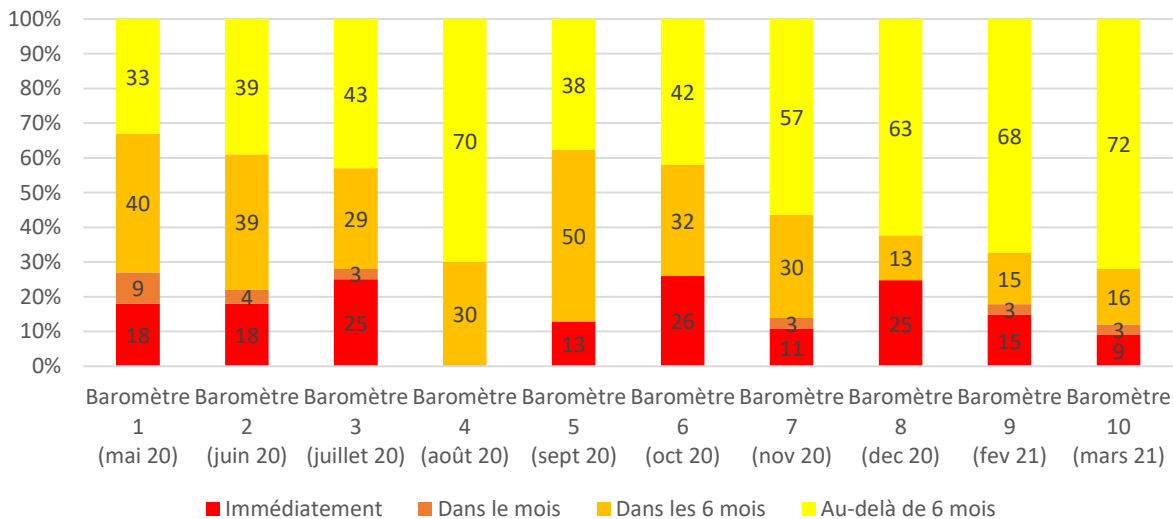
Début mars, 11 pers. Envisagent une réduc. Immédiatement et 11 dans les 6 mois ou au-delà.

Conséquences

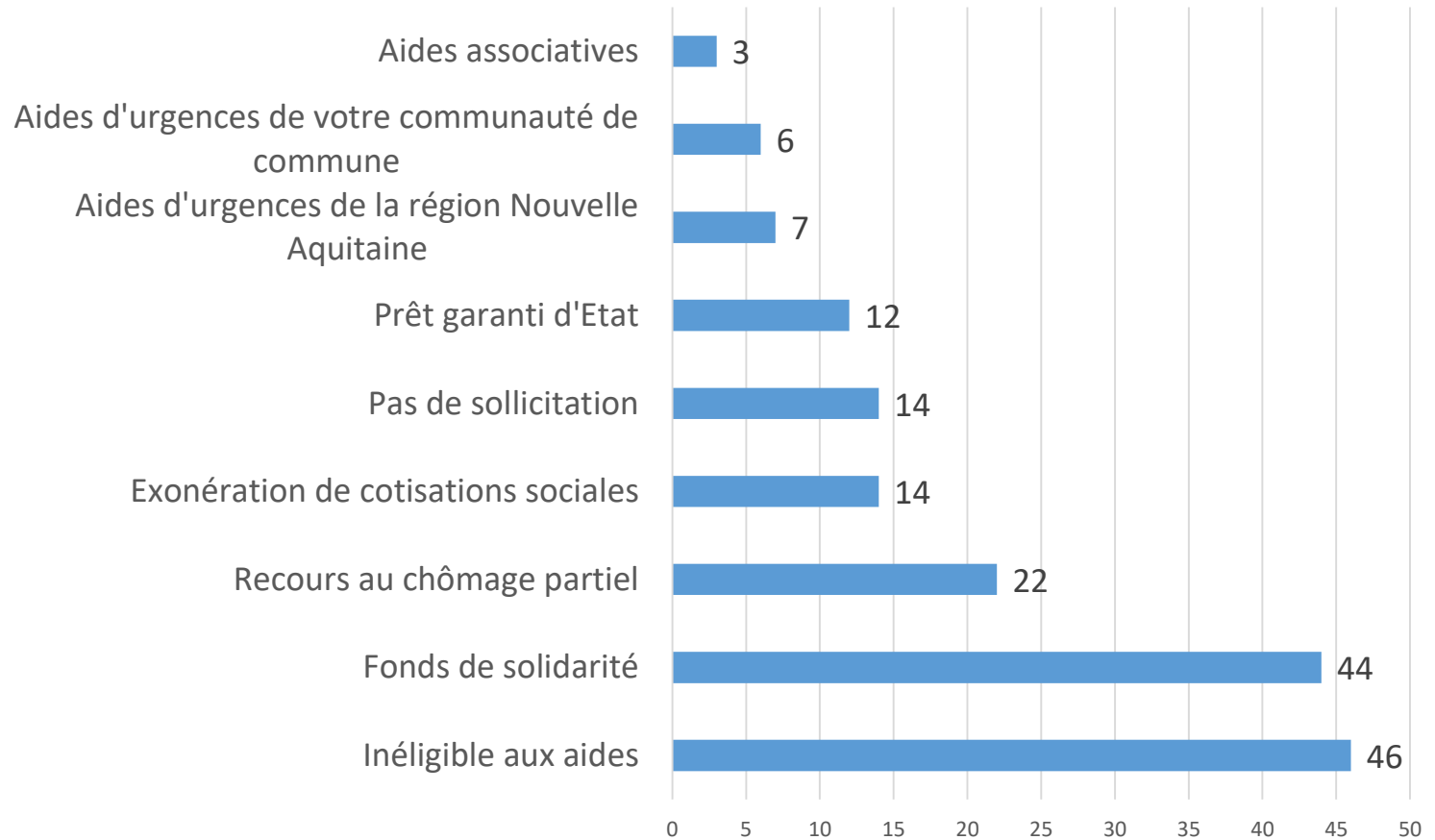
Cette question compte toujours peu de répondants (en moyenne 30).
Pour le baromètre#10 : 32 répondants.

Début mars le risque immédiat concerne 3 pers et 28 pers dans les 6 mois ou au-delà.

Evol. risque cessation d'activité (attention peu de répondants)



Mobilisez-vous ou allez-vous mobiliser une ou des aides d'urgence Covid-19 ? (120 réponses)

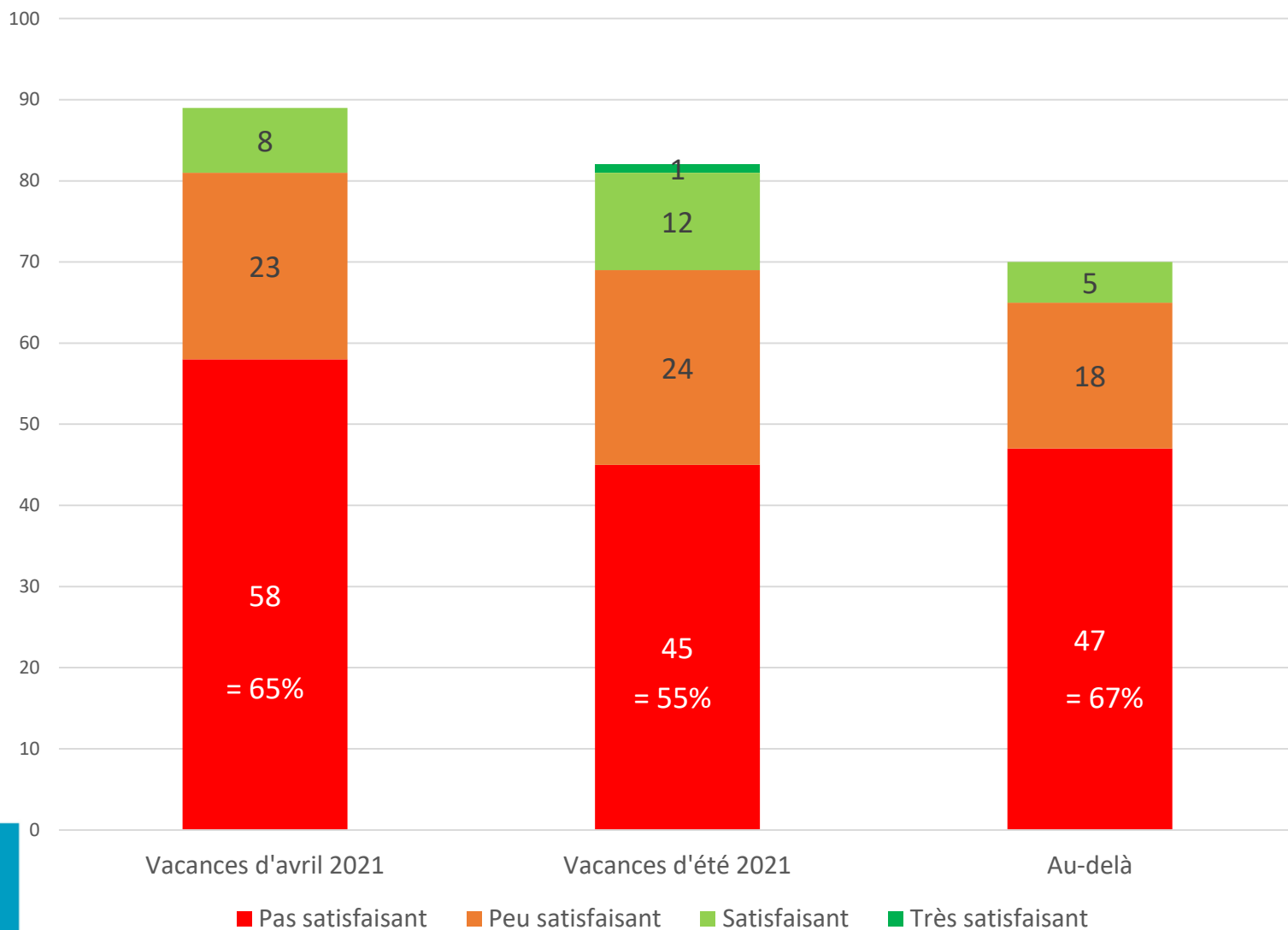


Aides

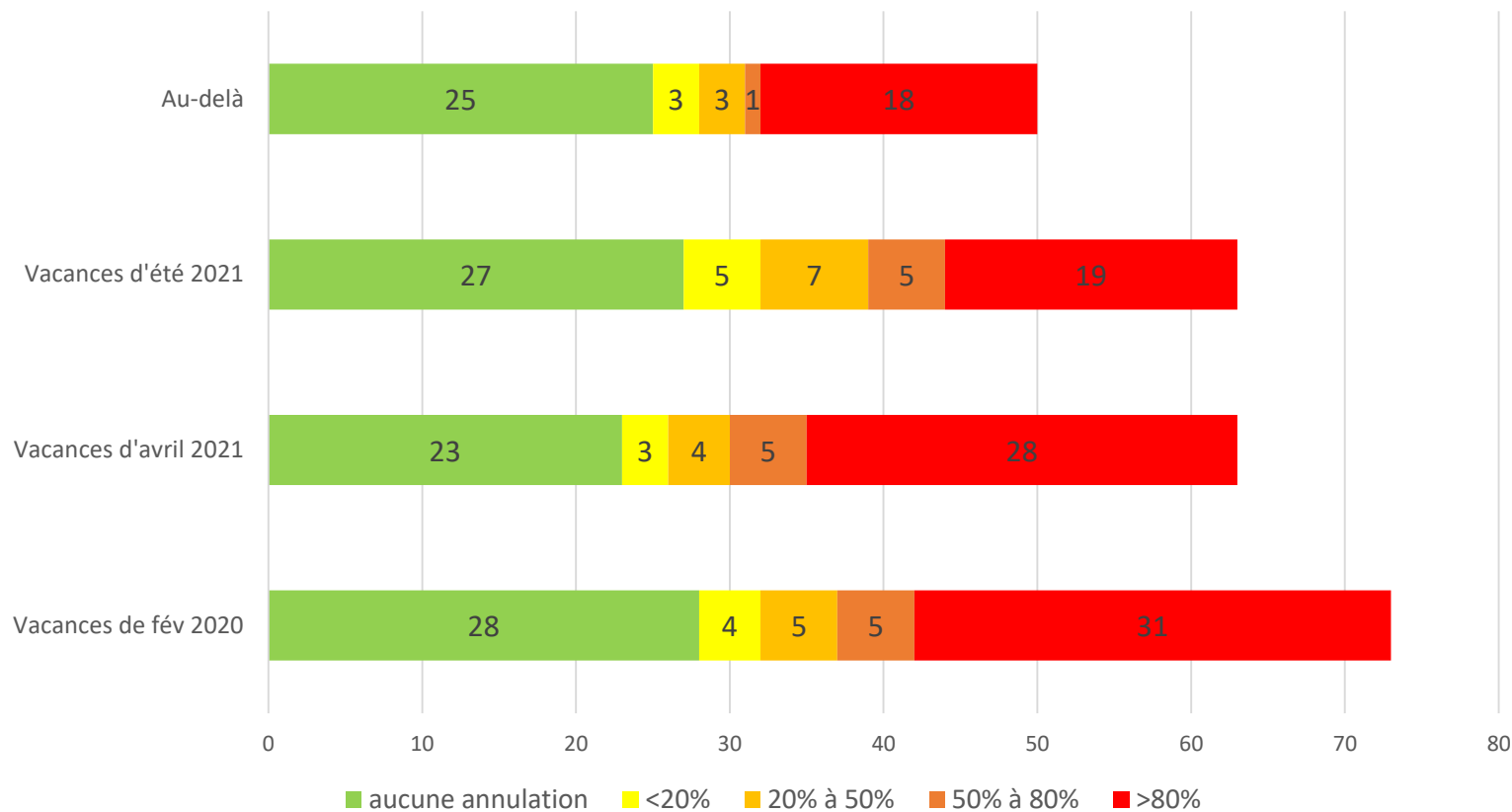
NB : 17 répondants souhaitent être recontactés par la CCI à propos des aides.

Tendance des réservations

Tendance des réservations 2021 (nb répondants)



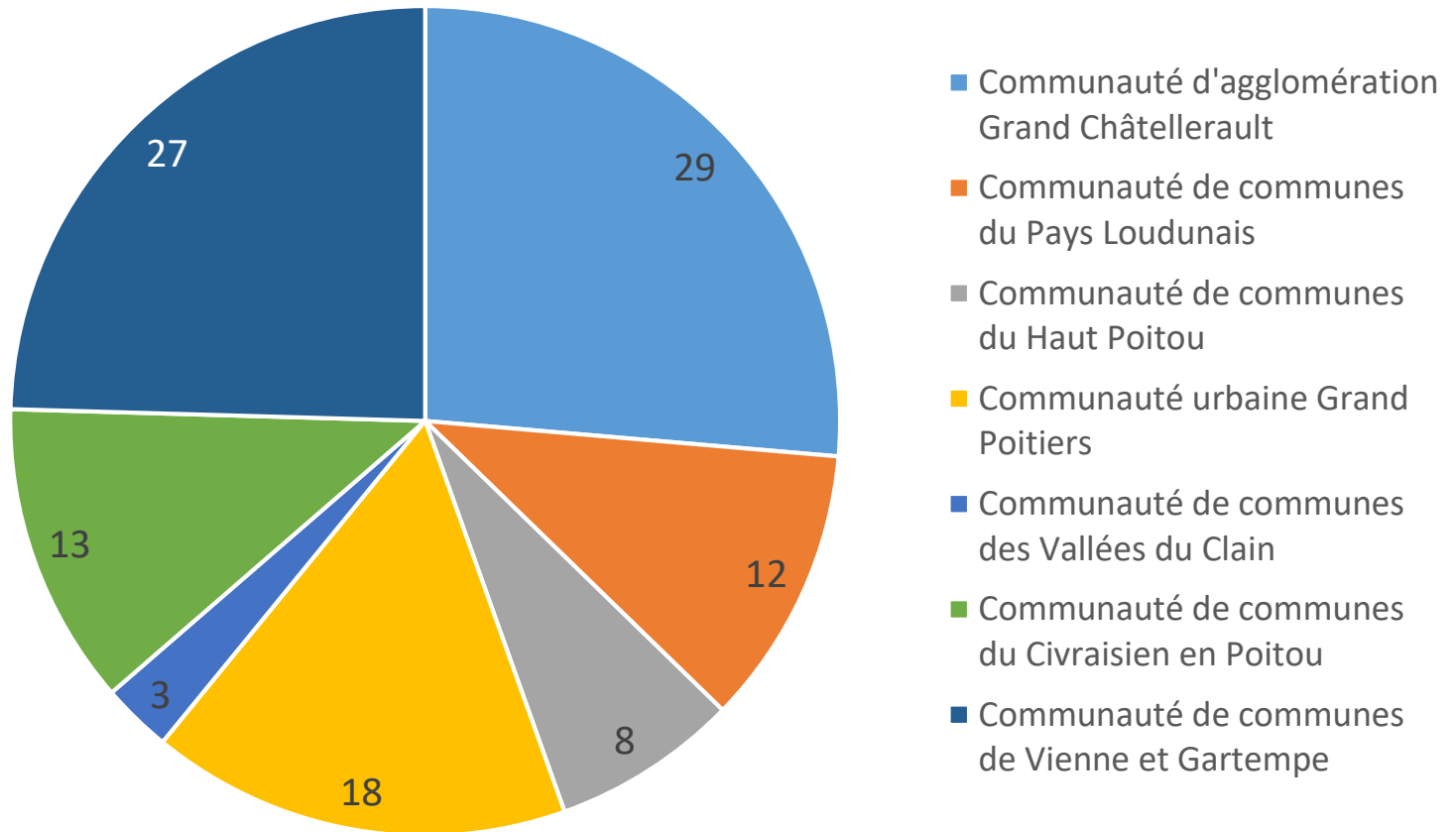
Annulations déjà subies sur des réservations effectives (à début mars 21) (nb de répondants)



Si en moyenne 42% des répondants (26 pers) n'ont pas encore eu à subir d'annulation pour 2021, c'est surtout car les réservations sont réalisées en majorité en dernière minute.

- 6 répondants souhaitent être recontactés par la CCI
- 7 répondants souhaitent être recontactés par l'ACAP
- 9 répondants souhaitent être recontactés par leur Office de tourisme

Origine géographique des 110 répondants



Contact

Le Baromètre du Tourisme de la Vienne de début mars 2021 a collecté 110 réponses, chiffre comparable à début février et début septembre 2020.

Globalement, $\frac{1}{4}$ des répondants sont fermés par décision administrative et 4% ont choisi de se maintenir fermés pour des raisons économiques. Plus de $\frac{1}{2}$ des répondants sont restés ouverts.

En ce début mars 2021, le climat des affaires est difficile pour les acteurs du Tourisme : Si début août 2020 35% des répondants évaluaient la situation comme en amélioration, ils ne sont plus que 2%. Les courbes de dégradation maintiennent leur haut niveau mais on observe une stabilité.

Concernant le chiffre d'affaire de ce début d'année (janv et fév.) :
-21% des répondants n'ont pas été concernés par une baisse (vs 2020),
-mais 35% des répondants ont subi une baisse de plus de 70% (vs 2020).

Concernant les aides financières, 27% des répondants indiquent être inéligibles aux aides, 26% ont fait appel au Fonds de Solidarité et 8% n'ont pas sollicité d'aide.

Globalement, les réservations sont réalisées en dernière minute (en moyenne 62% des répondants ne sont pas satisfaits du niveau de réservations).

Les professionnels du Tourisme expriment une inquiétude à long terme, au regard notamment de leurs réponses concernant le recourt au chômage partiel, le report des investissements, le recrutement saisonnier et une éventuelle réduction des effectifs ou cessation d'activité.